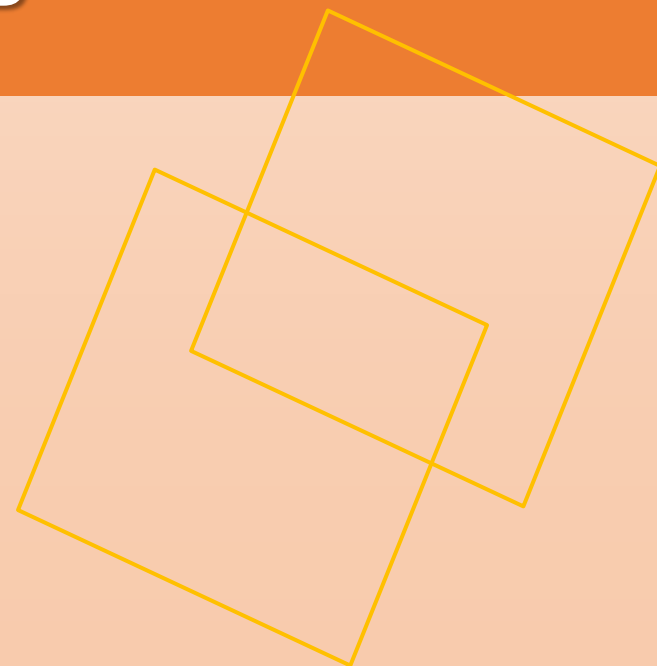


# 2026年元月起實施之 重大政策及惠民措施

綜合業務處 彭紹博處長

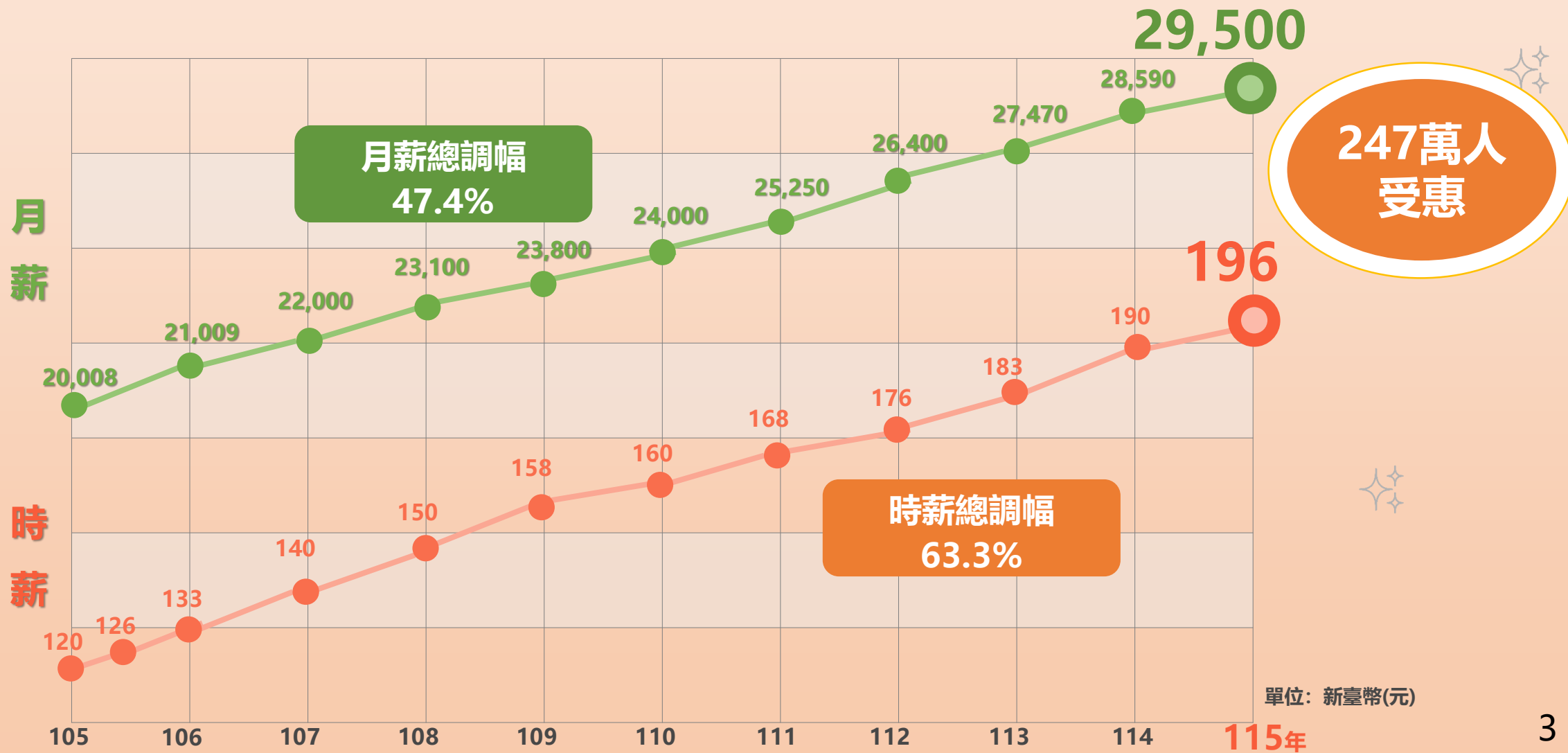
2025.12.26









- 01 減輕人民負擔
- 02 提供世代支持
- 03 產業多元發展
- 04 結語

# 最低(基本)工資連續10年調漲



# 持續推動減稅 免繳稅所得門檻上升

提高免稅額、標準扣除額、薪資所得、身心障礙、長照特別扣除額以及基本生活費

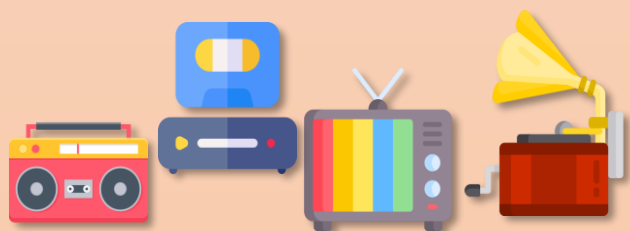
單身新鮮人	雙薪家庭	四口之家	三代同堂
			
租屋自住	租屋自住	租屋自住+2名6歲以下子女	租屋自住+1名70歲以上適用身障及長照扣除長者及2名6歲以下子女
2025年免繳稅年所得 <b>62.6萬</b>	2025年免繳稅年所得 <b>107.2萬</b>	2025年免繳稅年所得 <b>164.1萬</b>	2025年免繳稅年所得 <b>218.45萬</b>
↓ +1.8萬	↓ +3.6萬	↓ +4.4萬	↓ +5.9萬
2026年免繳稅年所得 <b>64.4萬</b> 2027年報稅適用	2026年免繳稅年所得 <b>110.8萬</b> 2027年報稅適用	2026年免繳稅年所得 <b>168.5萬</b> 2027年報稅適用	2026年免繳稅年所得 <b>224.35萬</b> 2027年報稅適用

# 食、住、行貨物稅、使用牌照稅減負擔



2026.1.1起

無添加糖飲料  
免徵貨物稅



彩色電視機  
錄影機  
電唱機  
錄音機  
不再課徵貨物稅



購買電動車輛  
減免徵貨物稅  
使用牌照稅  
延長至2030.12.31

# 推動青年婚育協助專案 (婚育宅)

惟115年度預算未審議通過，將影響推動

## 補助金額加碼

新婚家庭2年內加碼**50%**  
每生1胎再加碼**50%**

## 申請資格放寬

所得標準放寬至**3.5倍**

## 增加補助項目

包租代管修繕補助可用於  
育兒安全設施，最高**6千元**

## 優先入住社宅

中央興辦社宅保留**20%**婚育宅  
租期最長**12年**



**300億擴大租金補貼**  
**2026年持續協助租屋族**

受理期間：2026.1.1至12.31

# 生育給付+生育補助每胎補到10萬元

惟115年度預算未審議通過，將影響推動



## 生育補助對象

勞保、公保、農保、  
軍保、國保被保險人

未參加相關社會保險  
的本國籍新生兒之生  
母

## 補助金額 (雙生以上比例增給)

每胎補到10萬元

生育給付

生育補助

發給生育補助10萬元

## 申請及發給方式

與保險生育給付合併  
發給；不須另提申請

### 申請制：

- ◆ 辦理新生登記時，由戶政事務所提供一站式服務
- ◆ 郵寄或網路向勞保局申請

預計12.7萬餘人受惠

# 育嬰留職停薪照顧彈性化新制

惟115年度預算未審議通過，將影響企業獎勵支持措施



## 育嬰留職停薪以日申請

申請單位	共計
1日	30日
【提出期限】 原則：前5日提出 突發：前1日提出 (當日突發情形可委託他人代辦)	

- ◆ 子女3歲前共計**2年**育嬰留職停薪
- ◆ 其中6個月可領**8成**薪資補貼



## 家庭照顧以小時請假

現行

7日  
家庭照顧假

另外7日  
事假

新制

56小時  
家庭照顧假

56小時  
事假  
親自照顧家庭成員

- ◆ 有家庭照顧需求者，共有**112小時**可請假
- ◆ 雇主不得扣全勤獎金

註：適用於每日正常工時8小時、每週工時40小時之勞工

# 加強照顧經濟弱勢、獨居老人及學生族群

## 經濟弱勢加發生活補助金

- ◆ 低收入戶每人每月加發**1,000元**
- ◆ 中低收入戶每人每月加發**750元**
- ◆ 身障生活費助每人每月加發**500元**
- ◆ 中低老人生活津貼每人每月加發**500元**

## 關懷獨居老人

65歲以上1人獨自居住 + 經地方政府評估需關懷者

(含夫妻同住且均年滿65歲、同住者無照顧能力者)

- ◆ 分年訪查**70萬**獨居老人
- ◆ 加強送餐關懷
- ◆ 擴大補助緊急救援裝置
- ◆ 充實地方人力

## 讓學生安心

教育部補助大專校院精進校務經營計畫

依學生人數規模核算補助經費

**3年不調漲學雜費**  
(114-116學年)

照顧約**91萬**學生



# 文化禮金常態化發放對象擴大納入13-15歲



國中生可以領  
1200 點了!

**文化幣**  
CULTURE POINTS

**13-22歲 1200點**  
藝文體驗・全面升級

使用期限  
**115.1.1▷12.31**

## 藝文體驗向下扎根



**13-22歲 1200點**

2026領用期間

2026.1.1至2026.12.31

**203.6萬青年受益**

# 護勞工！強化勞工病假權益保障

## 4大保障重點

- 1 勞工請病假1年內未超過**10**日雇主**不得**因勞工請病假而**為不利之處分**
- 2 雇主對於不利處分與請病假無關**負舉證責任**
- 3 不論勞工請幾天病假，雇主考核應以「工作能力」、「工作態度」及「實際績效」等綜合考量，**不得僅以請病假日數作為考量因素**
- 4 雇主因勞工請病假而扣發全勤獎金，**僅得按請病假日數依比例計算**

## NG行為！雇主勿觸法

- ✗ 雇主對一年內請病假未超過**10**日勞工，給予不利對待雇主無法舉證不利處分與病假無關聯
- ✗ 請病假未足月工作，未按請假日數比例扣除全勤獎金

違反  
勞動基準法  
處以  
2-100萬元

法院判斷考  
核合法性，  
會審理考核  
應符合平等、  
比例原則，  
就工作表現  
綜合評量

- ✗ 雇主以勞工請病假為不利考核，未綜合考量「工作態度」及「實際績效」等

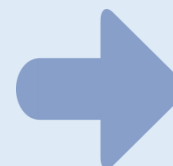
# 跨國勞動力精進方案

製造業加薪本國勞工 增加移工名額



為本地勞工加薪  
**2,000元**  
增聘**1名移工**

放寬外國技術人力留用上限



核配比率上限  
由25%放寬至**100%**

開放旅宿業及商港碼頭業  
引進外國技術人力



雇主得聘僱外國人技術  
人力且直接從海外引進

強化政府角色及效能



設立「跨國勞動力延攬中  
心」,強化直接招募流程

惟115年度預算未審議通過,  
將影響設立延攬中心

# 攬才專法升級 助產業延攬及留用外國優秀人才

修正公布「外國專業人才延攬及僱用法」自2026.1.1起分2階段施行



## 鬆綁工作規定

1

- ◆ 全球前200大畢業生、特專配偶、畢業尋職期僑外生、海外國人第二代得自由工作
- ◆ 全球前1500大畢業生免2年工作經驗，即可由僱主申請工作許可



## 放寬永居規定

2

- ◆ 全球菁英居留1年得申請永居
- ◆ 副學士以上畢業僑外生永居折抵1-3年



## 強化社會保障

3

- ◆ 所有受聘僱外國專業人才適用勞退新制
  - ◆ 永居外國專業人才得適用就業保險
  - ◆ 永居且居住10年外專得適用身障及長照服務
- 本項2026.6.30起施行

詳情請



Talent Taiwan



# 平日國旅優惠方案

惟115年度預算未審議通過，將影響推動



## 平日住宿獎助

- 鼓勵國人平日住宿(週日至週四)
- 連續住宿兩日，最高補助**2,000**元(日期需連續，可住不同家)



## 生日住宿獎助

- 鼓勵國人生日月住宿旅遊
- 月月抽**1,000**名
- 每名獲得**1,200**元住宿金



## 遊樂園留宿

- 獲得平日住宿獎助，並完成活動登錄可獲得點數
- 期限內至樂園**折抵門票**(最高免費)



## 企業員工國內團體旅遊獎勵

- 由旅行業招攬**25**人(含)以上之公司員工旅遊，包裝至少**2天1夜**之行程



## Taiwan PASS 平日國旅優惠

- **平日4折**優惠或加贈**1,500**元住宿抵用金
- 限量推出各**2萬**套

預計2026年1月起實施

# 讓人民得到照顧 產業得到發展



展望2026，行政團隊持續將

**國人照顧、國家發展及國家安全**放在施政首位，

上述惠民措施(如**婚育宅、生育給付每胎補足10萬元、平日國旅優惠方案**等)

尚待立法院審查預算通過，未來可能仍有變化

**簡報結束  
恭請裁示**