



行政院第 3498 次會議

# 國家建設八年施政成果 — 檢視績效、策勵未來

國家發展委員會

報告人：林主任委員祖嘉

105 年 5 月 5 日



# 大綱

壹、前言：深耕國力

貳、國家願景與目標

參、施政績效檢視

肆、結語：策勵未來



# 壹、前言：深耕國力



# 壹、前言：深耕國力

- 2008年5月20日馬總統就任，揭示繁榮、和諧、永續之國家願景，秉持創新、開放、調結構施政理念，內強經濟成長動能，外擴經貿揮灑空間，以打造臺灣成為和平、公義與幸福的國家為努力目標
- 八年期間，臺灣面臨內外環境的嚴峻挑戰，包括全球金融海嘯、歐債危機相繼爆發，再加上國內面臨高齡化及少子女化與產業結構調整不易等諸多問題。政府除致力穩定經濟外，並持續深化經濟發展、社會公義、環境永續、兩岸交流與國際參與等面向之改革。值逢新任政府交接之際，爰檢視國家建設八年績效與成果，以策勵未來



## 貳、國家願景與目標



# 施政面臨挑戰

- ◆ 八年來，行政團隊除面對全球金融海嘯、歐債危機等短期景氣循環衝擊外，內外結構性情勢變化亦亟待因應

## 外在挑戰

- 區域與雙邊經貿結盟
- 新興經濟勢力崛起
- 新工業革命衝擊
- 綠色節能風潮

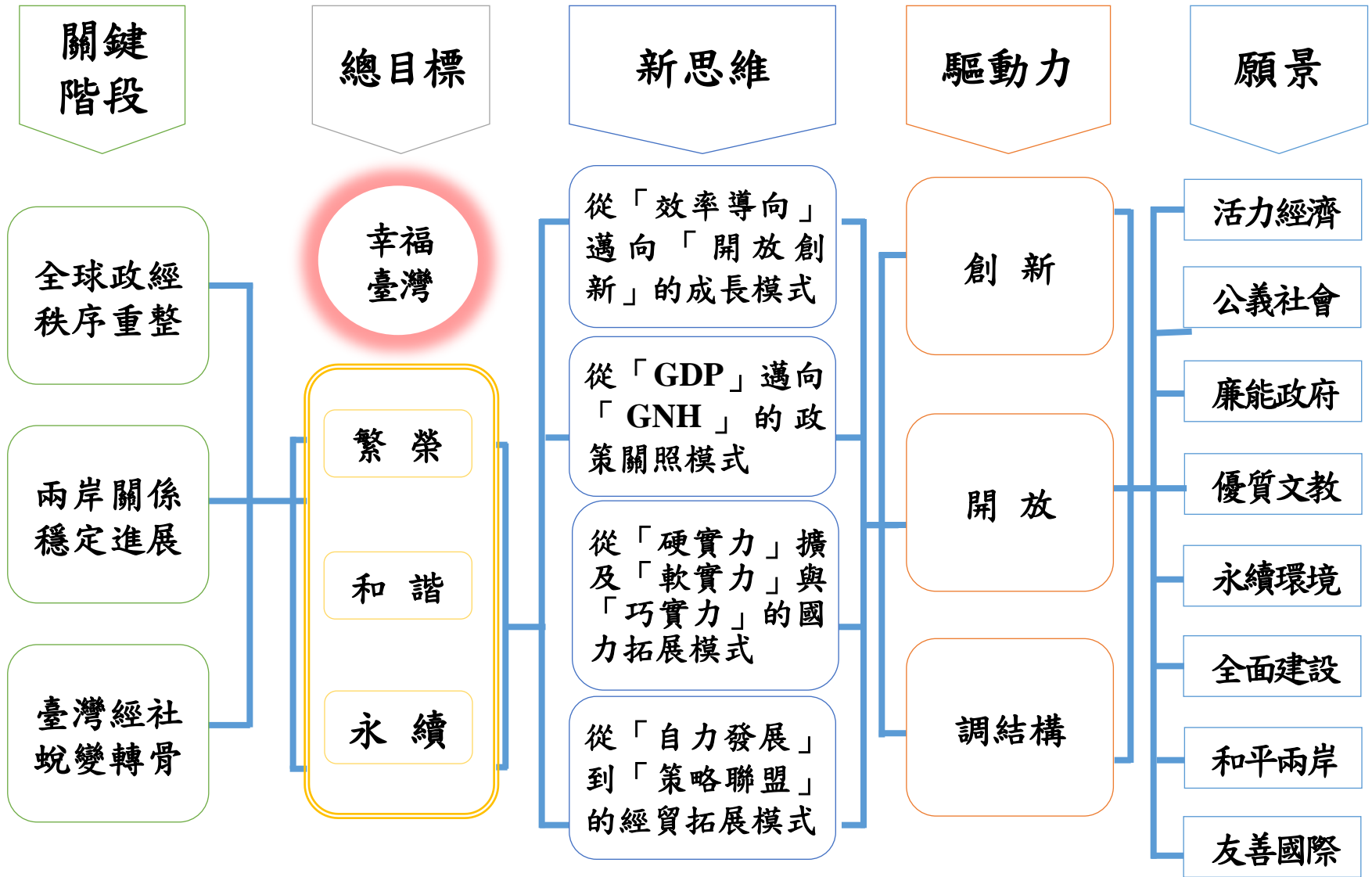
## 內在課題

- 結構轉型遭遇瓶頸
- 經貿僵局突破不易
- 高齡化及少子女化同時發生
- 所得公平分配問題



# 施政願景與目標

## 「黃金十年」八大願景



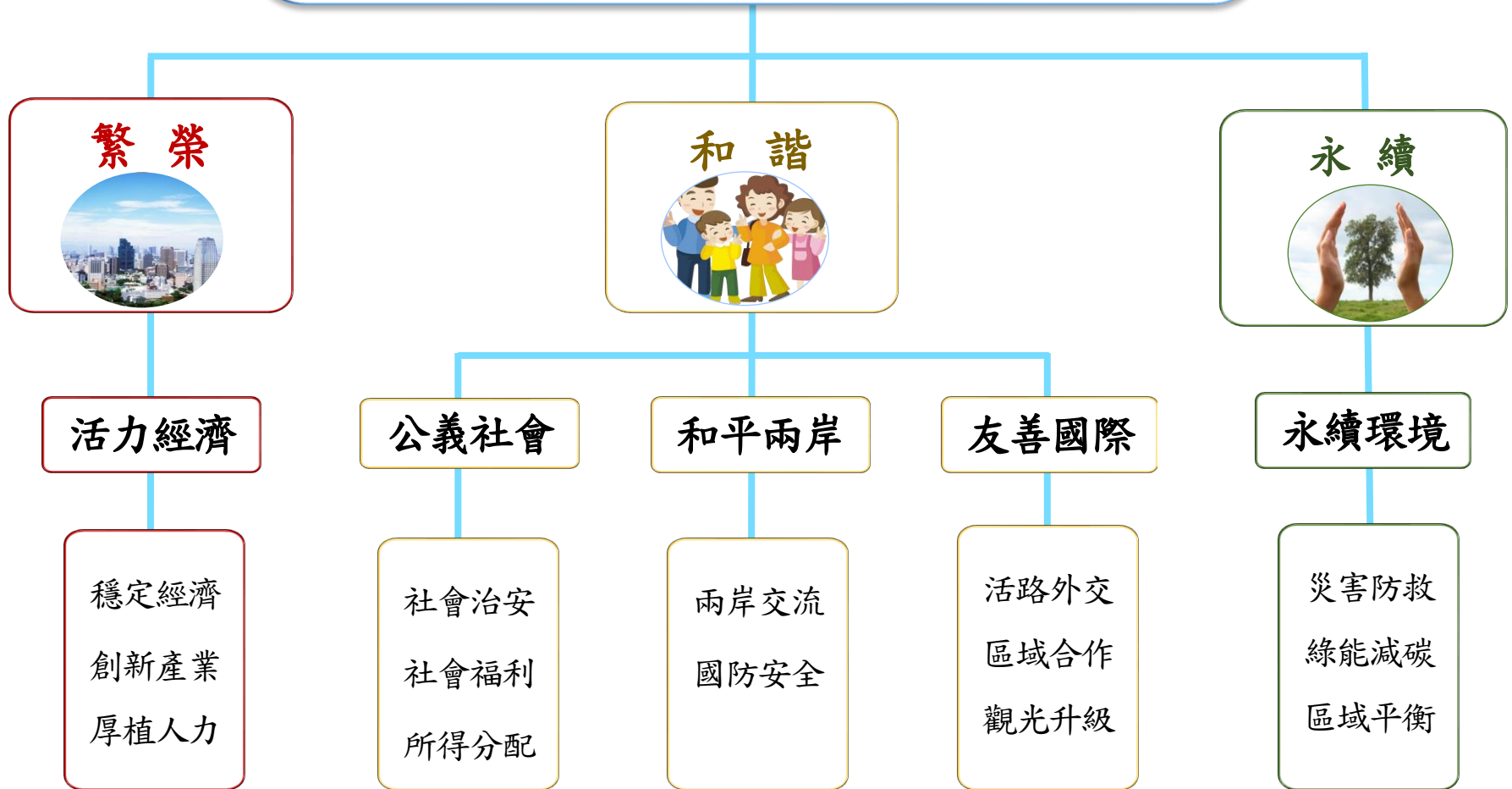


## 參、施政績效檢視



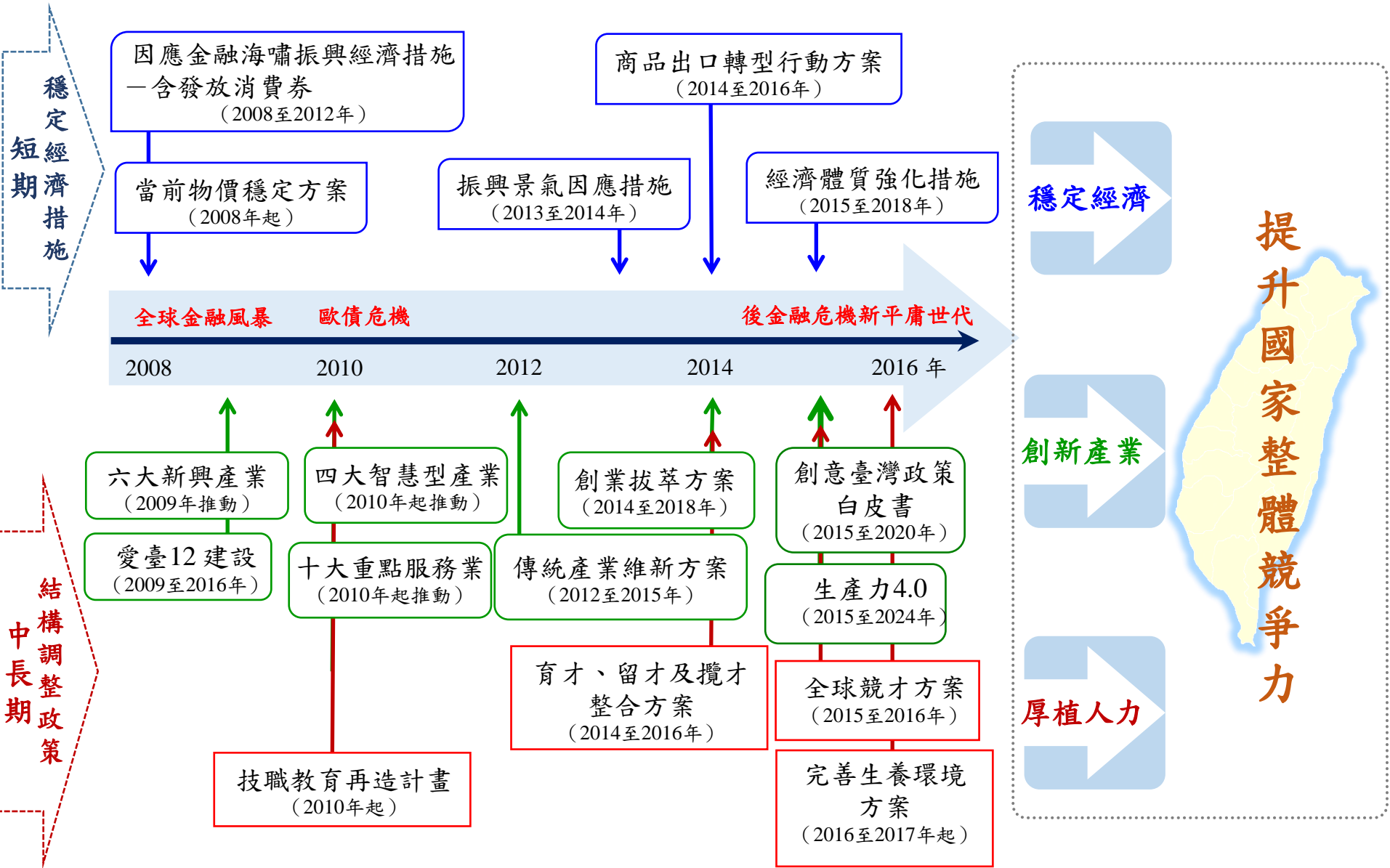
- ◆ 以活力經濟、公義社會、和平兩岸、友善國際及永續環境五大面向，說明行政團隊建構繁榮、和諧、永續臺灣的努力

## 繁榮、和諧、永續的幸福臺灣





# 一、 打造活力經濟－政策盤點



# 一、 打造活力經濟－施政績效(1/2)



## 我國經貿國際評比

項目	全球排名
IMD 世界競爭力	<ul style="list-style-type: none"><li>• 2015 年排名第 11 名，較 2009 年(第 23 名)進步 12 名</li><li>• 2008 至 2015 年平均總排名為第 11 名，優於 2000 至 2007 年(第 16 名)</li></ul>
WB 經商便利度	<ul style="list-style-type: none"><li>• 2015 年第 11 名，較 2008 年(第 61 名)大幅躍升</li><li>• 2008 至 2015 年平均總排名為第 28 名，較 2006 至 2007 年(第 44 名)大幅進步 16 名<sup>1</sup></li></ul>
博德曼轉型指數 <sup>2</sup>	<ul style="list-style-type: none"><li>• 2016 年躍居第 1 名，較 2008 年的第 4 名，進步 3 名</li></ul>
GEDI 全球創業精神暨發展指數 <sup>3</sup>	<ul style="list-style-type: none"><li>• 2016 年排名第 6 名，為亞洲第 1 名，並連續 5 年排名全球前 10 大</li></ul>
富裕國家排名	<ul style="list-style-type: none"><li>• 2015 年排名第 19 名，超越英、法、日、韓等國</li></ul>

註：1. WB 經商便利度自 2006 年起開始排名；2. 博德曼轉型指數自 2006 年起每兩年公布評比結果，內容涵蓋「民主品質」、「市場經濟」及「政府管理」3 大面向；3. 美國華府研究機構「全球創業精神暨發展機構」(The Global Entrepreneurship and Development Institute, GEDI) 自 2011 年起進行全球創業發展評比，臺灣自 2012 年起列入受評國家  
資料來源：洛桑國際管理學院 (IMD) 世界競爭力各期報告、德國智庫「博德曼基金會」(Bertelsmann Stiftung) 官方網站、全球創業精神暨發展機構 (GEDI)、美國全球金融雜誌

# 一、 打造活力經濟—施政績效(2/2)



## 2008 至 2015 年期間總體經濟表現

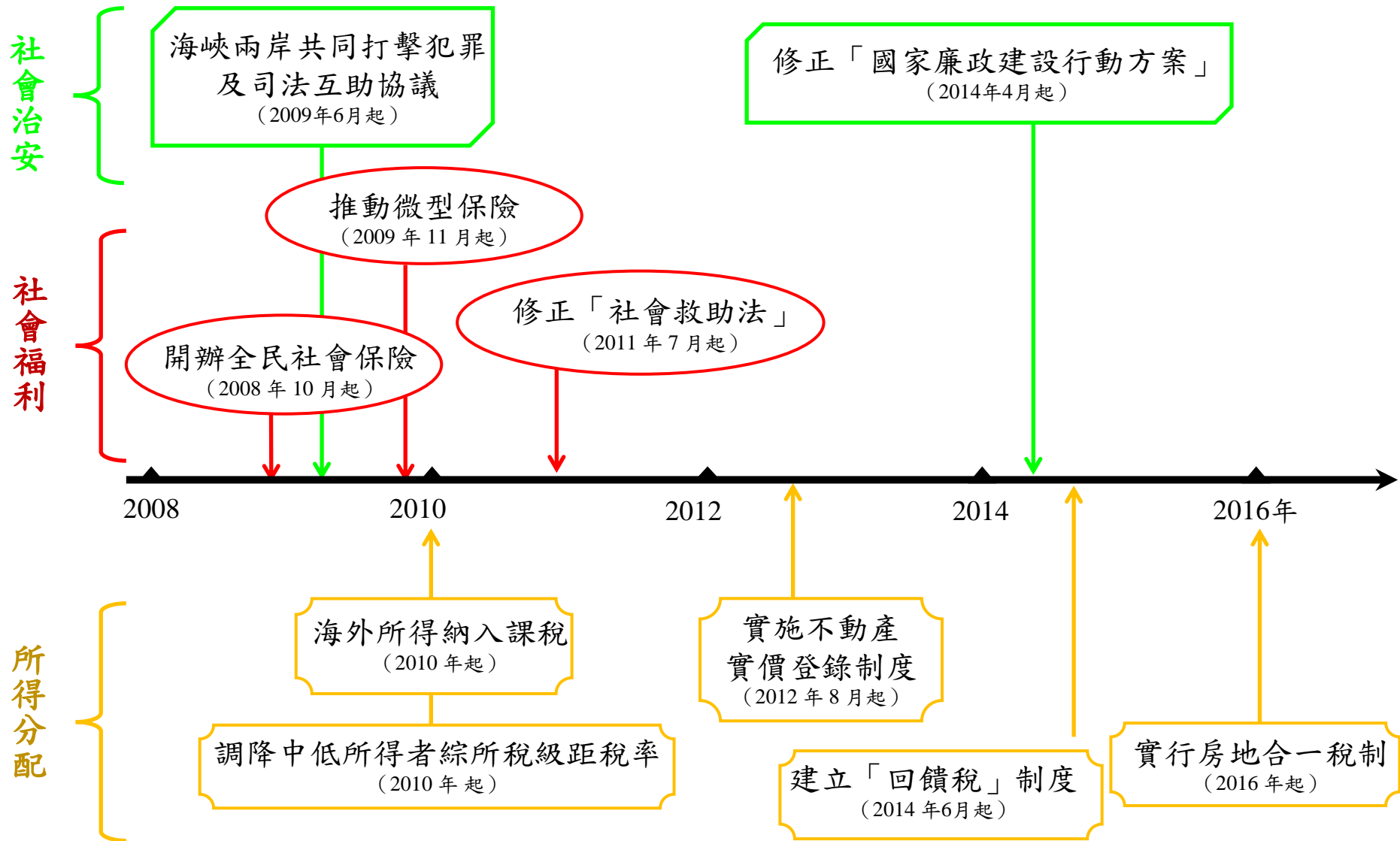
項目	四小龍排名	說明
經濟成長率	3	<ul style="list-style-type: none"><li>• 2008 至 2015 年，世界貿易量成長率及經濟成長率分別為 3.1% 與 3.2%，較 2000 至 2007 年（7.3% 及 4.5%）分別下降 4.1 及 1.3 個百分點</li><li>• 2008 至 2015 年我國經濟成長受出口下滑影響，平均成長率為 2.81%，惟仍優於香港的 2.64%</li></ul>
實質購買力	3	<ul style="list-style-type: none"><li>• 依據 IMF 估計，2015 年我國以購買力平價計算的每人國內生產毛額（GDP）為 46,783 美元，優於韓國，與英、法等歐洲國家</li></ul>
痛苦指數	1	<ul style="list-style-type: none"><li>• 2008 至 2015 年我國痛苦指數平均為 5.58%，為亞洲四小龍最低</li></ul>
物價年增率	1	<ul style="list-style-type: none"><li>• 2008 至 2015 年，我國平均 CPI 年增率僅略升至 1.08%，遠低於其他三小龍</li></ul>
失業率	4	<ul style="list-style-type: none"><li>• 2015 年平均失業率為 3.78%，雖居四小龍之末，惟 2009 至 2015 年的失業率降幅達 2.07%，居四小龍之冠</li></ul>
非典型就業*	1	<ul style="list-style-type: none"><li>• 2013 年我國非典型就業人口相對為低，部分工時及臨時性就業勞工比重分別為 3.2% 及 2.4%，遠低於韓國（11.1% 及 22.4%）、新加坡（10.0% 及 6.5%）</li></ul>

註：非典型就業資料未包含香港資料

資料來源：行政院主計總處、各國官方網站、IMF 網站、勞動部



## 二、建構公義社會－政策盤點



## 二、建構公義社會－施政績效



### 社會治安

- Lifestyle9 網站依據美國聯邦調查局資料公布，2014 年我國居全球十大最安全國家第 2 名
- Presscave.com 發布 2014 年全球安全國家排名，臺灣為第 2 名
- 國際透明組織公布「2014 年清廉印象指數」，我國在全球 175 個受評國家及地區中總排名第 35 名，在亞洲排名第 5，連續 2 年向上提升

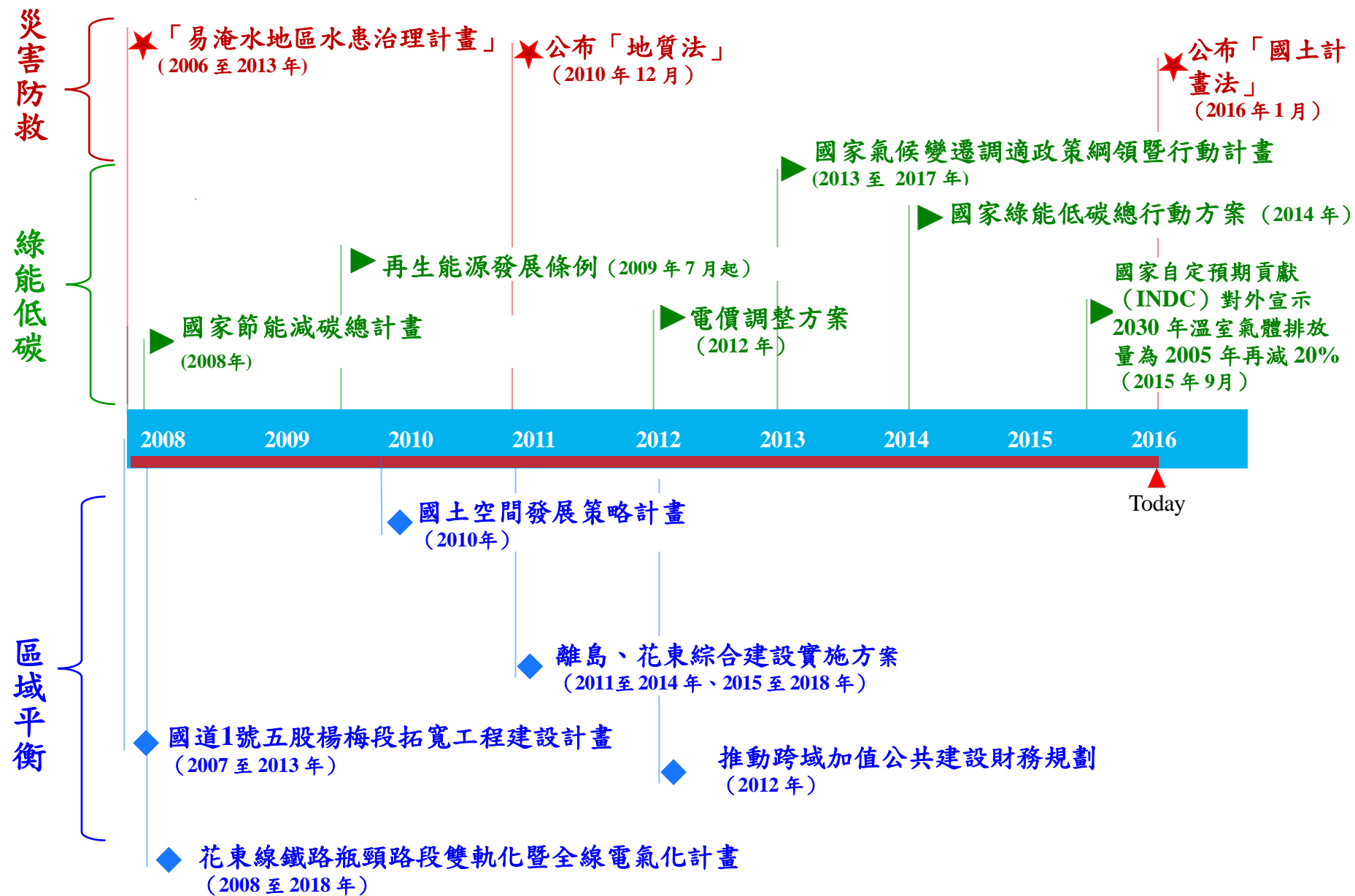
### 社會福利

- 2011 年 7 月社會救助新制實施以來，各縣市低收入戶及中低收入戶共計 69 萬 843 人，納入政府照顧範圍，受惠人數較 2011 年 6 月底修法前 (27 萬 6,128 人) 增加 1.5 倍
- 2009 年施行勞保年金制度，至 2016 年 3 月選擇請領「老年年金」給付比率為 73.38%

### 所得分配

- 2009 年我國每戶五等分位差距倍數一度擴大至 6.34 倍，2014 年降為 6.05 倍（回復至金融海嘯前水準），低於日本、香港及美國；2009 年我國每人所得差距倍數為 4.35 倍，2014 年降為 3.98 倍，低於美國、韓國及新加坡
- 依「全球頂尖所得分配資料庫」資料顯示，我國前 10% 所得占比相對較其他國家為低。2013 年我國前 10% 所得占比低於美國、韓國、日本及新加坡

# 三、營造永續環境—政策盤點





### 三、營造永續環境－施政績效

#### 災害防救

- 2014 年全國污水處理率、下水道普及率分別提升至 69.87% 與 37.96% (2008 年分別為 43.48% 及 19.50%)
- 2016 年公開土壤液化潛勢區資訊，並同步啟動協助民間建物基地土壤液化改善及老舊住宅結構健檢與補強等配套措施

#### 綠能低碳

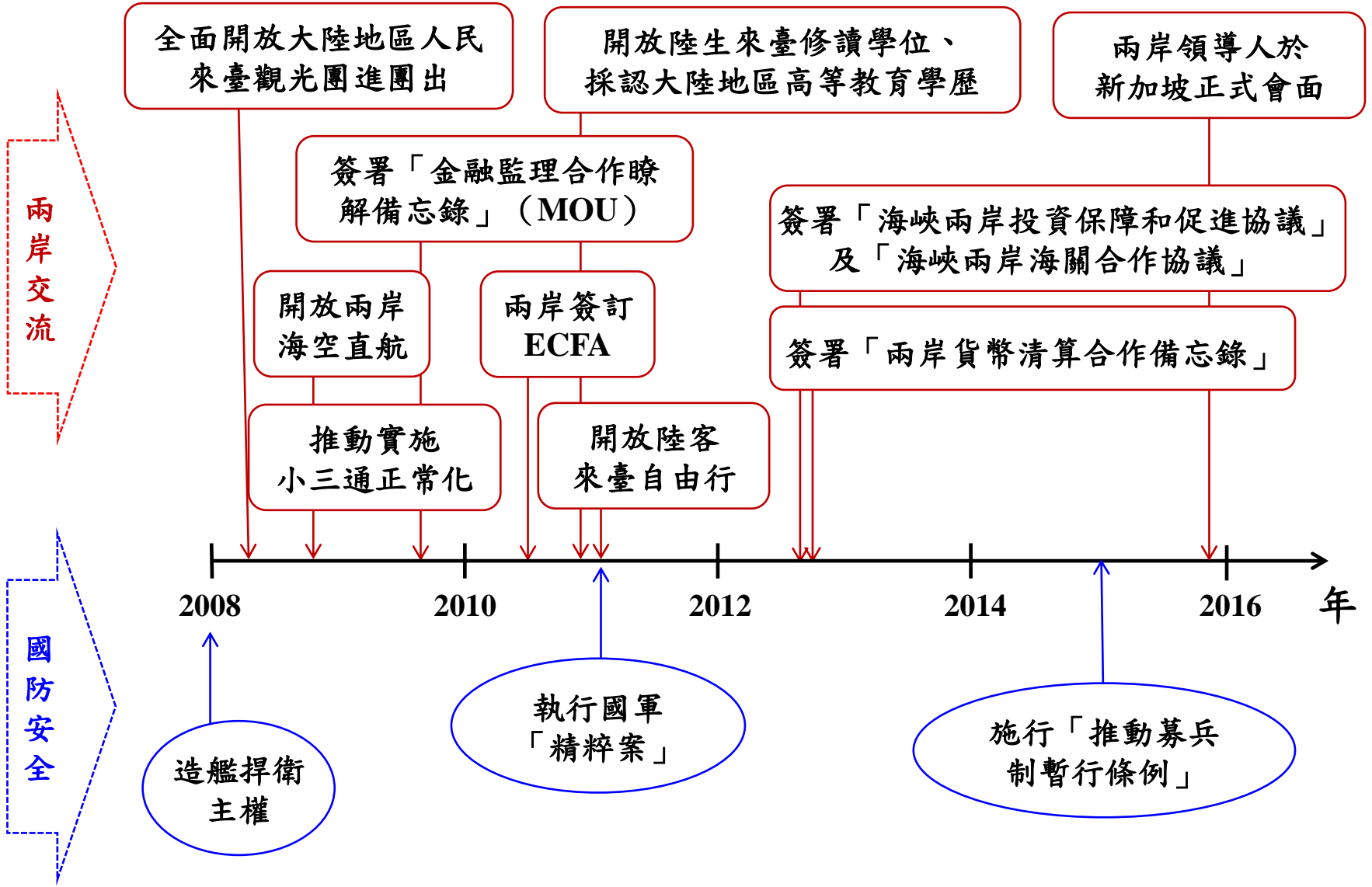
- 2009 至 2015 年能源密集度年平均下降 2.31%，超過每年 2% 目標
- 2015 年再生能源發電裝置容量 1489 MW，較 2009 年成長近 3.9 倍

#### 區域平衡

- 臺北捷運之捷運行車可靠度指標名列世界前茅
- 2013 年五楊高架全線通車，五股至楊梅尖峰時間可縮短半小時車程
- 2014 年起普悠瑪號行駛臺北至臺東全程縮短為 3.5 小時，運能提升 18%
- 2015 年高鐵苗栗、彰化、雲林站通車啟用，有助促進三站所在地區之觀光旅遊發展



# 四、維持和平兩岸一政策盤點





## 四、維持和平兩岸—施政績效

### 兩岸交流

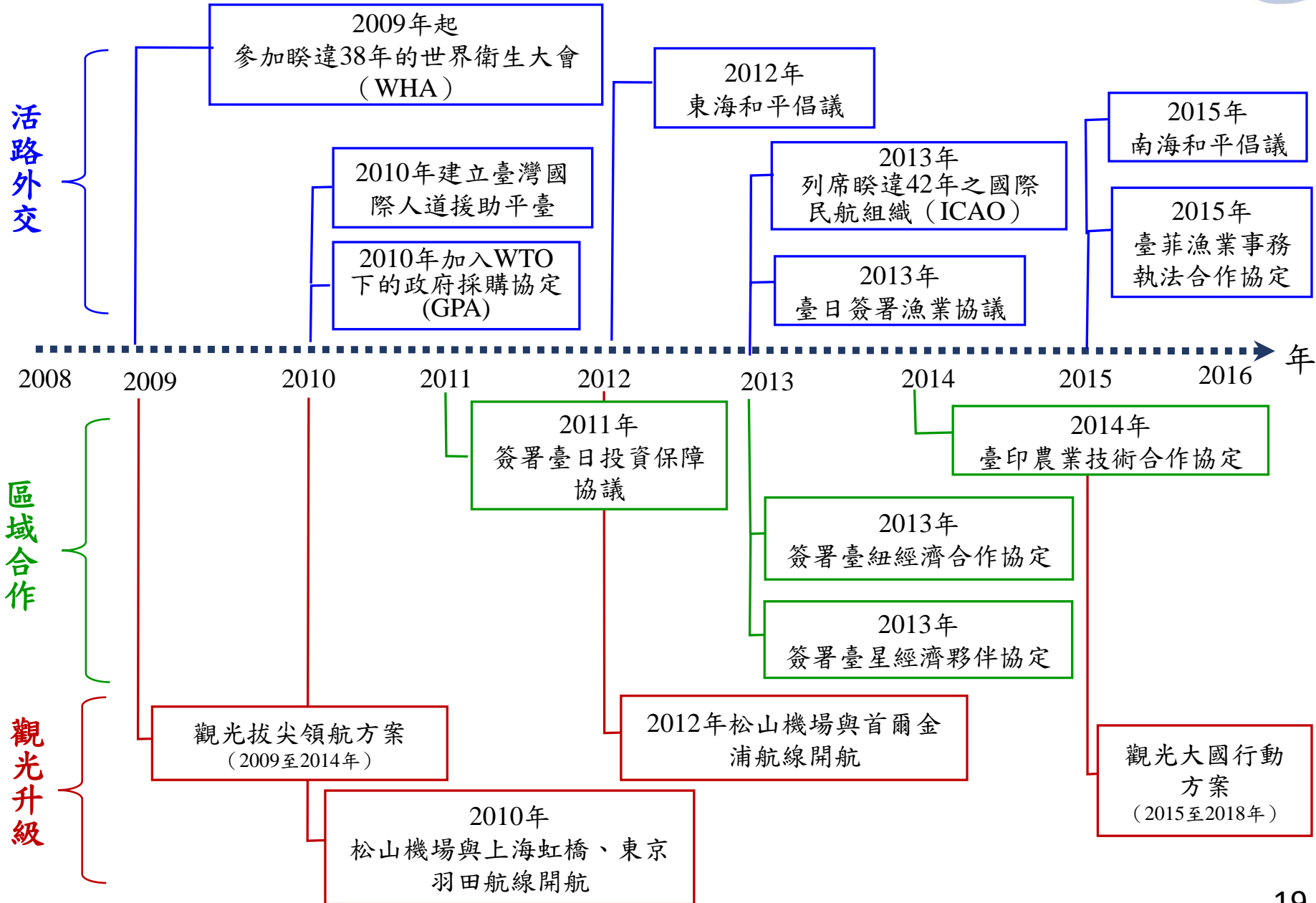
- 兩岸簽署 23 項協議及達成 2 項共識，包括完成簽署 ECFA、海峽兩岸投資保障和促進協議及海峽兩岸海關合作協議
- 2015 年我國對中國大陸及香港出口依存度為 39.4%，較 2009 年（41.2%）下降 1.8 個百分點
- 2008 年 7 月開放陸客來臺觀光，截至 2016 年 1 月底團進團出大陸觀光客人數總計逾 1,067 萬人次、陸客自由行人數逾 340 萬人次
- 截至 2015 年底，來臺進行專業交流及商務交流人數，由 2007 年 5.5 萬人成長至 2015 年 28.8 萬人，成長幅度為 4.2 倍，累計達 177.5 萬人次
- 截至 2015 學年度，陸生來臺修讀正式學位累計人數達 9,273 人；截至 2014 年，開放大陸地區高等教育學歷採認累計通過 1,632 人

### 國防安全

- 2015 年瑞士信貸銀行將我國軍力強度，評為全球第 13，在亞洲次於中國大陸、日本、韓國，但勝過以色列、澳洲、與美洲的加拿大
- 自 2011 年起執行國軍「精粹案」裁軍計畫，於 2014 年 11 月 1 日提前達成總員額由 27.5 萬人降為 21.5 萬人目標
- 2015 年 10 月施行「推動募兵制暫行條例」，循序漸進達成全募兵制目標



# 五、強化友善國際—政策盤點



# 五、強化友善國際—施政績效



## 活路外交

- 我國免（落地）簽或電子簽國家（地區），從 2007 年的 54 個，迄今已擴增至 164 個
- 根據 2015 年 Henley&Partners 公布護照好用度排名，臺灣護照好用度評比位居全球第 24 名
- 2013 年我國與日本簽署臺日漁業協議，2015 年與菲律賓簽署臺菲漁業事務執法合作協定，解決臺日、臺菲約 40 年的漁業糾紛

## 區域合作

- 2009 起連續七年獲邀參加世界衛生大會（WHA）；2013 年 9 月以「特邀貴賓」身分出席睽違 42 年之 ICAO 大會
- 2013 年簽署臺紐經濟合作協定（ANZTEC）及臺星經濟夥伴協定（ASTEP），生效週年雙方貿易額分別較上年同期成長 4.2% 及 5.1%
- 2008 年以來，與日本簽訂「臺日投資協議」等 28 項協議，占 60 多年來雙方所簽 61 項協議的 45%。其中，臺日投資協議於 2012 年生效，2014 年日本來臺投資金額為 5.48 億美元，較 2011 年（4.45 億）成長 23%

## 觀光升級

- 2015 年獲 Lonely Planet 票選為全球十大最佳旅遊國度
- 2015 年來臺旅客人數達 1,044 萬人次，較 2007 年（371.6 萬人次）成長 181%，創歷史新高；預估 2015 年觀光外匯收入為 4,450 億元，較 2007 年（1,712 億元）成長 160%；2014 年來臺旅客居全球成長第二，僅次日本



## 肆、結語：策勵未來



## 活力經濟

- 目前全球經濟復甦力道持續疲弱，仍潛存若干下行風險，國內出口及投資動能的提振刻不容緩，需整備因應短期國際不景氣衝擊的能量，並兼顧國內經濟結構的調整
- 持續推動「創新驅動」的新經濟模式，打造臺灣為「區域創新創業中心」，以帶動產業結構升級轉型；推動「系統化商品與服務」雙驅動的出口新模式，以創造經濟成長新動力

## 公義社會

- 近年我國所得差距倍數縮小，實質經常性薪資小幅回升，房價已呈現反轉趨勢，惟與民眾力求分配公平之感受仍有落差
- 為落實公義社會，政府除應積極提振經濟動能，帶動薪資持續成長外，更應持續調整稅制、擴大弱勢照顧、推動年金制度改革等相關政策



## 永續環境

- 近年來政府積極推動溫室氣體排放減量、節約能源與綠色能源應用研發，惟面對全球氣候變遷的嚴峻挑戰，政府仍持續強化水患治理、生態平衡及國土保育等相關措施以為因應
- 為邁向低碳新紀元，政府應在達成巴黎協定目標的前提下，配合替代能源的發展，審慎選擇對臺灣最有利的能源組合

## 和平兩岸

- 兩岸制度化協商與交流互動已獲具體成果，未來在兼顧國家整體利益，應賡續深化兩岸制度化協商與交流互動，擴大社會多元參與，以促進兩岸關係和平穩定發展
- 為維持區域和平穩定，政府應持續貫徹國艦國造政策，提升造艦能力及國防戰力

## 友善國際

- 政府近年來以務實方式參與國際組織，已提高臺灣的國際能見度，惟礙於政治上的困難，在參與區域經濟整合上仍待努力
- 國際區域經濟整合近來出現突破性進展，如「跨太平洋夥伴協定」（TPP）可望於 2018 年生效。政府必須展現自由化的決心，積極參與區域經濟整合



簡報完畢