

壹、應變處置與復原進度：土砂及緊急疏濬

土砂總堆積量

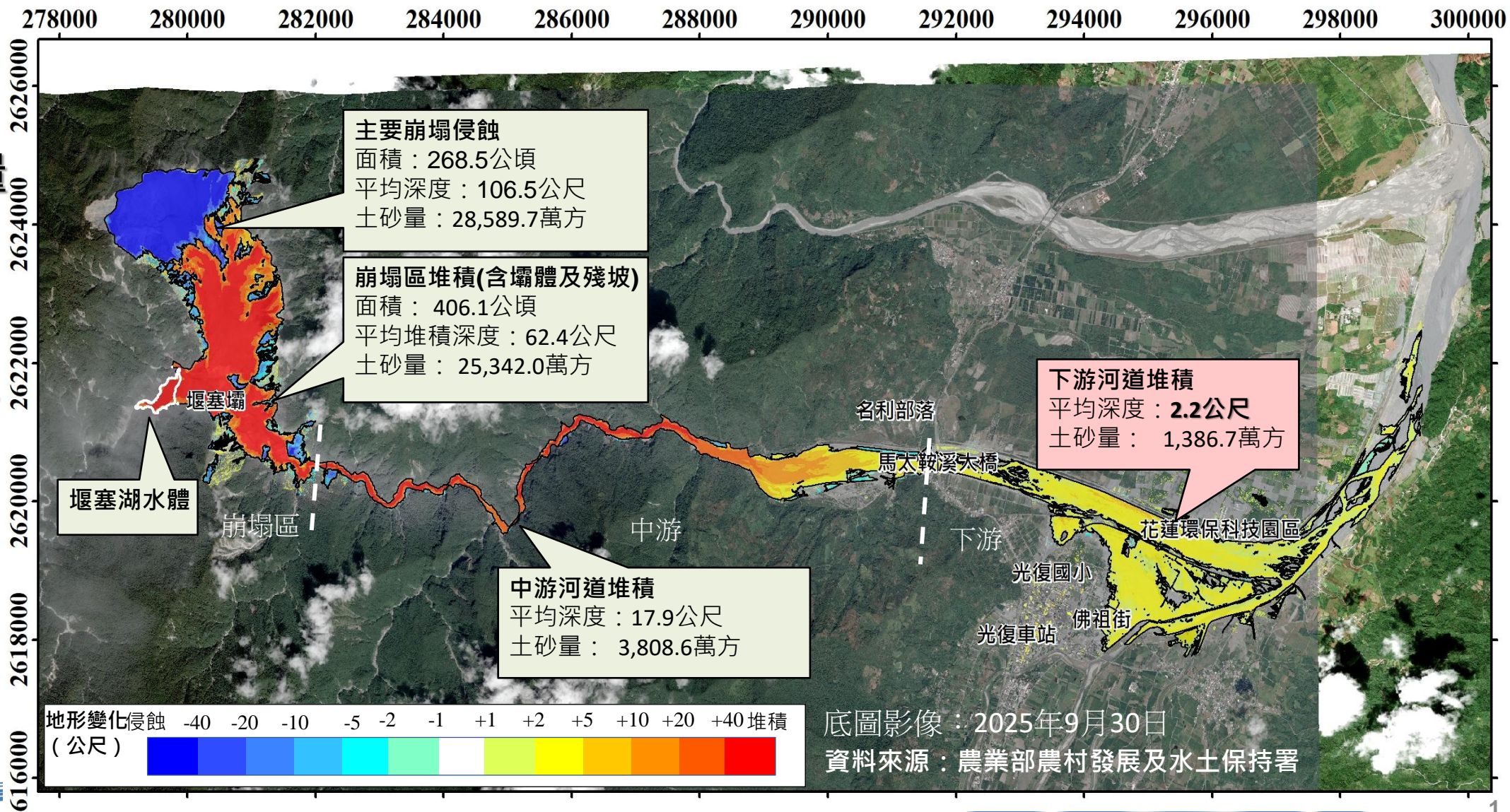
3 億方

殘餘土砂分布

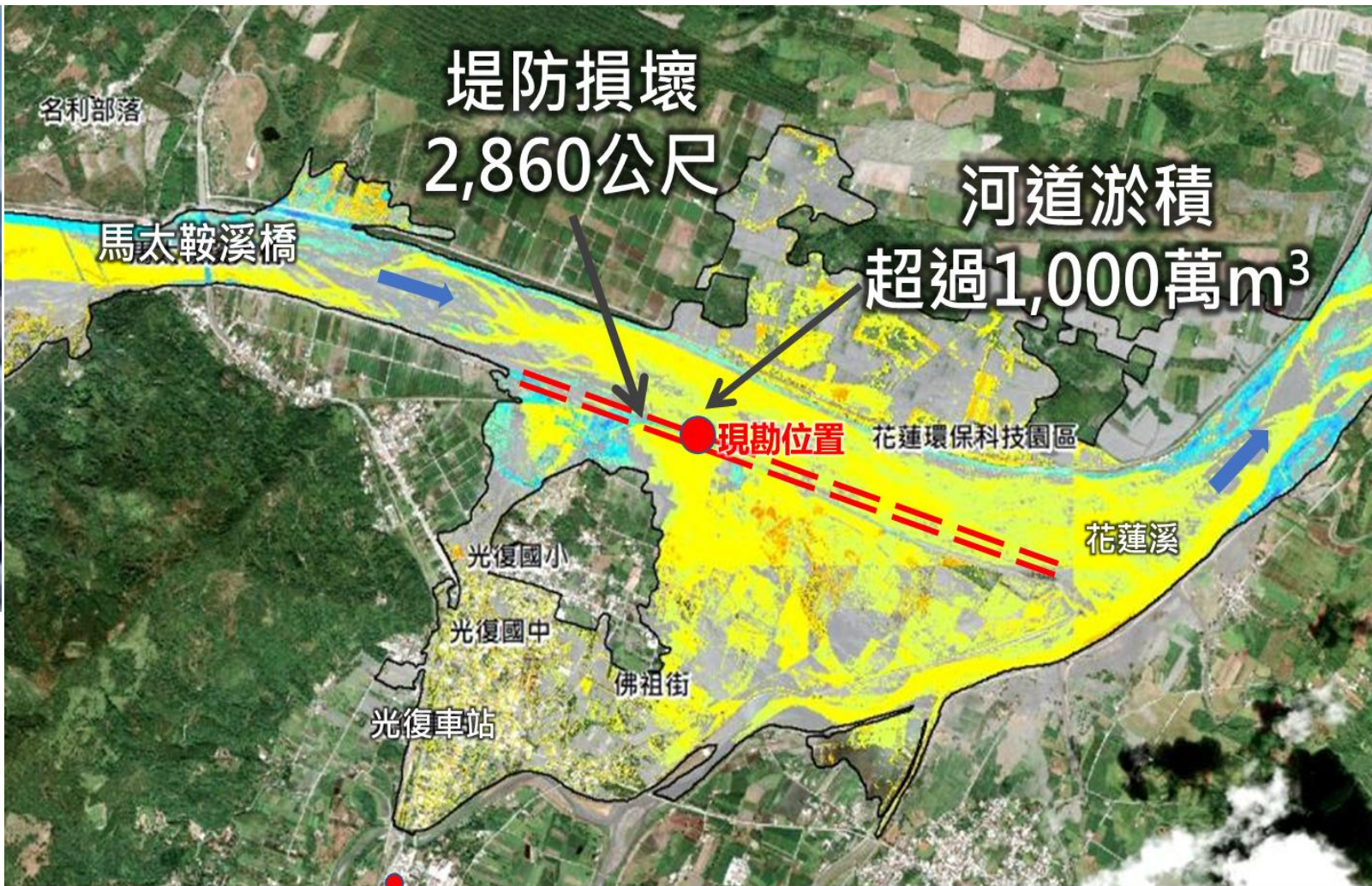
下游 **4.5%**

中游 **12.5%**

崩塌區 **83.0%**



壹、應變處置與復原進度：緊急疏濬及堤防復原



緊急疏濬：
優先清淤主深槽

壹、應變處置與復原進度：緊急疏濬

緊急疏濬： 目前進度 **24.3** 萬方 (截至10.15)
分三階段辦理

里程碑	累積目標 (萬立方公尺)
114年底	100萬
115年汛期前	300萬
115年年底前	600萬

河道主深槽重建
長度約8,000公尺
，深度5公尺



壹、應變處置與復原進度：臨時土堤加固



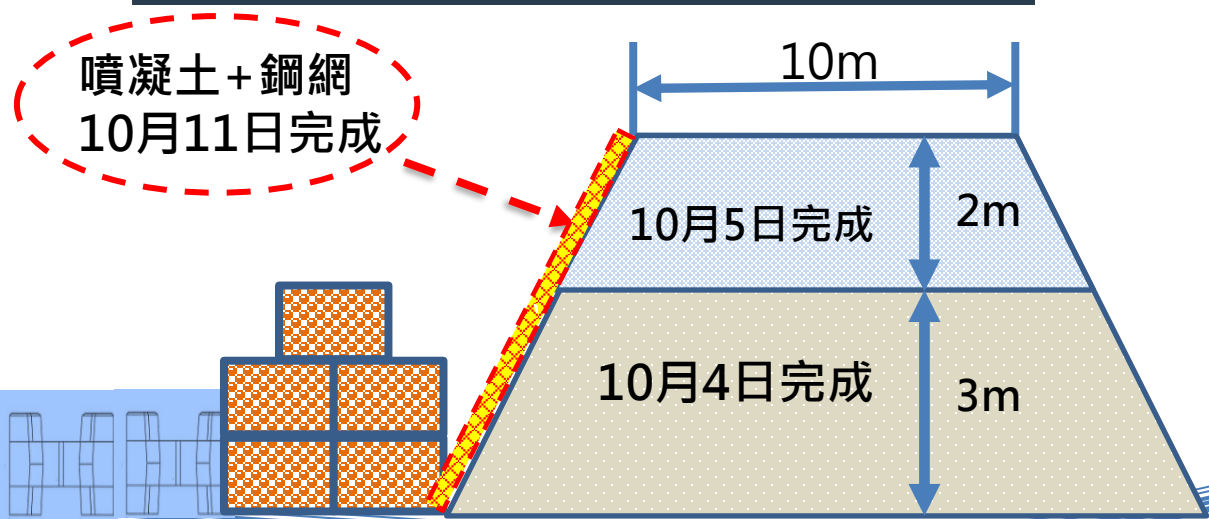
短期： 10月4日已完成臨時土堤
2860公尺

中期： 114年底前完成堤防加強加固
長期： 115年汛期前完成堤防復建

壹、應變處置與復原進度：臨時土堤加固



資料來源：經濟部水利署



壹、應變處置與復原進度：涵管便道通行

短期：10月10日
涵管便道通行

中期：115年1月底
設置鋼便道

長期：115年底
單向橋樑通車
116年底
全橋梁通車



資料來源：交通部

壹、應變處置與復原進度：環境與民宅清淤



國軍民宅清理(10.14止)

1606戶，已清理1585，尚有**21**戶未清理

1. 無屋主3戶、
2. 房屋已遭沖毀2戶、危樓無法進入1戶
3. 清理中6戶
4. 因道路未通需標示後開挖9戶

臨時收容：(10.15止)

大全活動中心**44**收容人

安心住幫你付**254**人

農地土砂掩埋：

農地待整治(規劃中)



資料來源：國防部、衛福部、農業部

壹、應變處置與復原進度：環境與民宅清淤



50萬志工協助環境清淤
(10.14止)

9萬個砂包達標 (10.15止)

10月10日志工保險開辦
(10.1508:00止)

累計20,870人次投保

資料來源：衛福部、經濟部



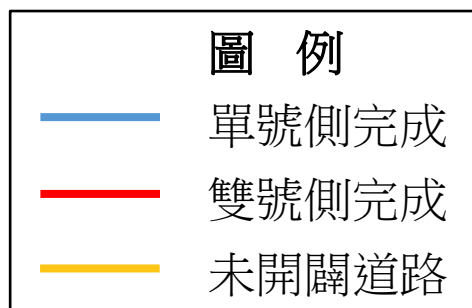
壹、應變處置與復原進度：下水道清淤

側溝長度：30公里

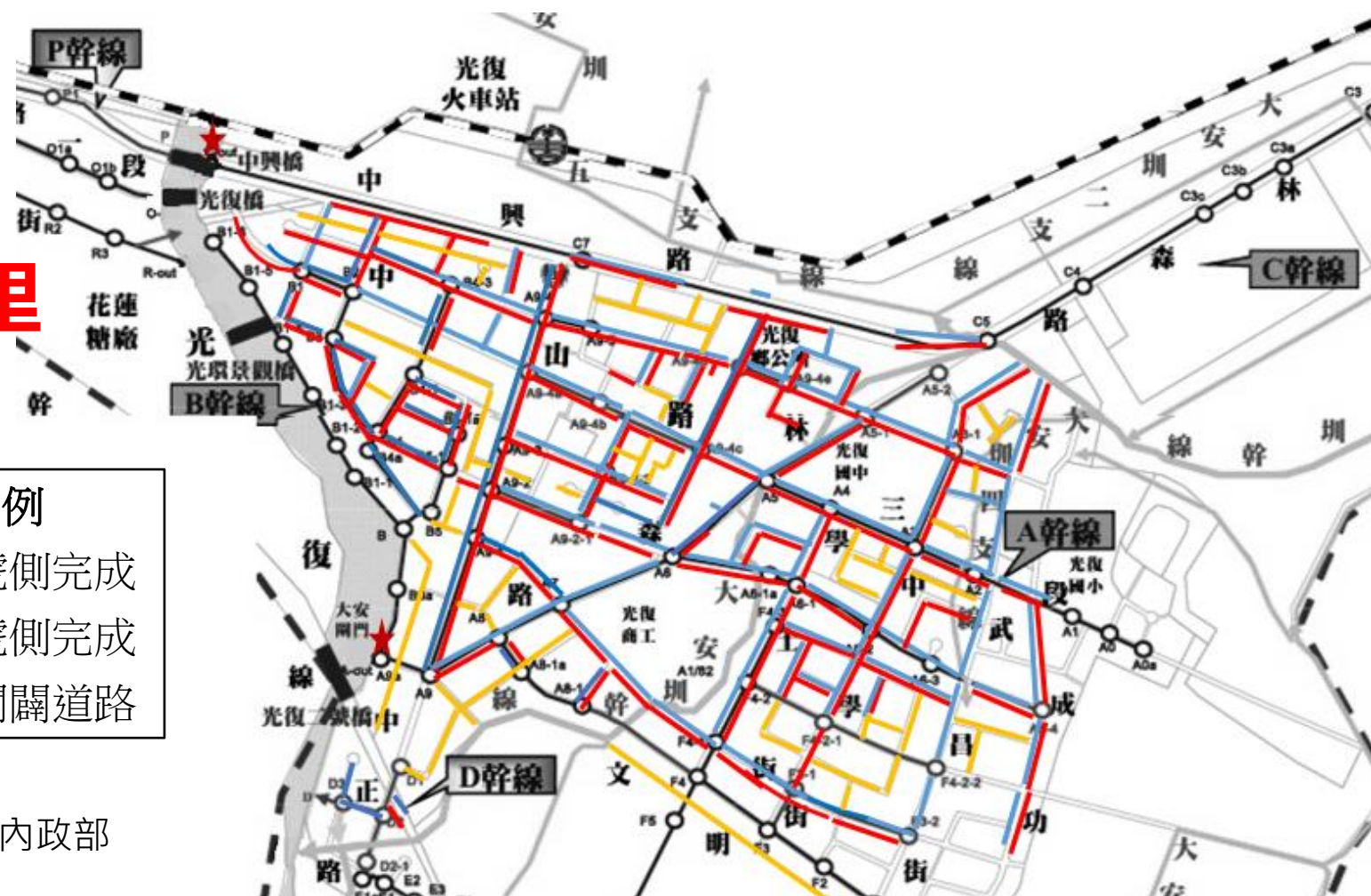
累計清淤長度：28公里

今日目標累計30公里，

預計可達成目標



資料來源：內政部



壹、應變處置與復原進度：環境與民宅清淤

- 目前已啟用三處暫置場，另有三處備用暫置場。
- **第一、二暫置區已移置至第三暫置區**
- 總計可供暫置約可容納**100萬**公噸淤泥及垃圾量

清除淤泥及垃圾量**17.5萬公噸**。
(10.14止)



資料來源：環境部



壹、應變處置與復原進度：校園復原



- **光復國中已復課**，活動中心地下室，以清溝車持續清淤。
- 已損毀待重建區域，包括：棒球場、足球場、田徑場，已著手規劃重建事宜。

- **光復商工13日已復課**，7成學生到校，尚有游泳池，以清溝車持續清淤，不影響教學。
- 損毀待重建區域，包括：田徑場、球場、圖書館地下室、行政館地下室等，待校園重建計畫



資料來源：教育部

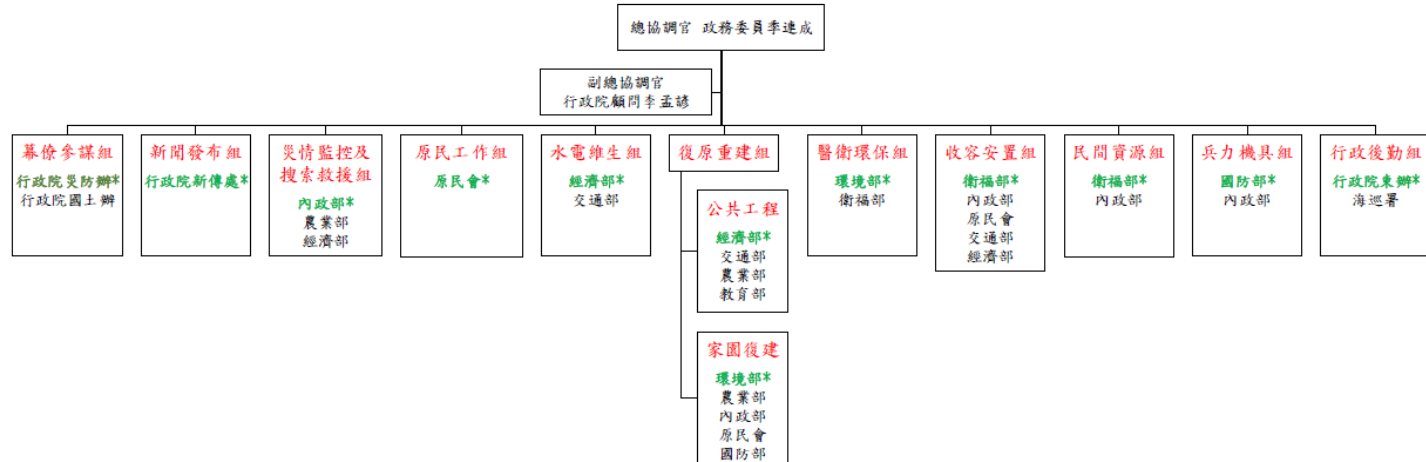
貳、未來任務轉型



中央災害應變中心 **前進協調所**

- **依據**：災害防救法
- **設置**：114.9.23~迄今
- **會議**：42次工作會議+10專案會議

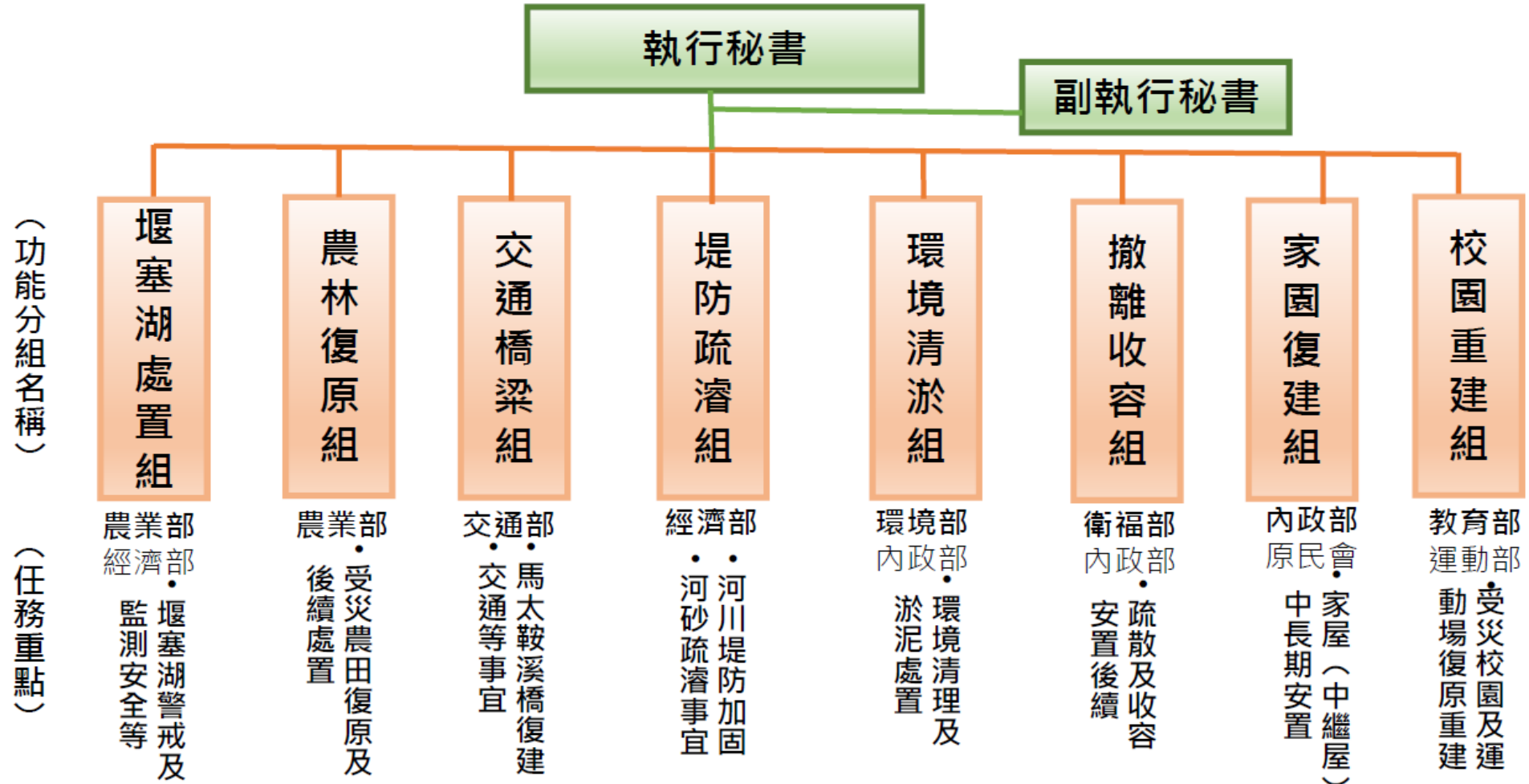
前進協調所組織圖



貳、未來任務轉型

馬太鞍溪堰塞湖災後中央復原重建專案協調會報（草案）

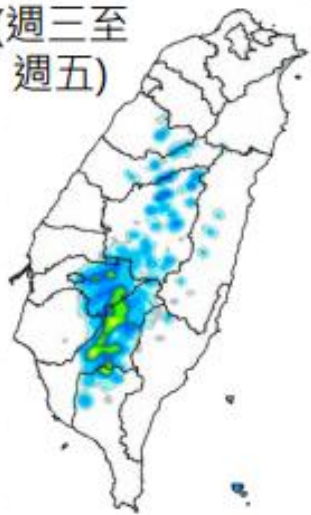
114.10.15版
本院災防辦繪製



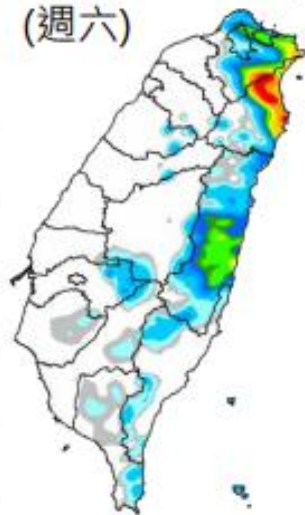
參、因應可能颱風威脅整備

花蓮馬太鞍天氣概況及降雨趨勢

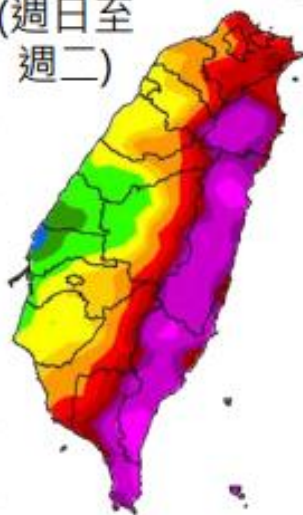
15-17日
(週三至
週五)



18日
(週六)



19-21日
(週日至
週二)



中央氣象署發布
114/10/15 07:00

雨少 雨多

- 19-21日**東半部**地區有局部大雨或豪雨發生。
- 花蓮萬榮、光復、鳳林日最大降雨可能達：
 - ✓ 大雨(日雨量**80-200毫米**)
 - ✓ 局部豪雨(日雨量**200毫米**以上)

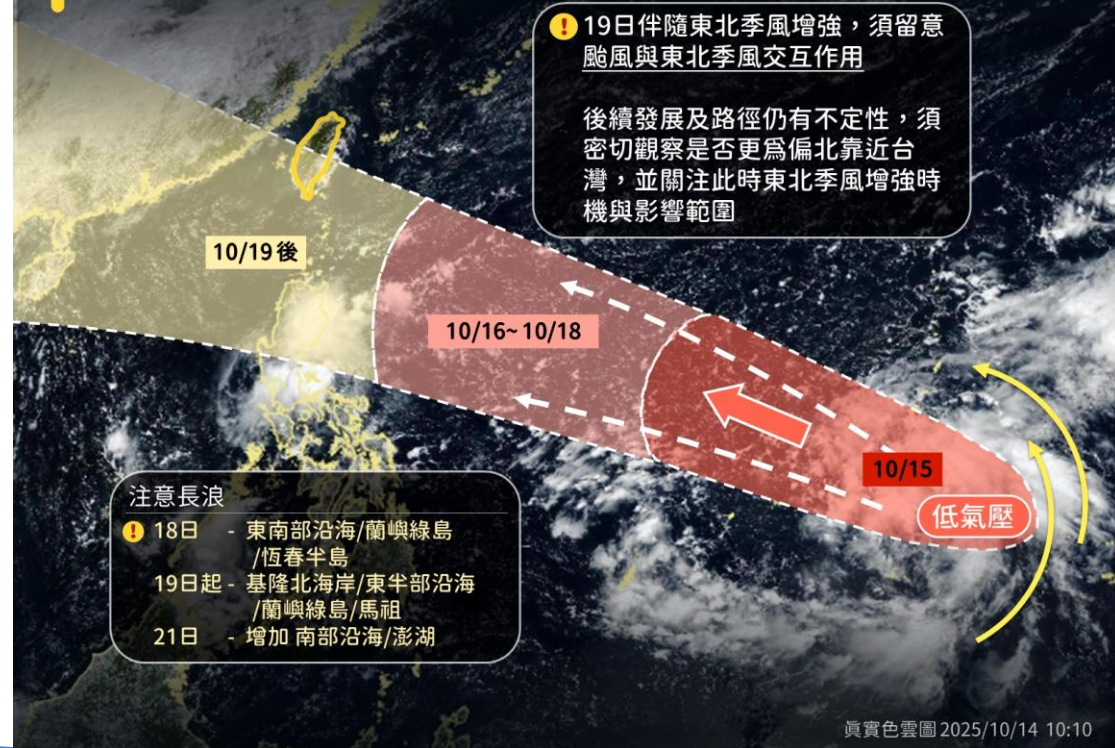
中央氣象署 2025/10/14 17:00

低壓發展週末近，東半部豪雨

今起至18日(週六)天氣仍熱，午後局部短暫雷陣雨
19日(週日)起**東北季風**及**外圍環流**影響，北台灣及各地陸續轉涼，晚起**東半部降雨增強**。

⚠ 19日伴隨東北季風增強，須留意颱風與東北季風交互作用

後續發展及路徑仍有不定性，須密切觀察是否更為偏北靠近台灣，並關注此時東北季風增強時機與影響範圍



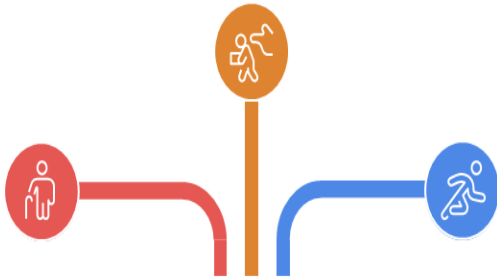
參、因應可能颱風威脅整備

落實疏散撤離 以人命保全為最優先

第二階段

平房居民強制撤離

第一階段
災害弱勢族群
強制撤離



第三階段
警戒區所有民眾
(含志工遊客)
強制撤離

前進協調所 盤點因應可能颱風防災整備重點

 <p>避難包 準備好避難包，以備不時之需。</p>	 <p>沙包 準備沙包以防止洪水。</p>	 <p>SOS 村里廣播系統 使用村里廣播系統傳達重要資訊。</p>	 <p>機具停工撤離 停工機具並進行撤離。</p>
 <p>涵管便道禁止通行 馬太鞍溪橋禁止通行。</p>	 <p>禁止志工進入 禁止所有志工進入光復鄉。</p>	 <p>救難隊待命 國軍部隊、警消救難大隊、特搜隊集中於台糖糖廠待命。</p>	 <p>直昇機待命 空警（調度可吊掛之直昇機）在花蓮機場待命。</p>
 <p>中型巴士 準備10部中型巴士以利撤離。</p>	 <p>檢視堤防 主動檢視堤防弱點防護。</p>	 <p>督導官 督導官落實撤離的執行力。</p>	 <p>收容中心物資 收容中心物資由縣府準備。</p>