

行政院第3433次會議

花東地區有機及休閒農業發展 推動情形

行政院農業委員會

報告人：農糧署署長 李蒼郎

104年1月22日

報告大綱

壹、前言

貳、有機農業推動情形

參、休閒農業推動情形

肆、結語

壹、前言

- 花東地理南北狹長，因深受海洋與地理環境影響，氣候差異大，農作種類豐富多元；目前保有極具特色的人文及完整的自然生態資源。
- 花東地區純淨的空氣、水源及土壤，給予有機農業有利的發展條件。加上當地豐富多元的民族組成與文化特質及優美的自然環境與田園景觀，提供有機與休閒農業發展利基。



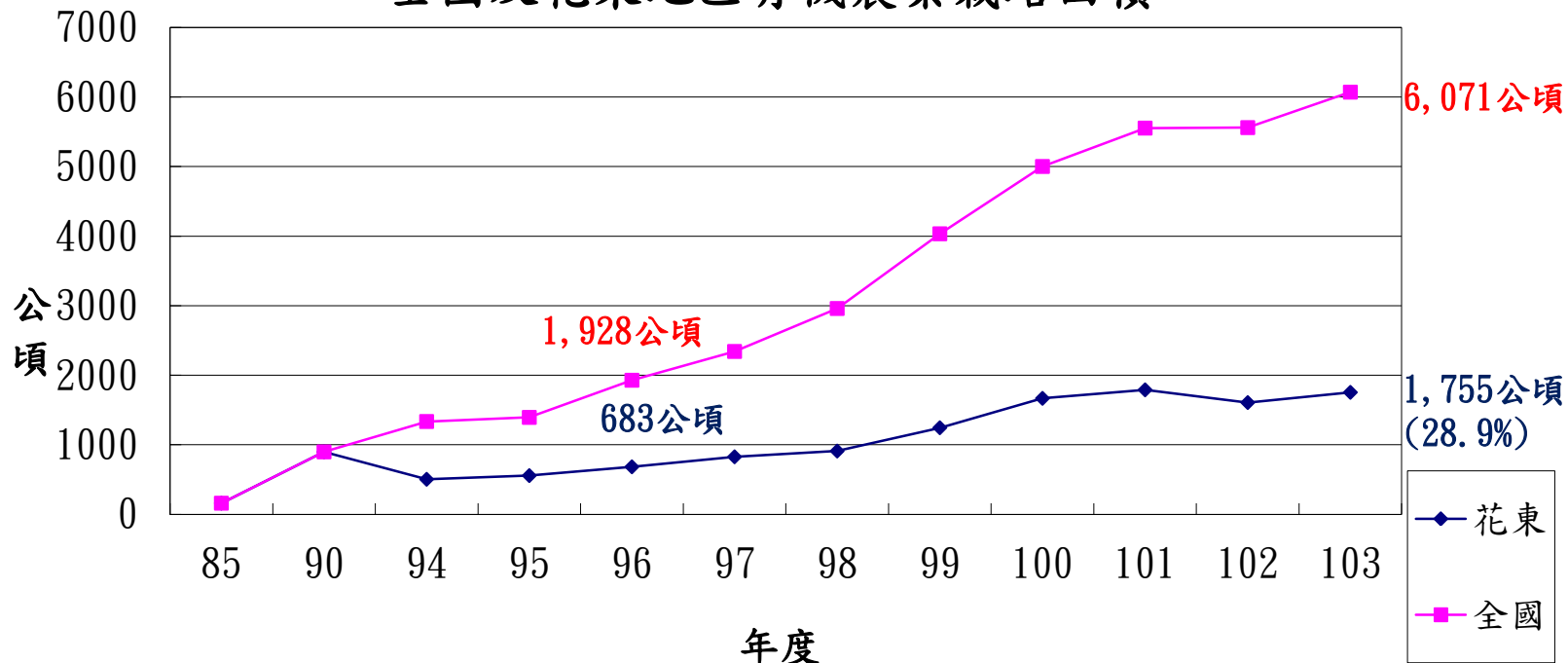
貳、花東地區有機農業推動情形(1/17)

一、發展歷程

- 有機農業，係遵守自然資源循環永續利用，不使用合成化學物質，強調水土資源保育與生態平衡管理，生產自然安全農產品之產業。
- 國內自85年開始推動有機栽培，96年1月「農產品生產及驗證管理法」正式實施，有機農產品依法管理，同年併推動「東部永續發展綱要計畫」，將發展東部有機農業列為重要推動項目。
- 98年5月行政院核定「精緻農業健康卓越方案」，將有機農業列為健康農業施政主軸，訂定4年面積倍增目標。
- 102年起配合「花東發展條例」及「花東綜合發展實施方案」，成立「花東地區有機農業發展計畫」帶動花東地區有機農業迅速成長。

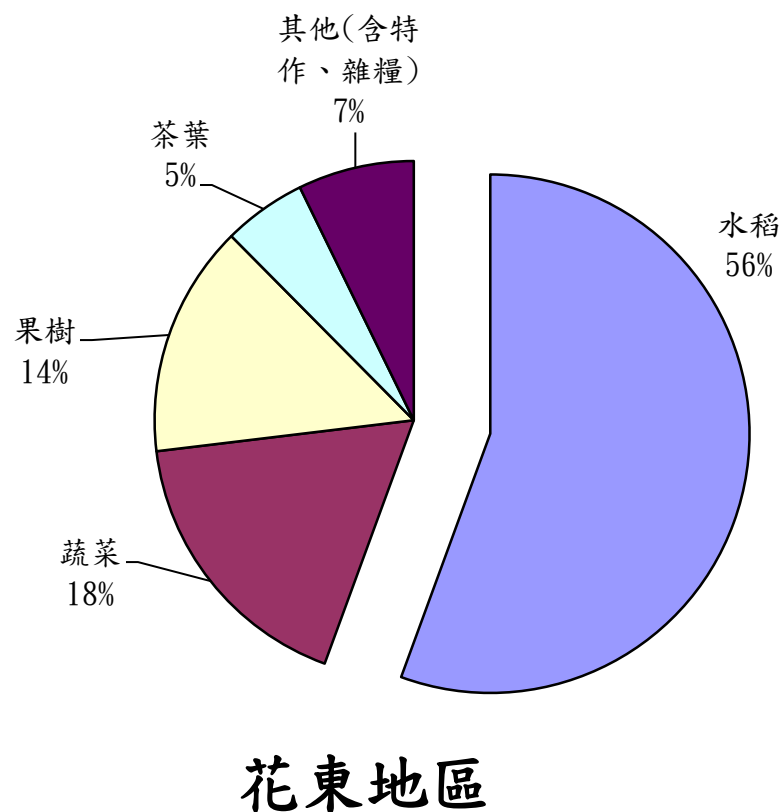
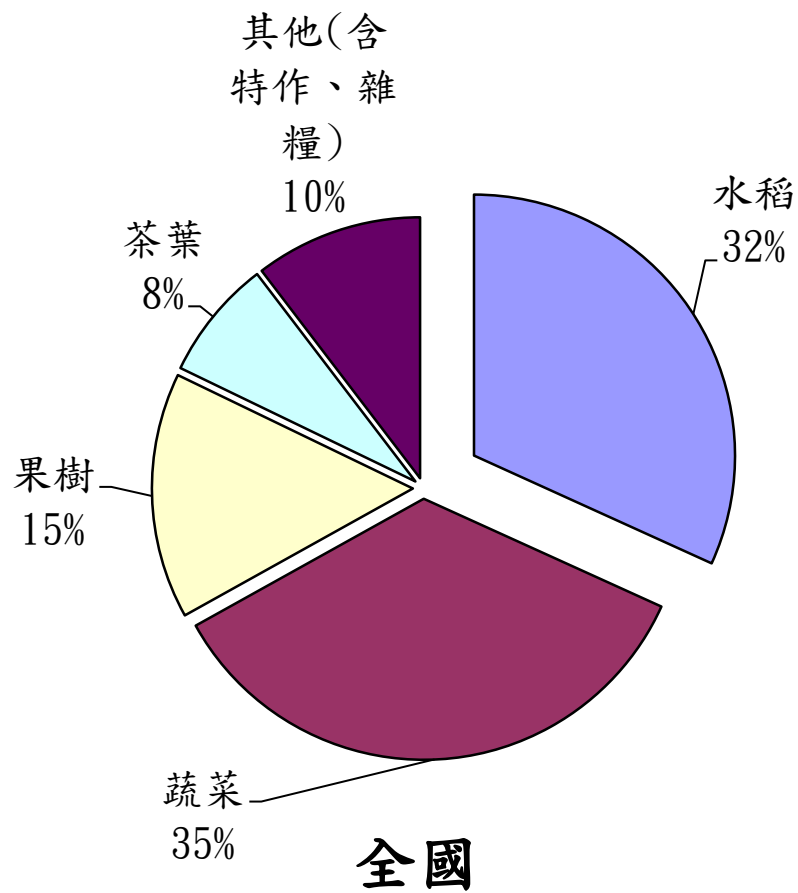
貳、花東地區有機農業推動情形(2/17)

全國及花東地區有機農業栽培面積



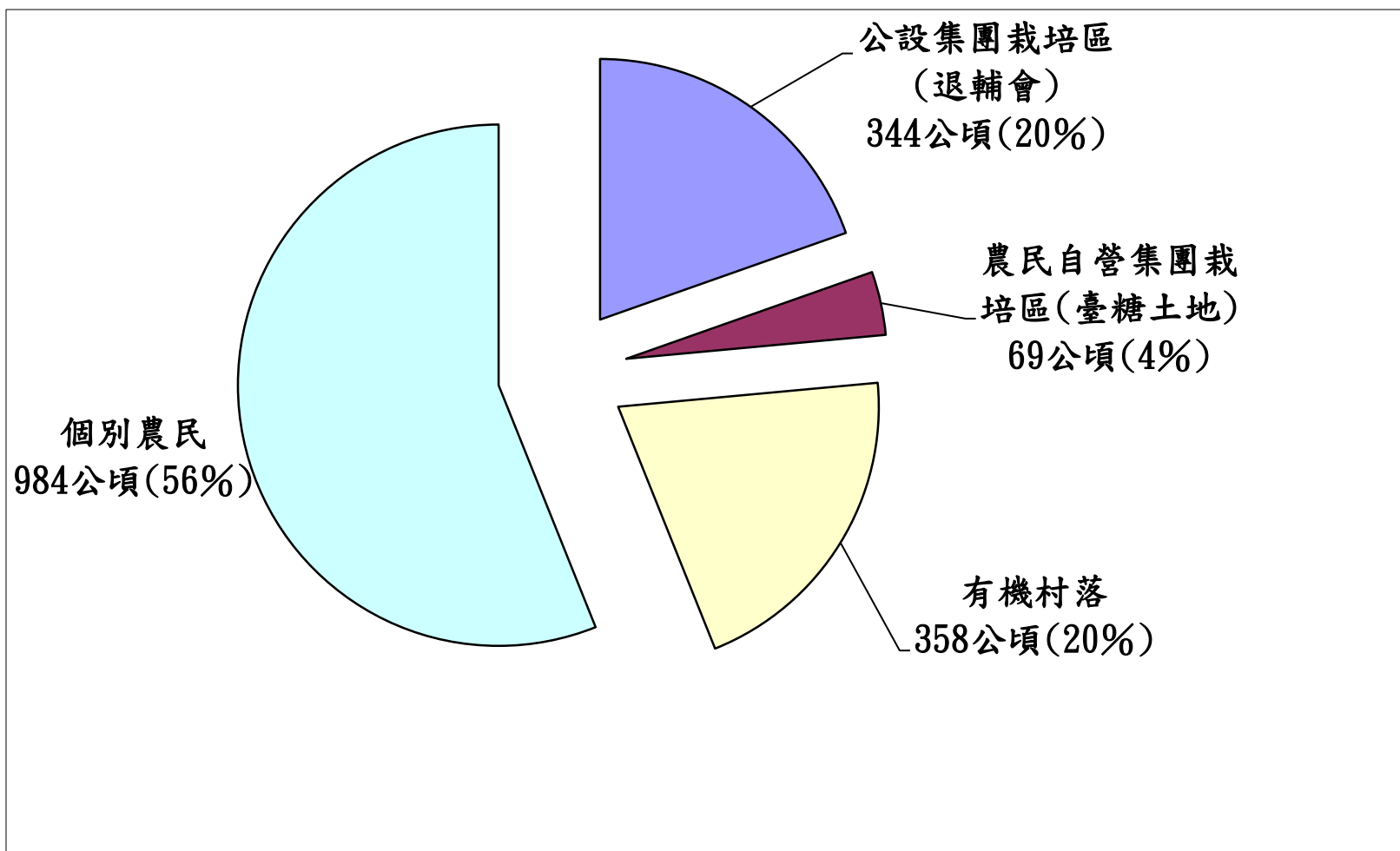
貳、花東地區有機農業推動情形(3/17)

有機作物分佈圖



貳、花東地區有機農業推動情形(4/17)

花東地區有機栽培結構圖



貳、花東地區有機農業推動情形(5/17)

二、輔導措施及推動成果

(一) 生產輔導

1. 加強有機農產品驗證輔導，補助驗證及檢驗費用，充實改善農機具與溫網室設施，並將補助標準由50%提高至60%。



貳、花東地區有機農業推動情形(6/17)

(一)生產輔導

2. 由本會花蓮區及臺東區農業改良場成立有機農業技術服務團，協助農民建立有機栽培技術。



貳、花東地區有機農業推動情形(7/17)

(一)生產輔導

3. 設置6處有機農業集團栽培區，包含花蓮縣壽豐鄉東華有機集團栽培區1處，及退輔會臺東農場5處有機農業集團栽培區，合計414公頃。



貳、花東地區有機農業推動情形(8/17)

(一)生產輔導

4. 輔導產銷班14班，擴大經營面積459公頃，其中富里鄉有機米產銷班第二班有109位班員，有機稻米驗證面積達243公頃，為全臺耕作面積最大之有機米產銷班，並成功營造「銀川有機米」品牌。



貳、花東地區有機農業推動情形(9/17)

(一) 生產輔導

5. 輔導設立花蓮縣農會等6處有機農產品處理場，辦理理貨、包裝、產品物流工作。



貳、花東地區有機農業推動情形(10/17)

(二)行銷輔導

1. 建置有機農產品網路商務行銷：於「有機農業全球資訊網」已輔導花東20家有機農場建置「有機農產品電子商城」，拓展宅配直銷通路。



貳、花東地區有機農業推動情形(11/17)

(二)行銷輔導

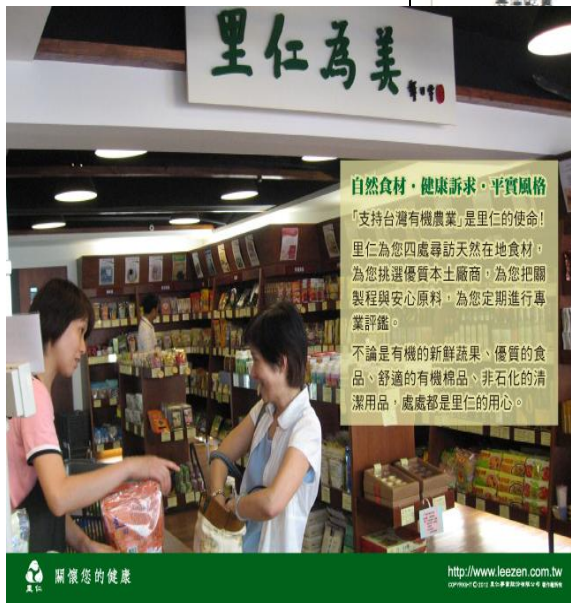
2. 輔導花蓮市農會超市等6處有機專櫃，並於台東成立台東有機農夫市集及台東大學有機農夫市集等2處市集，建立有機農產品「地產地消」通路。



貳、花東地區有機農業推動情形(12/17)

(二)行銷輔導

3. 有機農產品流通銷送全國：媒合里仁超市、統一生技等全國性有機流通業於花東設置營業處所採購有機米及蔬菜銷送全國。



貳、花東地區有機農業推動情形(13/17)

(二)行銷輔導

4. 結合社區及當地餐廳銷售：花東碧雲莊社區發展協會及東華大學等社區、當地有機餐廳5家與有機農場結合，支持採購其有機農產品或協助銷售。

推廣有機之心美食餐廳標章

- 推動餐廳使用在地有機食材，輔導餐飲業者申請使用「有機之心美食餐廳」標章。

- 申請流程如圖：



貳、花東地區有機農業推動情形(14/17)

(二)行銷輔導

5. 推動企業關懷行動：如花蓮南安部落由企業提供補助進行有機米契作及辦理體驗活動，並收購部分農產品轉贈員工。



貳、花東地區有機農業推動情形(15/17)

四、展望

- (一)運用花東地區有利生產環境，加強發展有機農業，創造利基，引導年青人返鄉，改善當地勞力結構。
- (二)推動有機集團生產，整合目前小農經營型態，促進有機產業發展。
- (三)結合原鄉部落，發展有機農業，推動地產地消，創造就業機會，活絡原鄉經濟。
- (四)結合花東觀光休閒事業，發展有機6級化產業。

貳、花東地區有機農業推動情形(16/17)

五、未來工作規劃

為持續推動花東地區有機農業發展，本會將研提「花東地區有機農業發展計畫」申請納入鈞院105-110年重大公共建設中程計畫審議，6年總經費需求8.4億元，主要推動工作如下：

(一)增設集團栽培區，擴大生產面積為3,500公頃，重點發展稻米、茶、蔬果有機產業。

(二)建構6處有機亮點原鄉部落，發展原鄉小米、紅藜及油茶等有機特色農產品。



貳、花東地區有機農業推動情形(17/17)

- (三)導入民間企業投資建置3處理貨、加工廠及物流中心，發展有機理貨及加工價值鏈。
- (四)協調花蓮及臺東縣政府共同推動供應中小學校午餐有機食材，促進地產地消。
- (五)輔導有機農場六級化，結合有機生態休閒旅遊，由點而面逐步營造成東部有機健康樂活廊道。



參、花東地區休閒農業推動情形(1/5)

(一)開發主題遊程，提高農村收益

1. 花東地區共劃設休閒農業區10處，籌設許可休閒農場25家，體驗農家40餘家，田媽媽料理班16班，並輔導各農會設置農特產品展售中心與農民市集。
2. 輔導鄉鎮發展主題式農業旅遊，開發季節體驗遊程，並利用休耕農田打造景觀花海，營造季節景觀特色。



叁、花東地區休閒農業推動情形(2/5)

3. 發行米其鄰五顆星，
與旅行社合作團體行
及自由行票券、季節
主題遊程及節慶小旅
行等多元商品，吸引
遊客到花東農遊。
102年度迄今整合115
家業者，開發遊程商
品29式，銷售金額達
1,432萬元。



參、花東地區休閒農業推動情形(3/5)

(二)營造農村社區，活絡有機聚落

輔導富里、池上、關山、卑南及太麻里等5鄉鎮，開發具食農教育理念的體驗產品(體驗活動、伴手及餐飲)及體驗空間；並運用稻草、漂流木等在地素材裝置藝術創作，營造農村特色景觀。



改變農村刻板印象，回歸質樸本質



有機農產品也要有機包裝—讓遊客把有機帶回家



叁、花東地區休閒農業推動情形(4/5)

(三)加強整合行銷，振興農村經濟

1. 規劃「跟著節氣趣花東」活動：
整合休閒農場、有機農業、森林園區、漁港、田媽媽班、原鄉風光等計80個農村體驗點，辦理7個月之行銷活動。
2. 辦理農遊百棧推廣活動：將台東關山米國學校、池上金色豐收館、萬安有機社區及花蓮富里農特產品展售中心等16處體驗點，規劃黃金路線，由易遊網旅行社販售套票，擴大行銷。
3. 加強與旅行社、地區飯店、運輸業等異業合作。



花東農遊趣 跟著節氣趣旅行
(辦理時程：103年7月11日～104年2月24日)

參、花東地區休閒農業推動情形(5/5)

(四)委請台灣綜合研究院調查102年度農業旅遊經濟效益評估結果：

1. 102年度計吸引遊客超過300萬人次，創造產值14.8億元，相較99年6.2億元成長139%。
2. 103年度花東農業旅遊產值，預期將提升至20億元。



肆、結語

- 一、花東地區有機農業已奠定初級產業基礎，未來仍持續以有機生產、生活及生態之「三生」產業為核心，從擴大有機生產能量，建置行銷通路，穩定農友收益及生活，並結合當地農村社區、原住民文化及生態旅遊，建構六級化有機產業，促進永續發展。
- 二、「花東花海行」已成為旅人每年秋收後與東部最幸福的約定。未來將加強導入食農教育及環境教育，深化農業旅遊體驗服務，發展綠色旅遊，讓花東地區農村達到永續發展之目的。

