

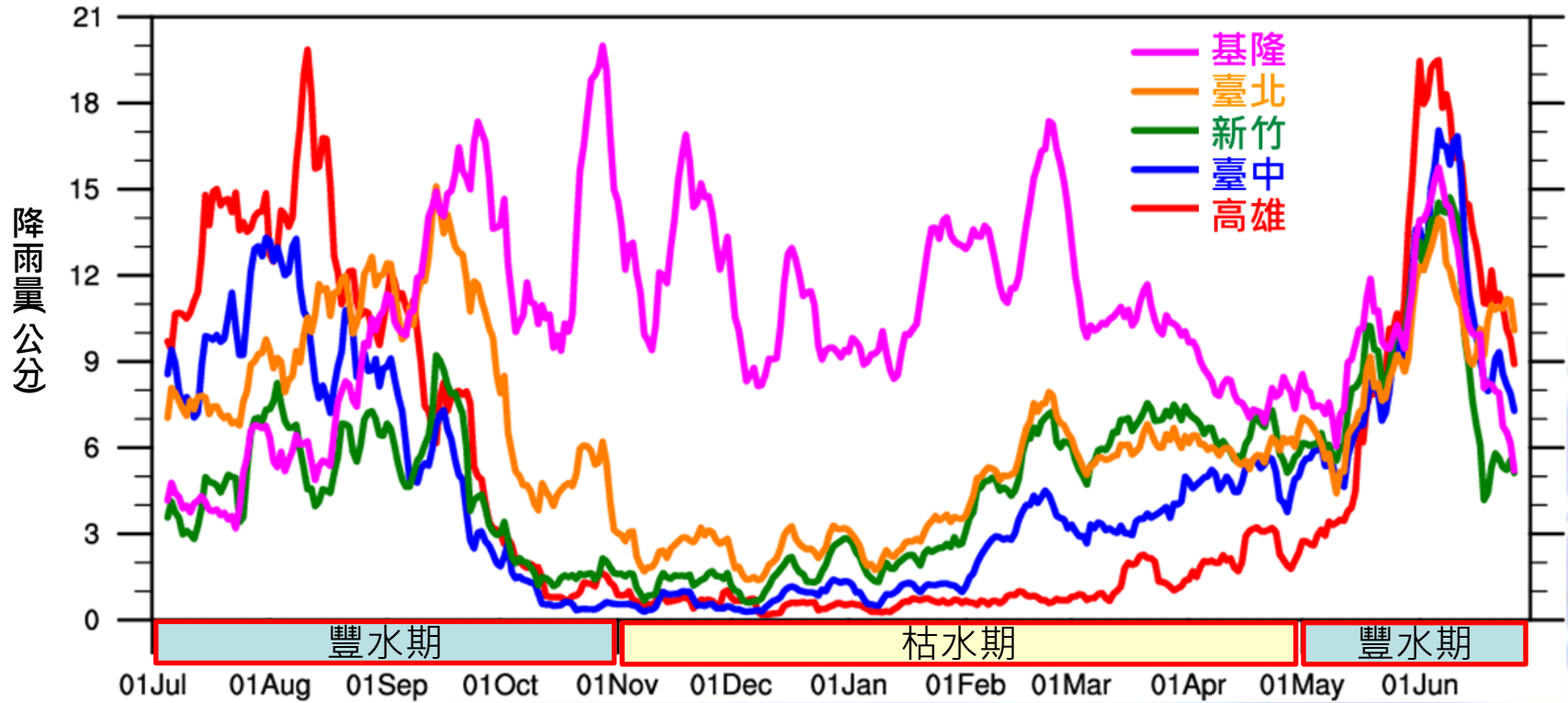
# ◆氣候背景 – 每年11月至隔年5月為枯水期

水文狀況

供水情勢

因應作為

結語



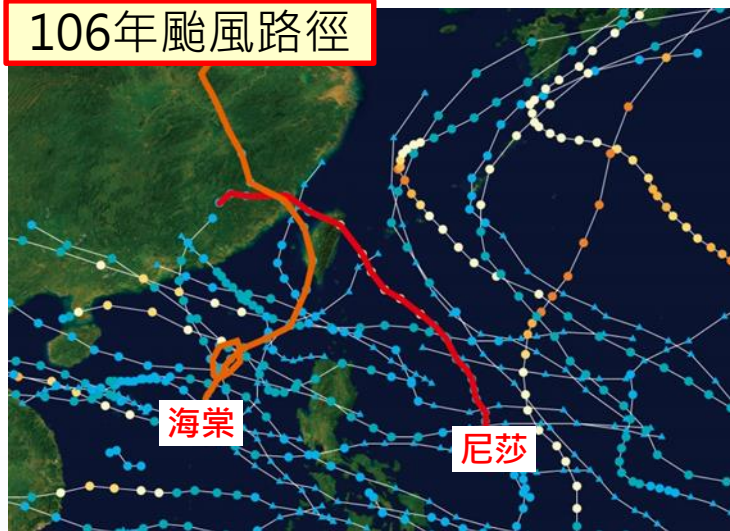
一期稻作時間與枯水期重疊

灌區	一期作	
	供灌起	供灌迄
桃竹地區	2月上旬	7月上旬
苗栗	3月上旬	7月中旬
臺中	1月下旬	7月中旬
嘉南	1月上旬	5月中下旬

# ◆ 主要水庫集水區降雨

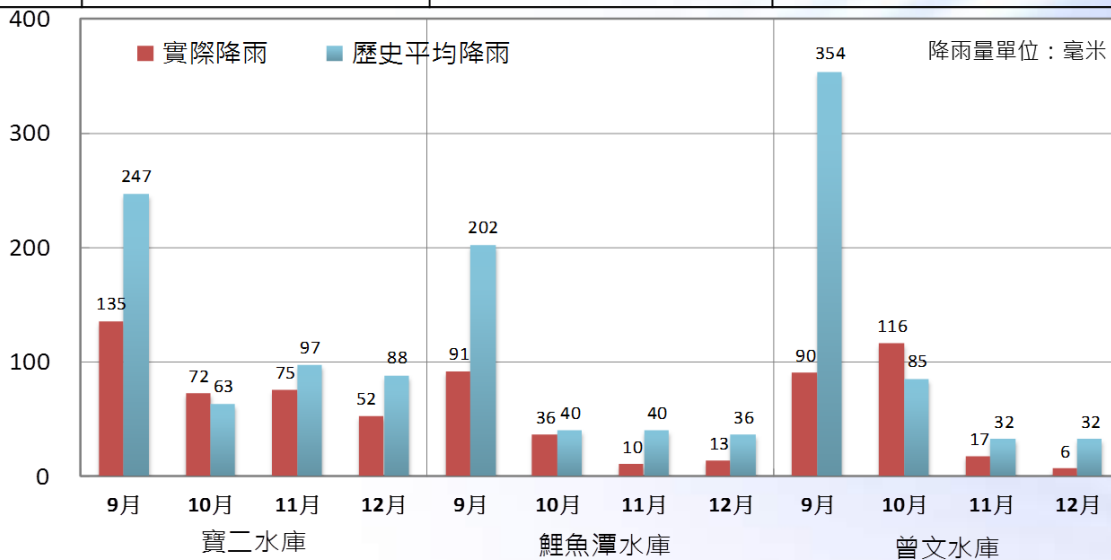
- 每年平均有**3.4**個颱風侵臺，颱風及陣雨佔每年度總雨量約**6**成，今年只有尼莎及海棠**2**個。且近3個月累積降雨北部正常偏多、新竹以南地區偏少。

106年颱風路徑



\*註：中央氣象局颱風侵臺定義為颱風中心在臺灣登陸；或雖未登陸，僅在臺灣近海經過，但陸上有災情者。

區域	新竹	臺中	臺南
水庫名稱	寶二水庫	鯉魚潭水庫	曾文水庫
實際/平均值	67%	47%	46%



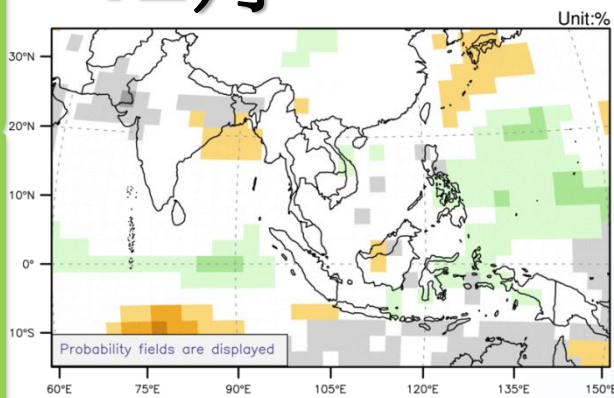
新竹以南地區  
降雨不如預期

統計至106年12月15日

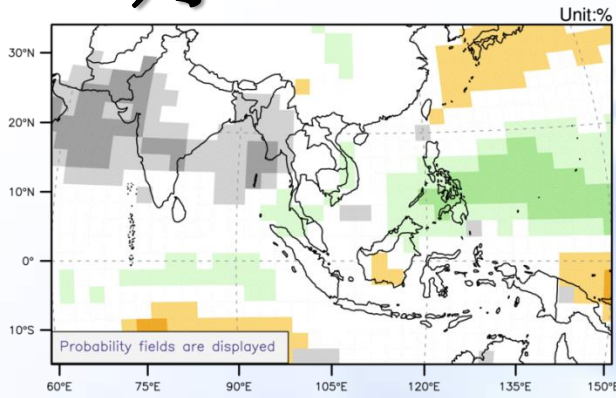
# ◆ 未來降雨預測

- 未來兩週：東北季風影響為主，北部、東半部有短暫雨，雨量愈往南越少。
- 未來一季：雨量正常至偏少。

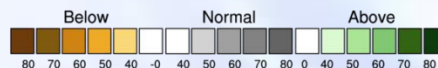
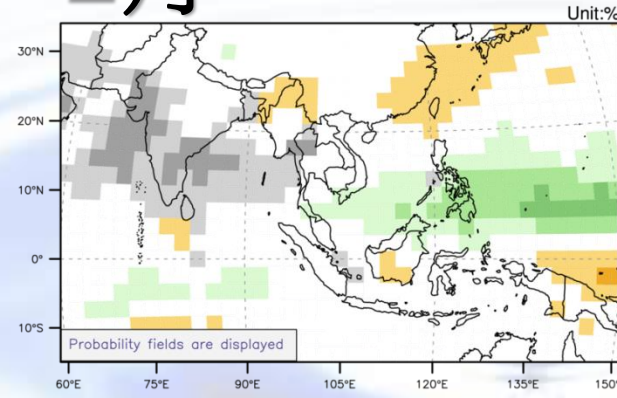
## 12月



## 1月



## 2月



模擬降雨偏少情境  
預為研擬因應策略



• 蓄水為12月19日資料  
• 燈號自12月27日起

水文狀況

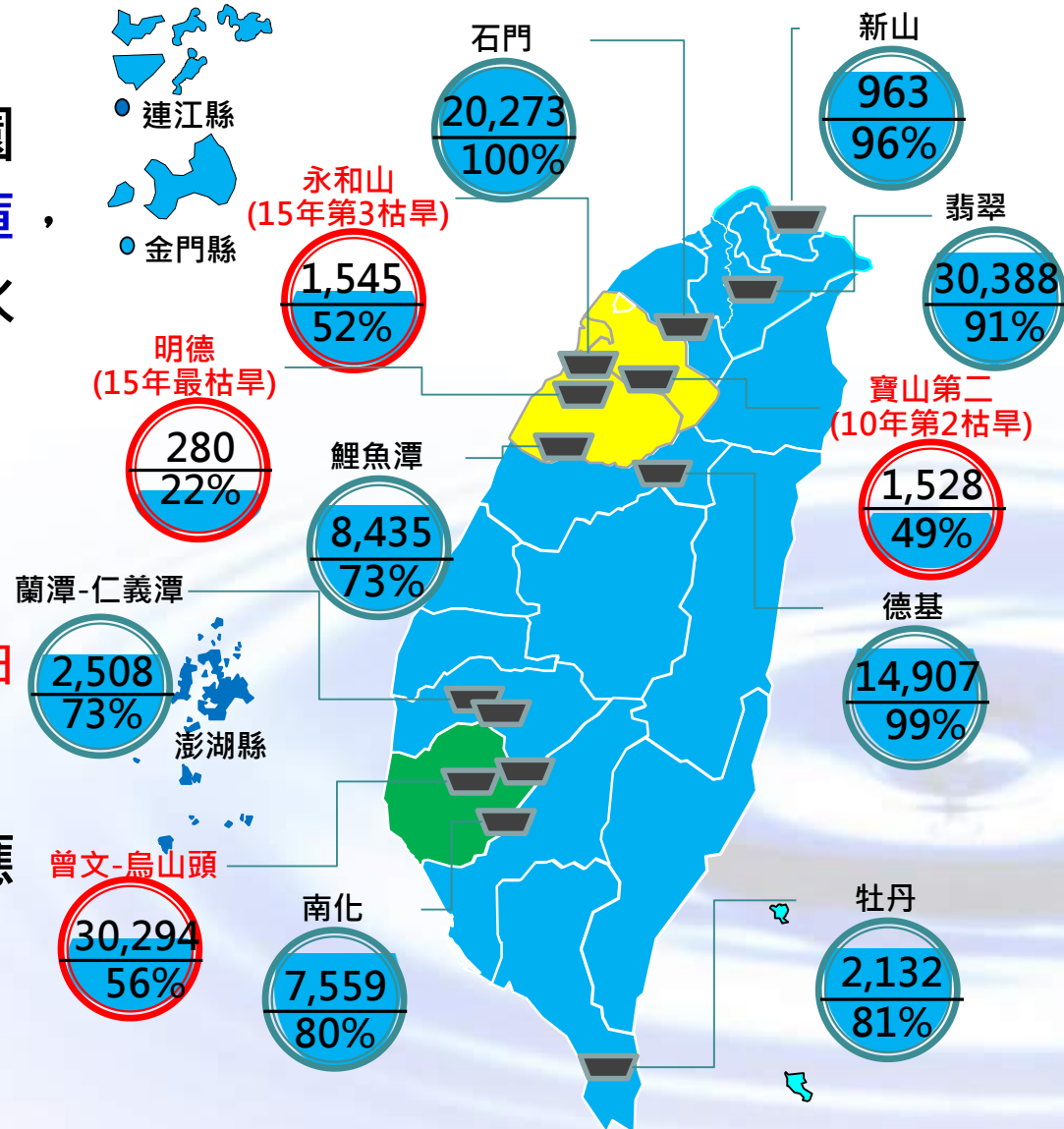
供水情勢

因應作為

結語

## ◆ 整體水情分析

- 傳統枯水期易缺水之桃園石門水庫及臺南南化水庫，經提前加強調度因應，水情尚屬穩定。
- 目前水情燈號：
  - 臺南為水情稍緊綠燈
  - 新竹、苗栗自**12月27日**改為一階限水黃燈
- 經濟部及水利署已成立應變小組



# ◆ 水情燈號及各階限水措施

水文狀況

供水情勢

因應作為

結語

**藍燈**  
水情正常



供需  
穩定

**綠燈**  
水情稍緊



加強水源調度及  
研擬措施

**黃燈**  
第一階段



1.減壓供水：離峰及特定時段降低管壓供水。  
2.停止供水：停供行政機關及國營事業轄管噴水池、澆灌、沖洗外牆、街道及水溝等非急需或非必要用水。

**橙燈**  
第二階段



1.停止供水：試放消防栓、露天屋頂放流及其他得停供之用水。  
2.減量供水：  
(1)每月用水超過一千度大用水戶之非工業用水戶減供20%、工業用戶減供5~20%，但醫療或其他性質特殊者，不在此限。  
(2)游泳池、洗車、三溫暖、水療業者、及其他不急需之用水，減供20%。

**紅燈**  
第三階段



分區輪流或全區  
定時停止供水



第四階段  
定時定量供水



供水優先順序：  
1.居民維生。  
2.醫療。  
3.國防事業。  
4.工商事業。  
5.其他。





# ◆ 提前因應作業 – 逐步加強節水力道

水文狀況

供水情勢

因應作為

結語

## 供給面管理

### 水庫總量管制

省水3,443萬噸

省水6,363萬噸

(目標)省水1,500萬噸  
(農業歲休不供水)

### 跨區調度

#### 北水南調

翡翠支援石門 1,949萬噸  
石門支援新竹 54萬噸  
臺中支援苗栗 358萬噸

#### 北水南調

翡翠支援石門 1,965萬噸  
石門支援新竹 264萬噸  
臺中支援苗栗 352萬噸

#### 北水南調

翡翠支援石門 1,500萬噸  
石門支援新竹 420萬噸  
臺中支援苗栗 720萬噸

#### 南水北調

高雄支援臺南 31萬噸

#### 南水北調

高雄支援臺南 218萬噸

#### 南水北調

高雄支援臺南 300萬噸

## 需求面管理

### 農業節水

省水4,901萬噸

省水3,172萬噸

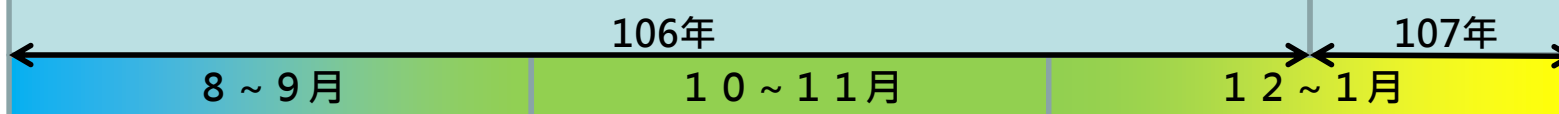
中北部歲休期  
南部延後供灌

### 產業自主節水

省水 240萬噸

省水 255萬噸

(目標)省水 310萬噸



水文狀況

供水情勢

因應作為

結語

# ◆ 加強節水因應抗旱配合事項

## 一滴水做二次使用

- 廣宣開放污水處理廠**回收水**供外界使用
- 加強污水處理廠接管率



106年12月6日節水表揚大會

## 自主節水及宣導

- 辦理齊心抗旱**節水表揚大會**，全民及產業界攜手節水
- 減少機關噴水池、沖洗街道、水溝、大樓外牆、試放消防栓、露天屋頂放流水
- 加強教育落實**生活節水**

## 整備抗旱用水

- 請強化防火宣導及消防水源及**抗旱井、埤塘**之整備
- 加強民生基本維生、緊急醫療、防疫等用水準備



## 人工增雨作業

有條件即實施

- 人工增雨團隊守視天候狀況，適時啟動**地面增雨**，並與國防部空軍單位合作**空中增雨**





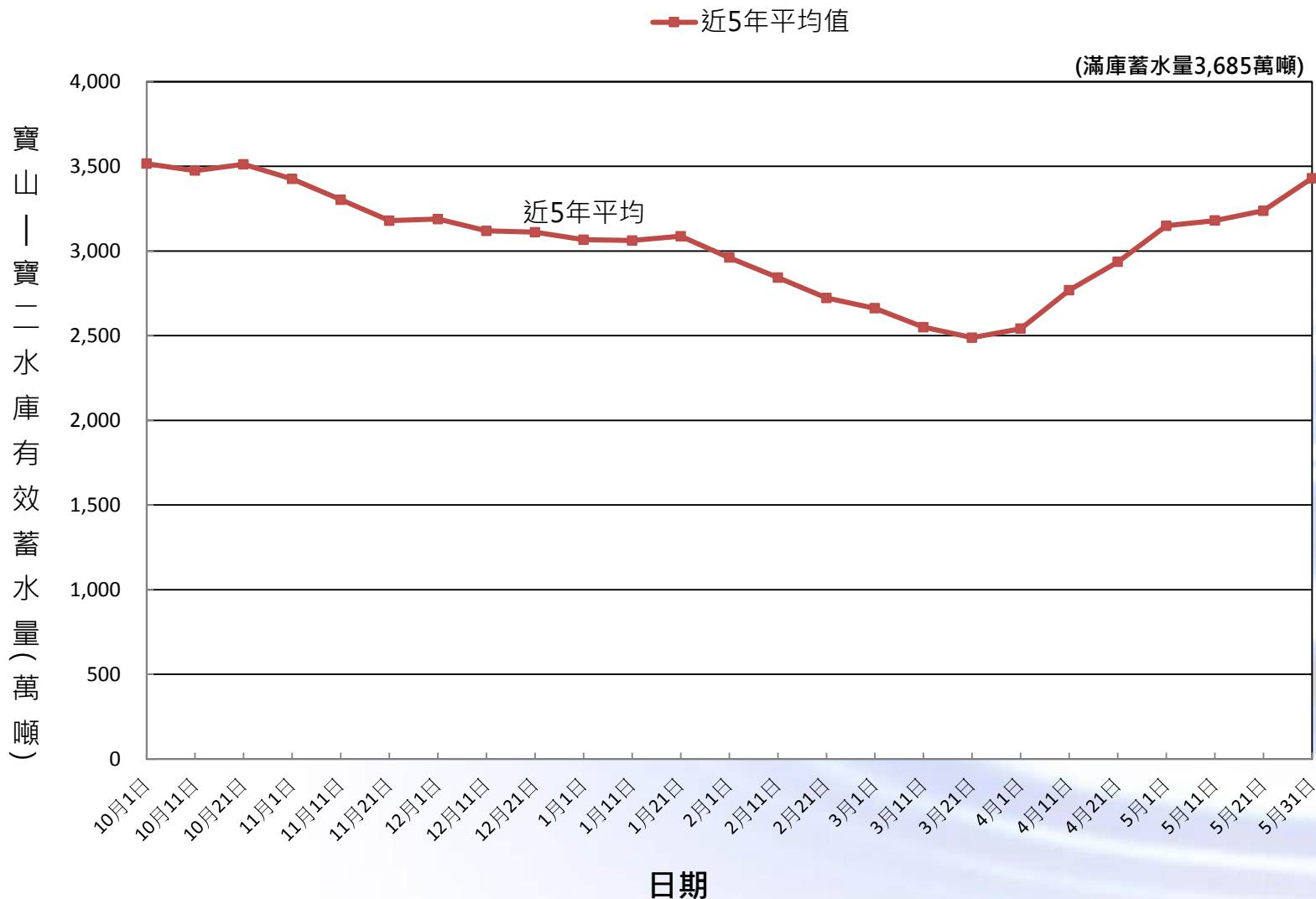
水文狀況

供水情勢

因應作為

結語

# ◆ 情境分析-新竹



水文狀況

供水情勢

因應作為

結語

# ◆ 情境分析-新竹



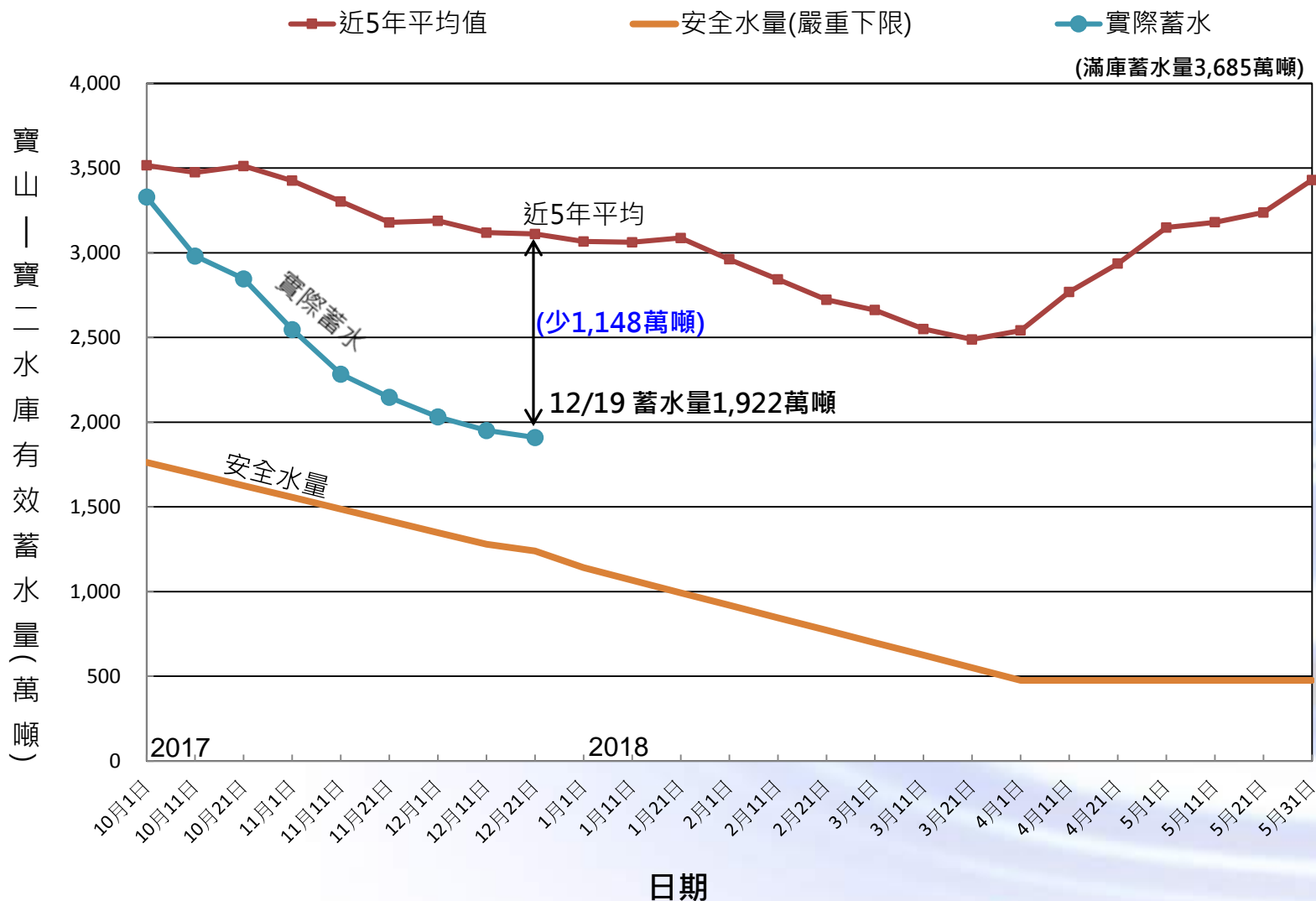
水文狀況

供水情勢

因應作為

結語

# ◆ 情境分析-新竹



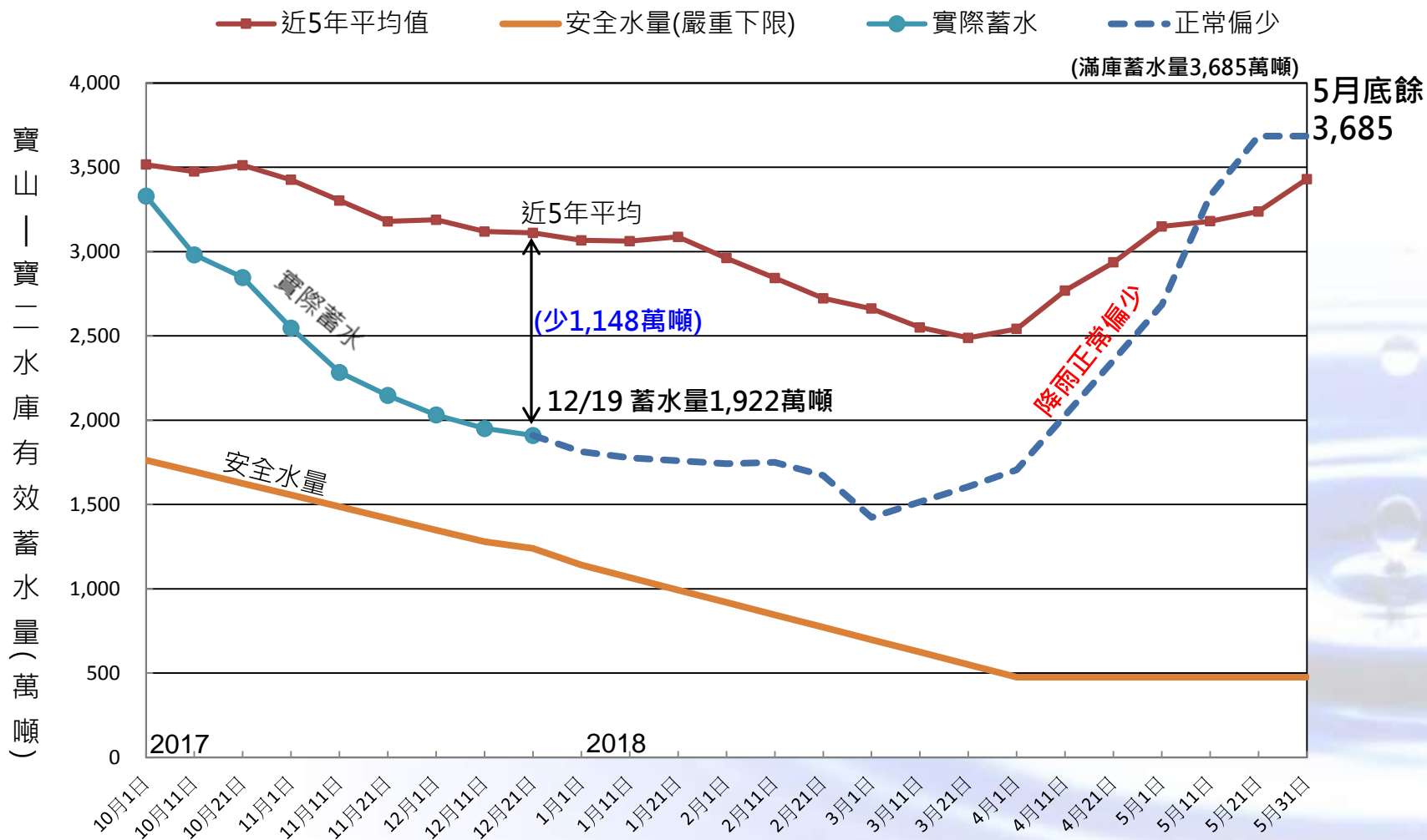
水文狀況

供水情勢

因應作為

結語

# ◆ 情境分析-新竹



- 依降雨預測及可採行作為，進行各種情境之因應方案模擬。

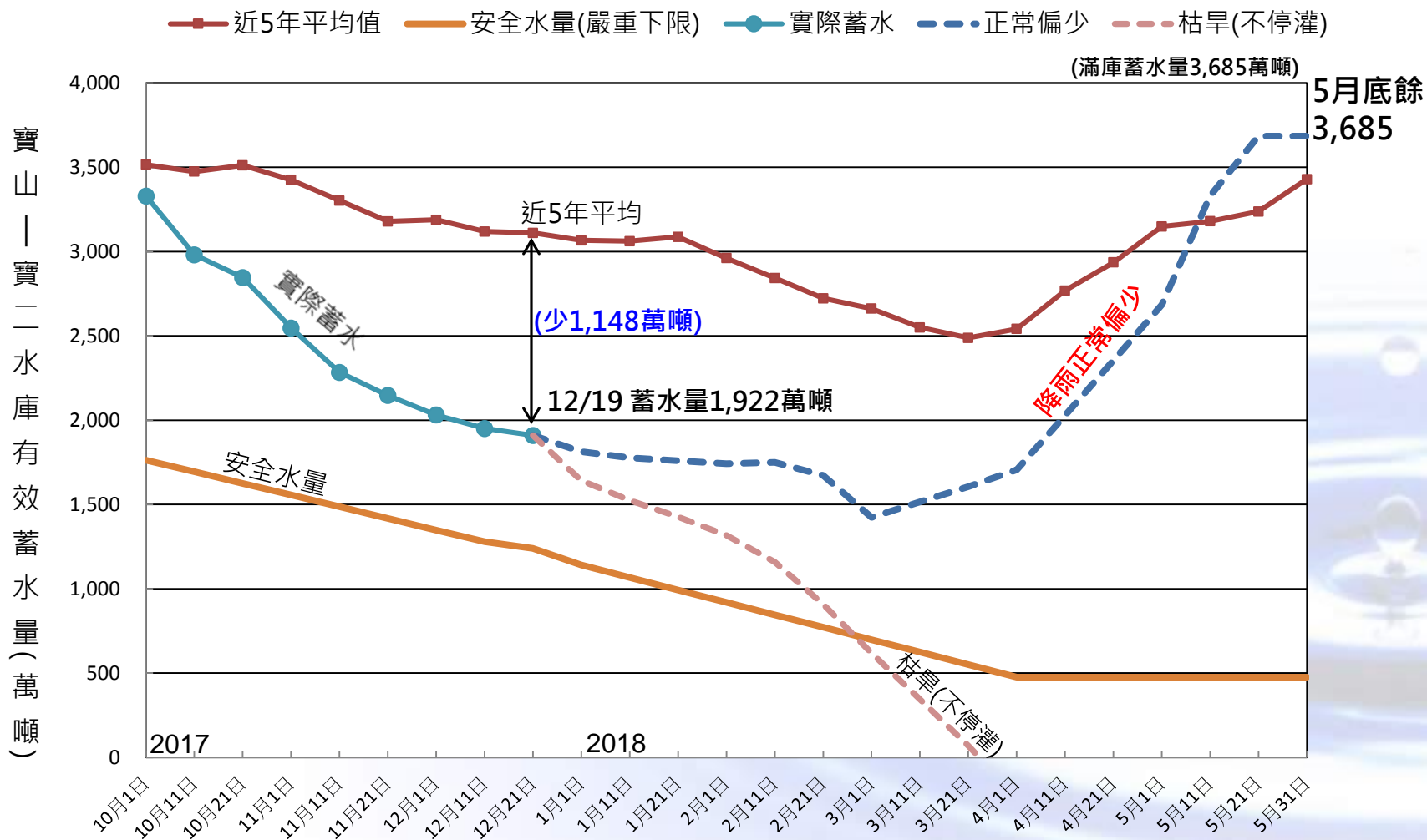
水文狀況

供水情勢

因應作為

結語

# ◆ 情境分析-新竹



- 依降雨預測及可採行作為，進行各種情境之因應方案模擬。

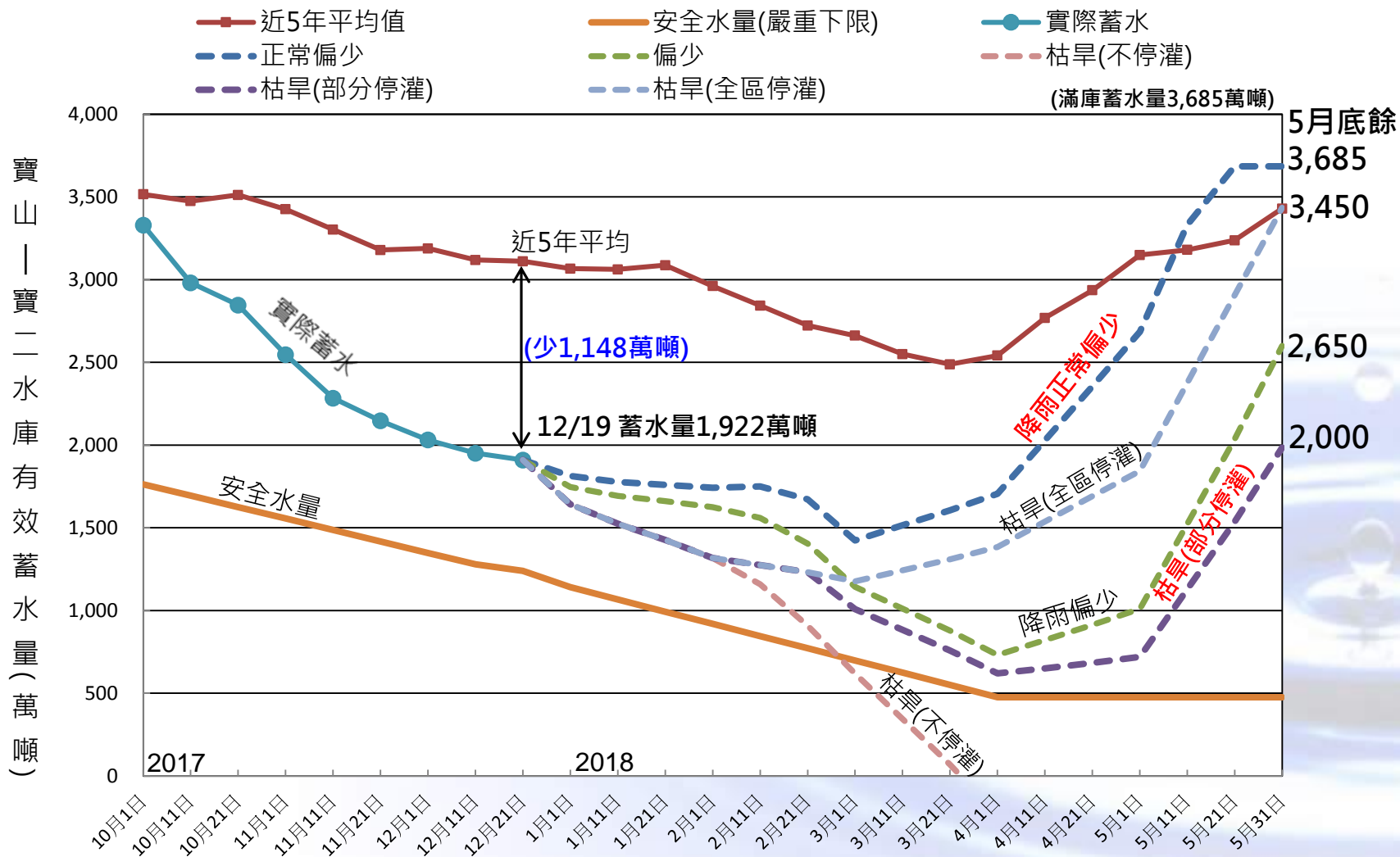
水文狀況

供水情勢

因應作為

結語

# ◆ 情境分析-新竹



- 依降雨預測及可採行作為，進行各種情境之因應方案模擬。



# ◆ 情境分析-新竹

水文狀況

供水情勢

因應作為

結語

## 寶山寶二水庫模擬情境



(滿庫蓄水量3,685萬噸)

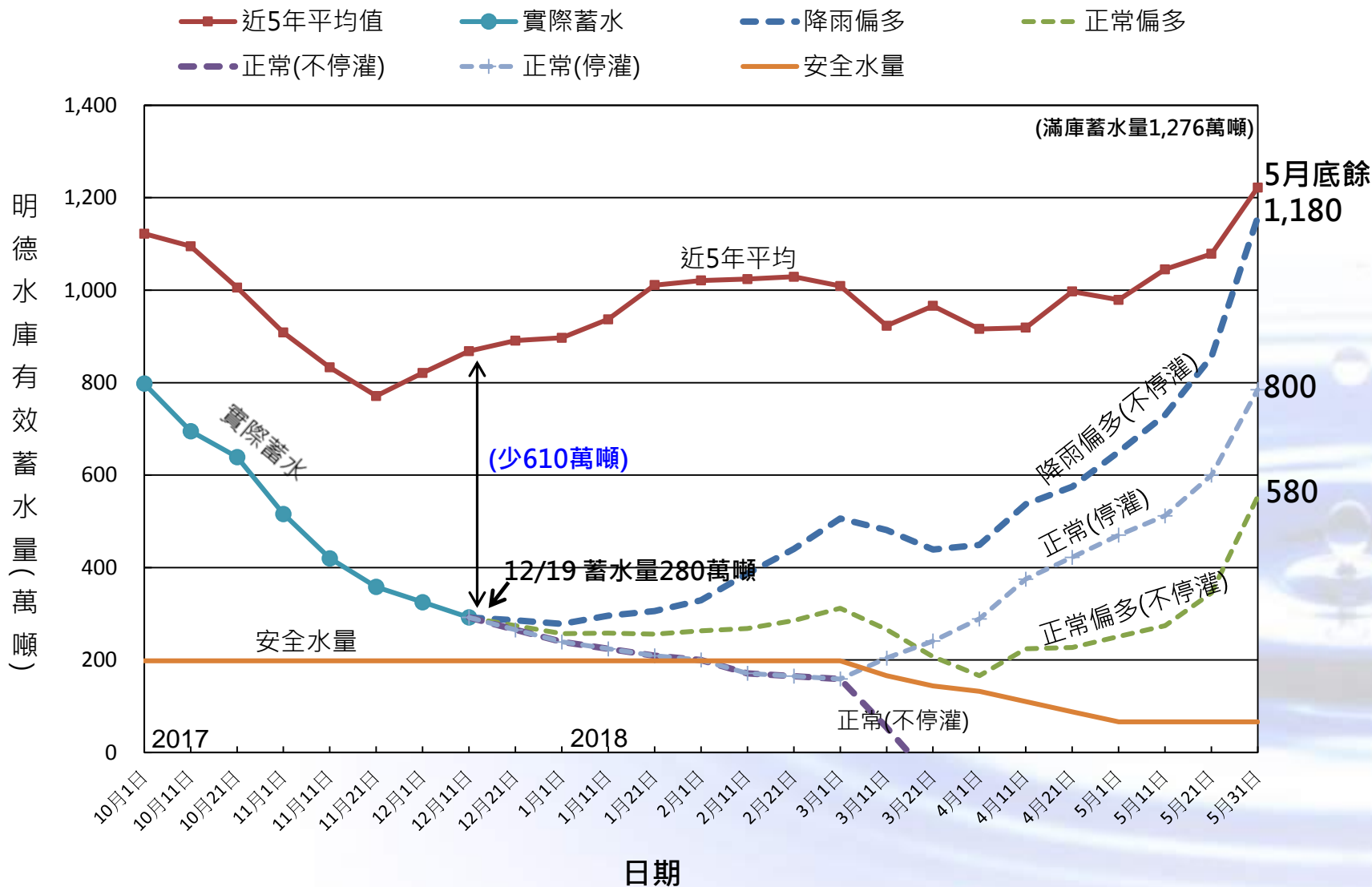
水文狀況

供水情勢

因應作為

結語

# 情境分析-苗栗-明德水庫



# ◆ 情境分析-苗栗-明德水庫

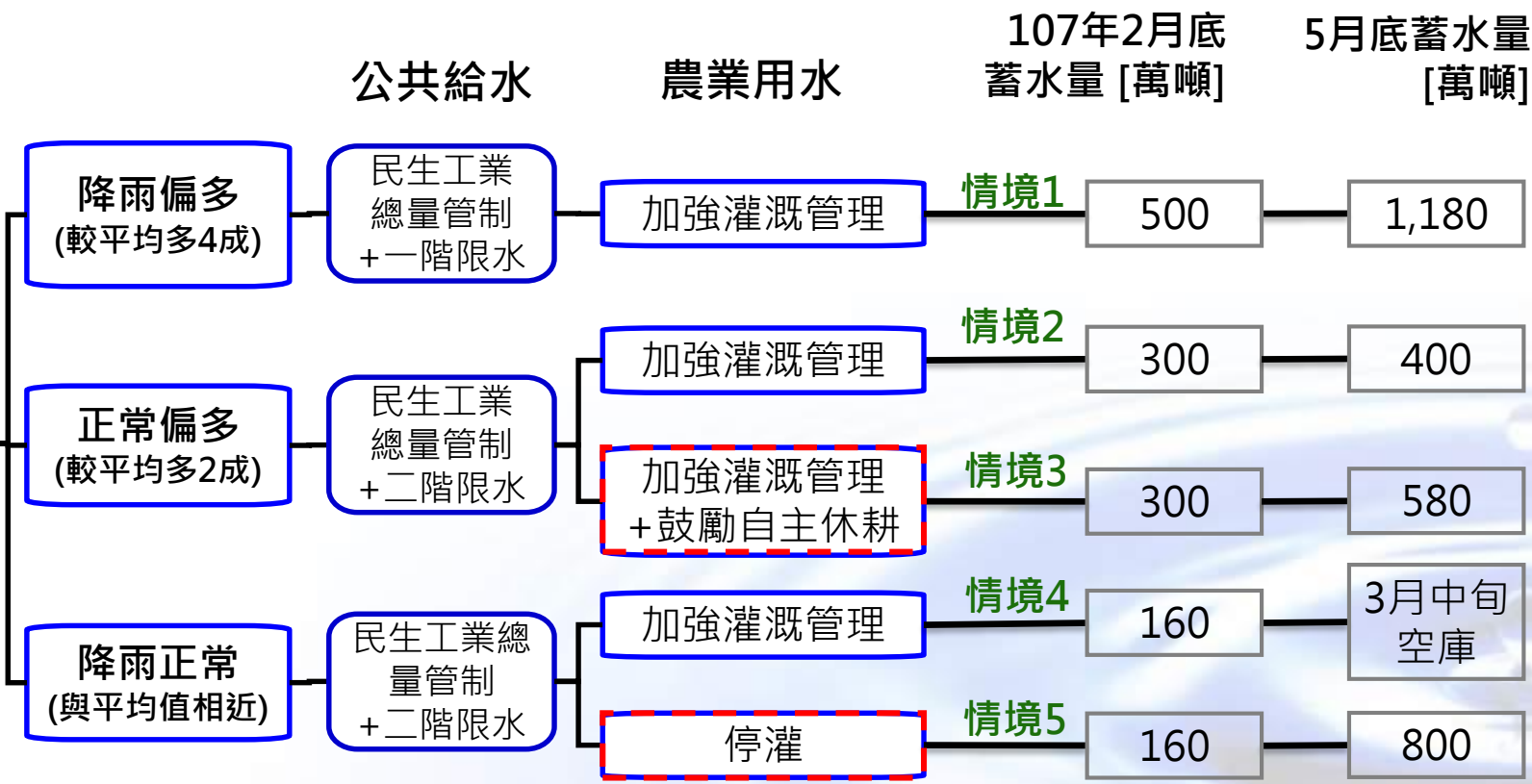
水文狀況

供水情勢

因應作為

結語

## 明德水庫模擬情境



(滿庫蓄水量1,276萬噸)

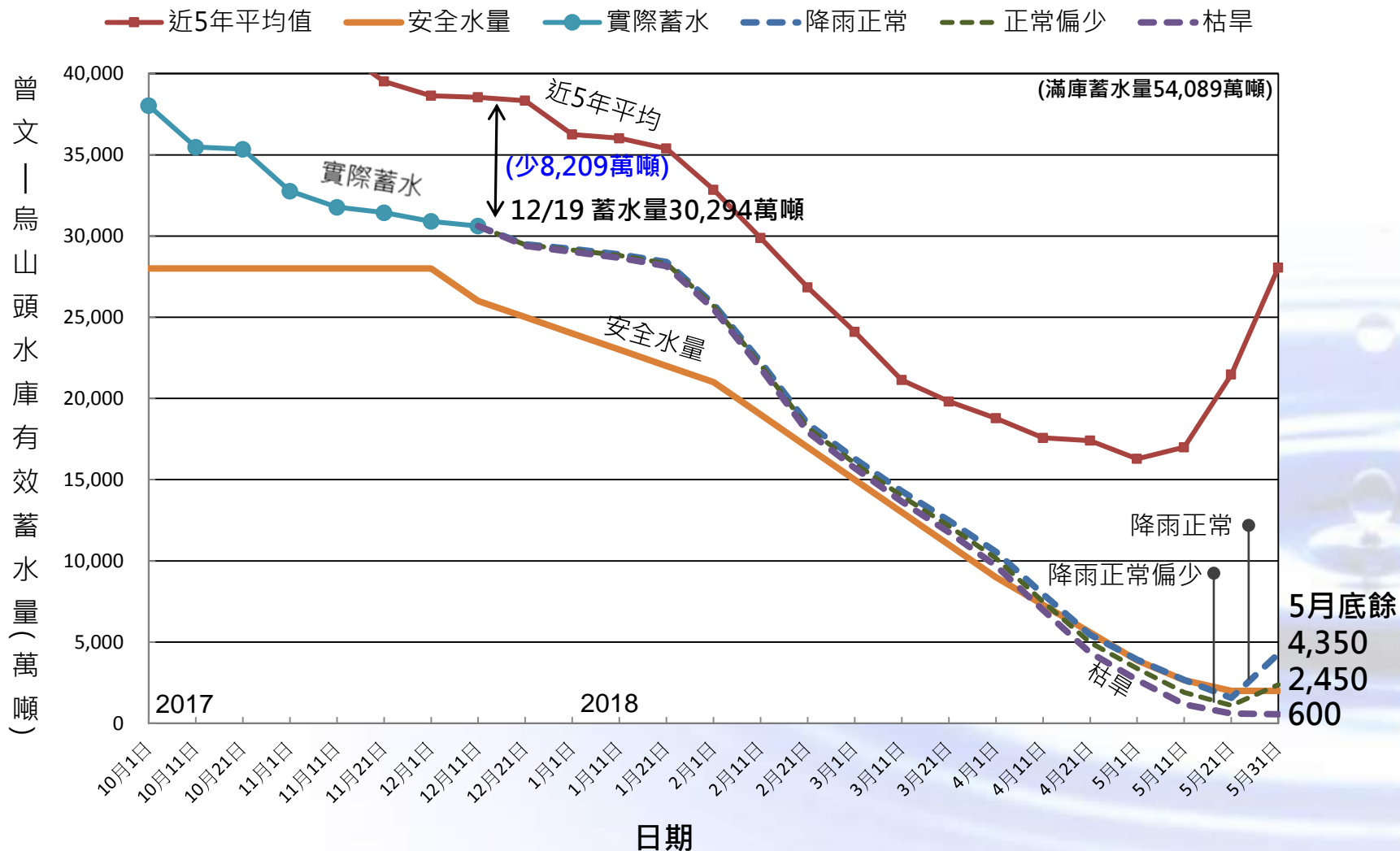
水文狀況

供水情勢

因應作為

結語

# ◆ 情境分析-臺南



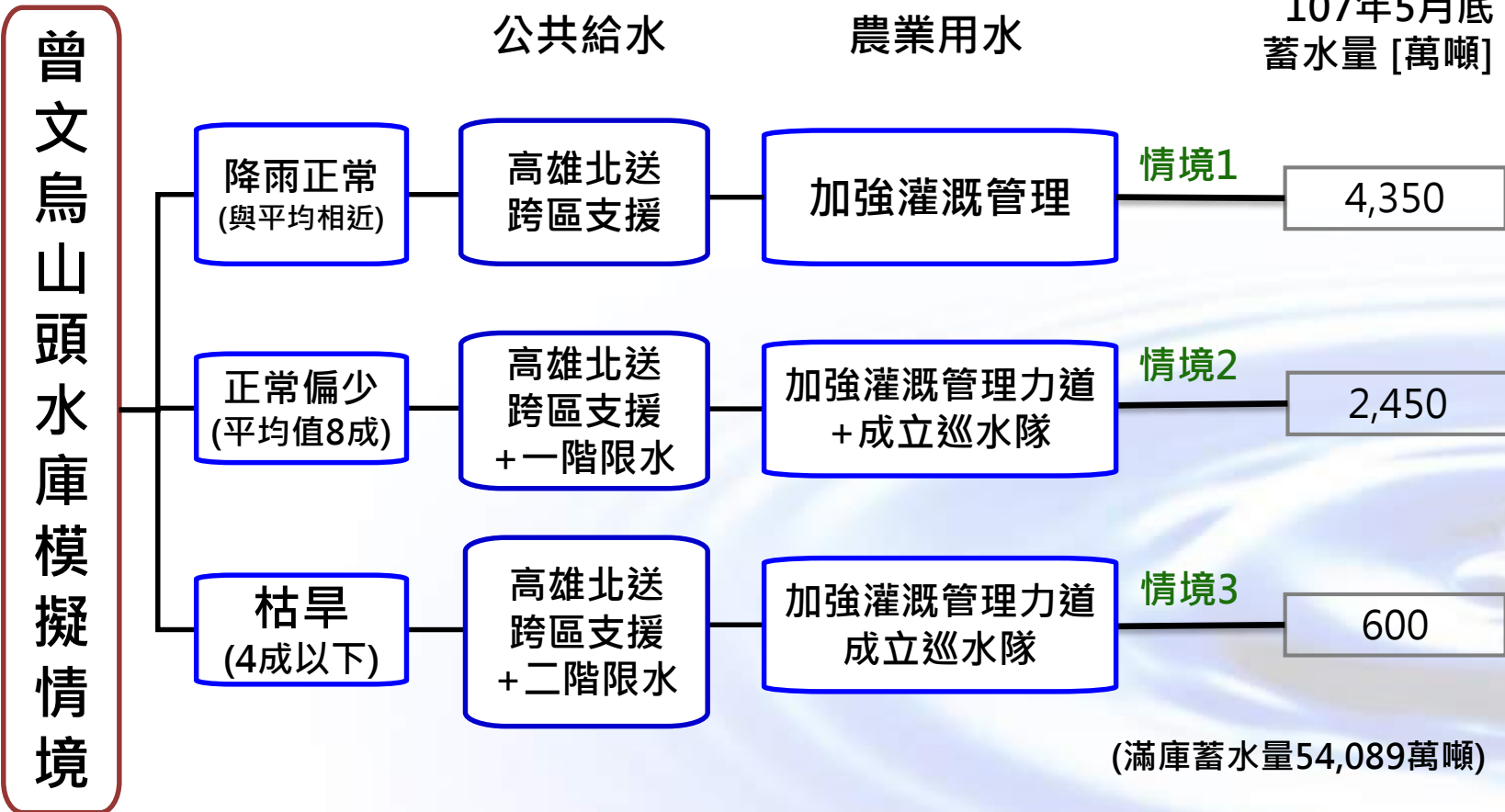
# ◆ 情境分析-臺南

水文狀況

供水情勢

因應作為

結語



## ◆ 明年一期稻作供灌方式評估

一、整體評估，各地除新竹、苗栗地區，均能正常供灌：

新竹地區：請水利會延後 1 旬供灌並與農委會共同評估採取鼓勵自主休耕方案，再視降雨**最晚於 1 月中旬決策是否停灌**（視水情選擇局部或全區停灌）。

苗栗地區：請水利會延後 1 旬供灌並與農委會共同評估採取鼓勵自主休耕方案，再視降雨**最晚於 2 月上旬決策是否停灌**（分別視永和山或明德水情決定停灌區域）。

二、新竹、苗栗灌區面積及停灌所需經費：

地區	供水水庫	面積 [公頃]	經費 [萬元]
新竹	寶山-寶二水庫	4,440	38,184
苗栗	永和山水庫	2,100	18,060
	明德水庫	1,100	9,460
合計		7,640	65,704

備註：新竹地區若採部分停灌，面積將減為 2,580 公頃

# ◆ 水情應變重大決策時間軸

現在

水文狀況  
供水情勢  
因應作為  
結語



- 一、察覺水情異常，提前召開水情會議應變，以穩定用水：本署每周召開旱災應變會議，經濟部旱災應變小組已於12月7日成立，將於12月29日召開應變會議，將以明年四月底前不採行嚴重影響民生及產業之第三階段(分區限水)進行管控。
- 二、經有效採取水庫總量管制、區域調度、廠商自主節水及加強灌溉管理(掌水工)均具成效，共節省1億8,000萬噸水量，迄今供水穩定：經各單位共同採取相關節水管控措施，迄今民生及產業供水穩定，農業二期作均已順利完成。
- 三、新竹、苗栗地區將盡最大能力降低農業衝擊：新竹、苗栗地區將於12月底與農政單位檢討評估鼓勵農業自主休耕節水措施，若水情持續嚴峻，不得已方採取對農民影響較大之公告停灌措施，以確保地區安全用水。
- 四、考量農民權益，檢討提高農業休耕補償措施：今年將與農政部門檢討提高，以鼓勵推行；若採公告停灌亦會參考最新農業收益訂定，使農民的影響降至最低。