

# 地方產業發展--

# 形塑客庄文化產經廊道



客家委員會  
Hakka Affairs Council

報告人：產業經濟處吳處長克能

104年8月6日



# 簡報大綱

壹

前言

貳

客庄文化產經廊道關聯計畫

參

客庄文化產經廊道-資源投入情形

肆

客庄文化產經廊道-推動情形

伍

未來強化措施

陸

預期產業效益

柒

結語

# 壹、前言

# 客家產業政策背景

## 客家基本法

第六條：「客家委員會對於客家人口達三分之一以上之鄉（鎮、市、區），應列為客家文化重點發展區，加強客家語言、文化與文化產業之傳承及發揚」。

## 施政目標

強化客庄群聚產業鏈結  
培育客家青年產銷人才  
整備客庄產業資源  
活絡客庄產業發展

# 客家產業現況分析

## S TRENGTHS



- ✓ 客家文化豐富多元並具特色，有利地方特色產業及文化創意產業發掘運用。
- ✓ 客家族群純樸、敦厚、勤勞、節儉、敬祖崇天等精神，具產業推展正面形象。
- ✓ 客家料理、部分農特產品、傳統手工藝及服飾等產業，已具知名度。

## W EAKNESSES



- ✓ 微型企業多、產品產量少，在商品研發、技術創新、人力進用、通路行銷等面向，投入能量不足。
- ✓ 業者獨自經營居多，單打獨鬥，彼此合作機會少，整體競爭力弱。
- ✓ 客庄文化、產業及觀光資源豐富，但欠缺產品品牌及行銷推廣機制。

## O PPORTUNITIES



- ✓ 「全球在地化」(glocalization) 應運而生，客庄仍保留傳統樸質風貌與產業特色。
- ✓ 臺灣已成為亞太地區主要觀光旅遊新興地區。
- ✓ 客家自我認同及社會大眾對參與客家節慶、品嘗料理美食等客家文化之比率逐漸提高。
- ✓ 偏鄉之客庄如發展為具特色之桃花源，極易吸引遊客造訪。

## T HREATS

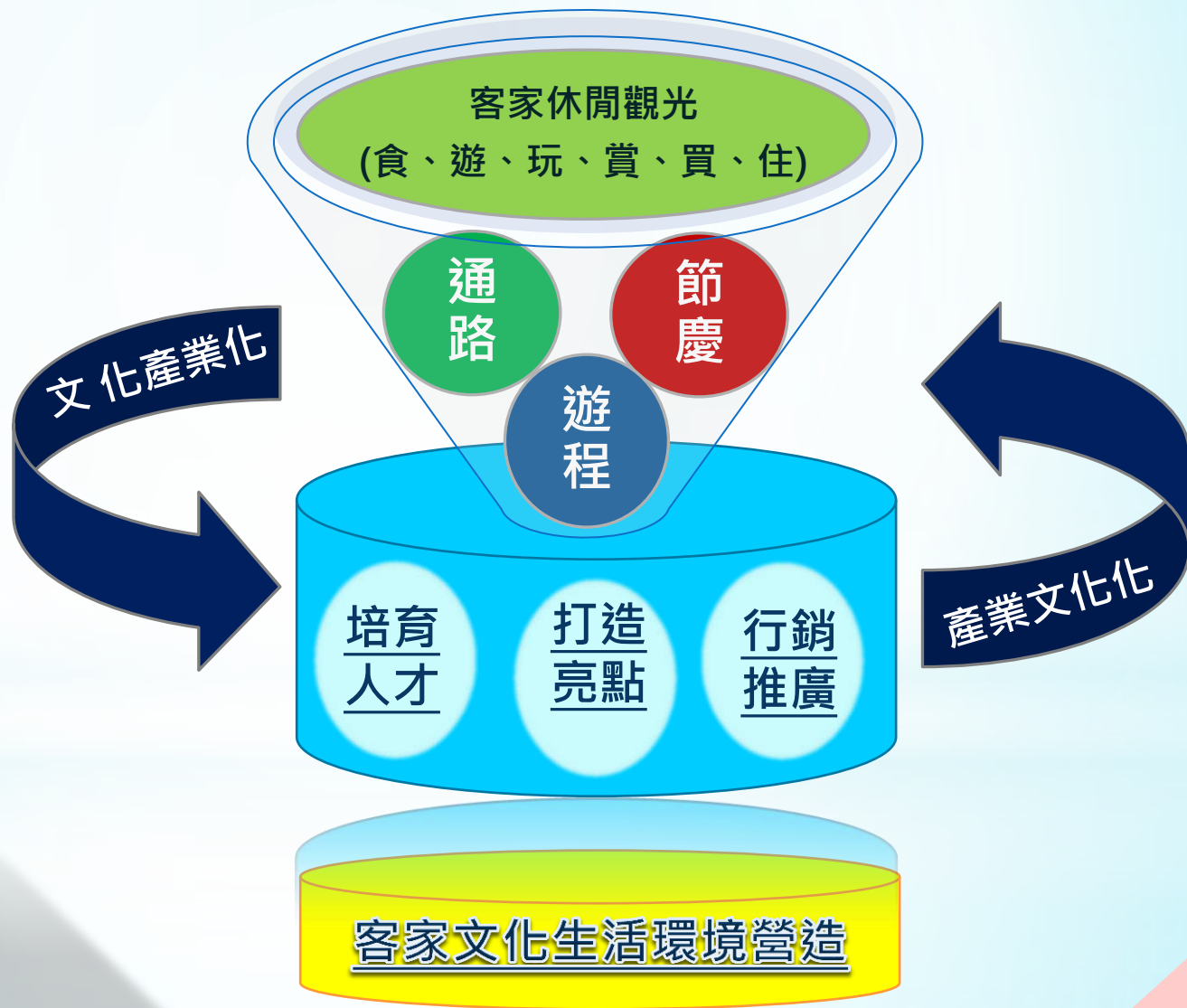


- ✓ 客庄傳統產業及客家文化產業，多屬於規模不到10人之微型產業及從業者中高齡化。
- ✓ 客庄休閒觀光產業尚未建立具客家特色之品牌。
- ✓ 客家商品在市場上之競爭者眾，差異化特色尚不明顯，不易勝出獲消費者青睞。
- ✓ 不具價格競爭力之低價客家商品或無法提升為具品牌差異之高價客家商品，均難以銷售。

# 打造客庄產業群聚魅力

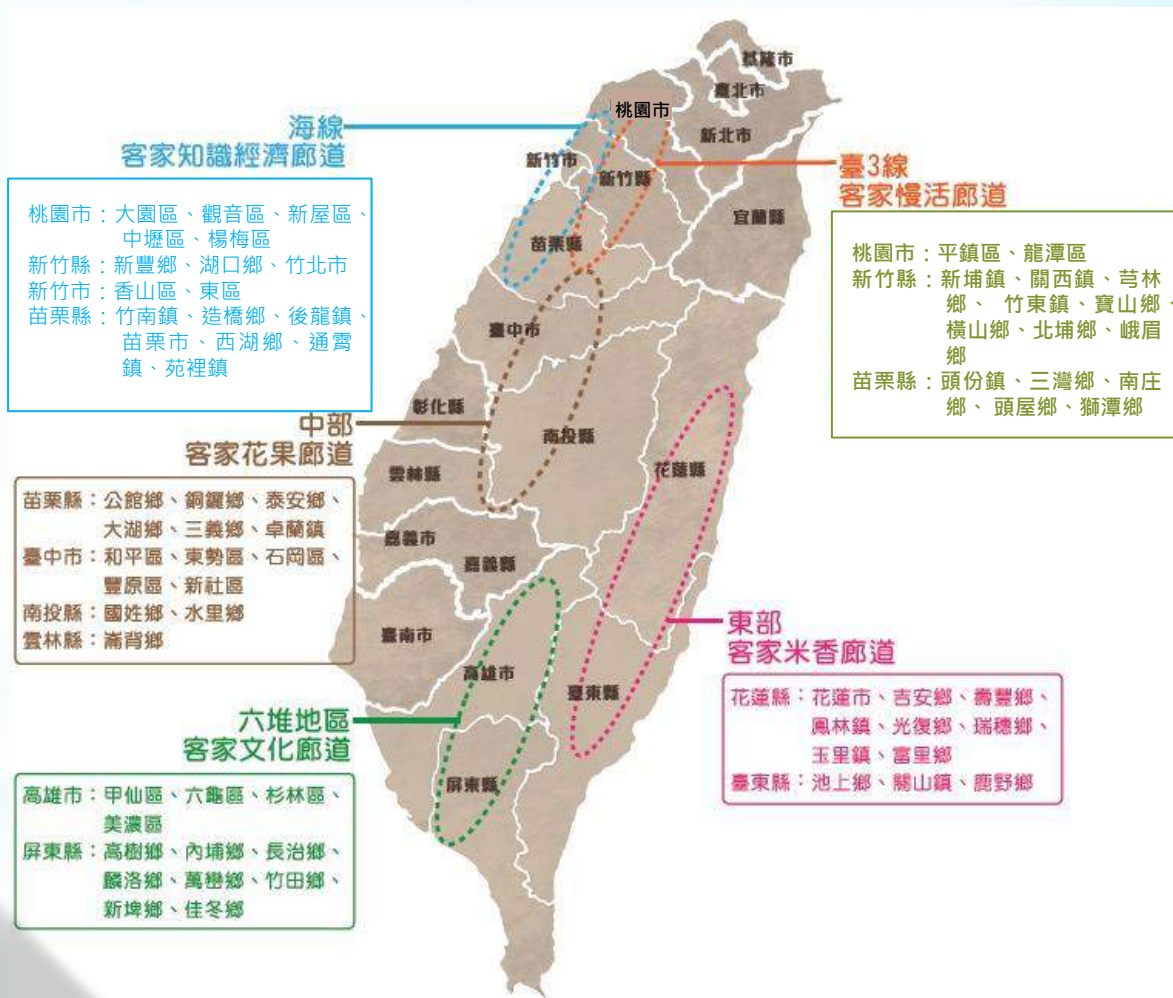
## 策略作法：

運用「文化產業化」及「產業文化化」雙軸策略，以「客家文化重點發展區」為範疇，致力客家文化生活環境營造與基礎建設，聚焦「培育人才」、「打造亮點」及「行銷推廣」面向。



# 打造客庄產業群聚魅力

將全國69個「客家文化重點發展區」，依其地理位置及產業特色，區分為5大客庄區域——臺3線、海線、中部、六堆、東部。



## 貳、客庄文化產經廊道關聯計畫

# 客庄文化產經廊道關聯計畫

## 培育人才

- 客家產業創新育成計畫
- 客庄青年新創事業競賽暨媒合輔導計畫
- 推動特色文化加值產業發展計畫
- 客家特色餐廳人才培訓計畫

## 打造亮點

- 客庄區域產經整合計畫
- 客家特色產業輔導計畫
- 客家特色餐廳輔導計畫

## 行銷推廣

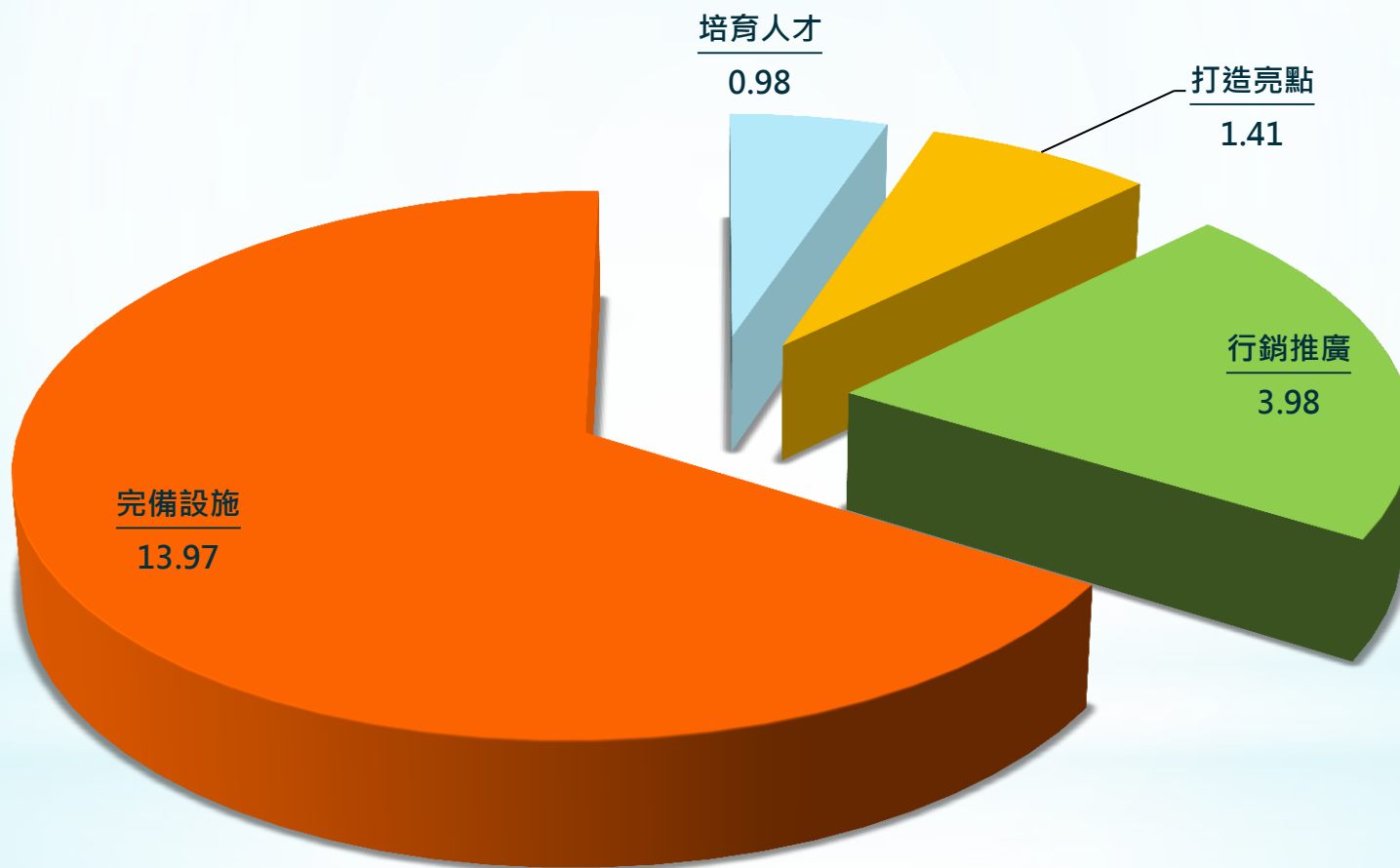
- 客家特色商品通路授權推廣計畫
- 臺灣客家特色商品網路商城暨行銷推廣計畫
- 參加會展暨觀光旅遊展計畫
- 活絡南北園區產業平臺
- 客庄十二大節慶

## 完備設施

- 客家文化生活環境營造計畫
- 客家文化設施活化營運計畫

## 參、客庄文化產經廊道-資源投入情形

# 歷年經費投入情形（101-104年度）



單位：億元

## 肆、客庄文化產經廊道-推動情形

# 臺3線客家慢活廊道

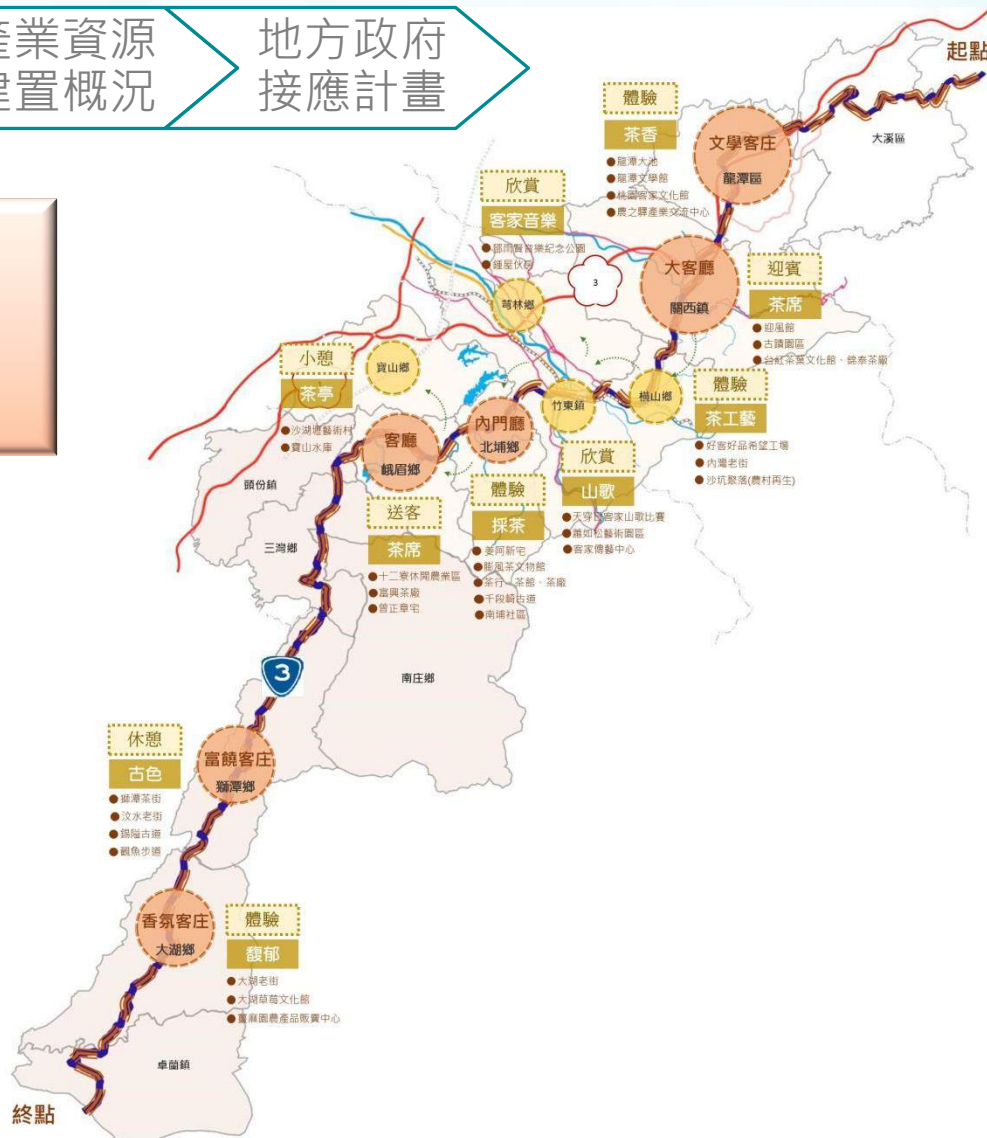
區域範圍

主軸產業

產業資源  
建置概況

地方政府  
接應計畫

區域範圍-  
桃、竹、苗15鄉鎮區



# 臺3線客家慢活廊道

區域範圍

主軸產業

產業資源  
建置概況

地方政府  
接應計畫

客家人是丘陵上的民族，桃竹苗臺3線茶產業廣為人知，孕育了富含客家人文素養的奉茶文化，透過活化、詮釋、再造及深度體驗，建置滿足觀光旅遊之食、買、遊、賞、玩、住等各項服務，帶領大家放慢腳步，悠遊客庄茶鄉。

客家三茶



擂茶



酸柑茶



東方美人茶

# 臺3線客家慢活廊道

區域範圍

主軸產業

產業資源  
建置概況

地方政府  
接應計畫

人才

輔導獎勵客庄青年創業，培育產業人才，截至目前共培育產業人才2,875人及餐廳業者65家次；協助客家青年創業共42人。



客家產業創業培訓班開訓



媒合工作坊



聯合展售會

# 臺3線客家慢活廊道

區域範圍

主軸產業

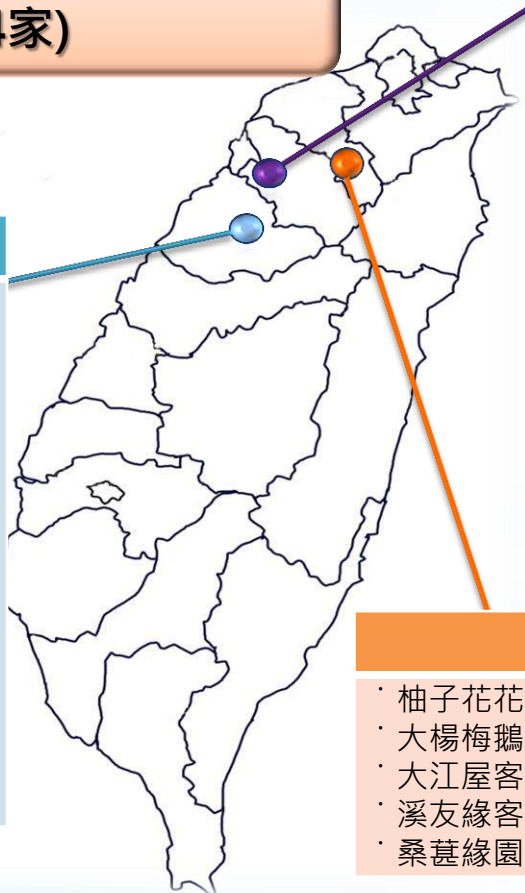
產業資源  
建置概況

地方政府  
接應計畫

桃竹苗輔導業者共180家  
(含亮點共34家)

## 苗栗縣

- 美之味農產企業社
- 郭家莊醬園
- 金椿茶油工坊
- 怡明茶園
- 來食茶打嘴鼓
- 紅磚屋
- 山林雅境
- 益新茶行
- 巴巴坑道
- 百茶文化園區
- 福樂麵店
- 勝興客棧
- 蒸烹派客家美食料理
- 永安食品行



## 新竹縣

- 金漢柿餅
- 金瑞珍行
- 阿金姐工作坊
- 錦泰觀光茶廠
- 隆源餅行
- 璞鈺商行
- 徐耀良茶園
- 峨眉茶行
- 內灣戲院人文客家菜館
- 統一馬武督渡假會議中心
- 好客庄餐廳
- 尊煌中式餐館
- 黃記板條
- 光君茶葉
- 姜太公柿餅

## 桃園縣

- 柚子花花客家菜
- 大楊梅鵝莊(龍潭分店)
- 大江屋客家料理
- 溪友緣客家創意料理
- 桑葚緣園藝社

峨眉茶行



錦泰茶廠



璞鈺商行



紅磚屋



# 臺3線客家慢活廊道

區域範圍

主軸產業

產業資源  
建置概況

地方政府  
接應計畫

行銷  
推廣

## 客庄12大節慶及地方產業活動

- 客家桐花祭等節慶每年帶動973萬人次到訪。

## 遊程推廣

- 製作遊程手冊及摺頁發送相關單位
- 邀請媒體、部落客、旅行業者參與踩線團
- 結合旅行社合作販售



## 會展

- 客家產業博覽會(臺3線茶產業文化館)，吸引20萬人參觀。
- 臺灣伴手禮名品展、臺北國際觀光博覽會等擴大行銷效益。



## 苗栗園區

- 建置遊客服務中心及改善營運空間，展售客家特色商品。
- 辦理茶語特展、臺灣客家飲食文化特展等7場次，行銷客家產業文化。
- 辦理區域發展座談會共8場次，凝聚地方產業發展共識。



# 臺3線客家慢活廊道

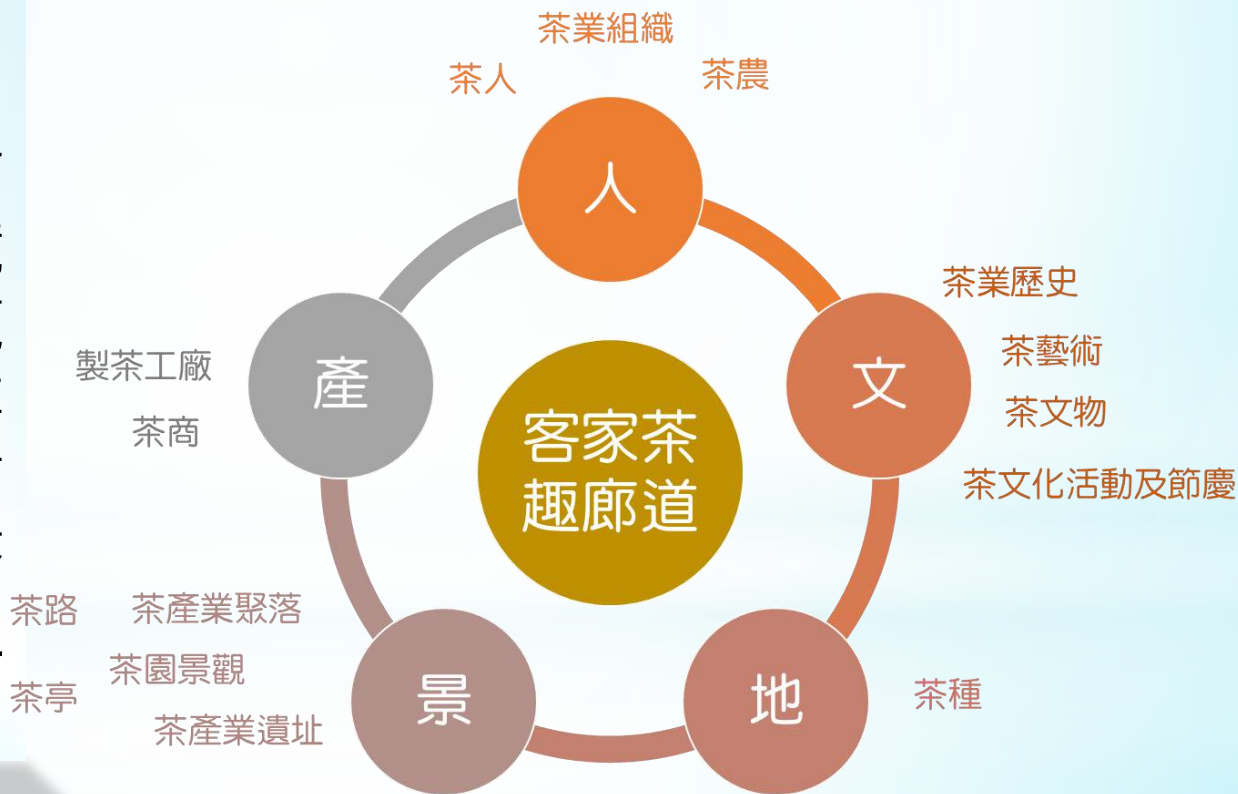
區域範圍

主軸產業

產業資源  
建置概況

地方政府  
接應計畫

配合本會推動之主軸產業，運用本會相關補助計畫，協同地方政府接續在硬體環境工程、人才培育、亮點輔導及行銷推廣等面向精進充實，目前補助桃竹苗地區與茶趣廊道相關案件共71案，計4.18億元。



# 六堆客家文化廊道

區域範圍

主軸產業

產業資源  
建置概況

地方政府  
接應計畫

高屏12鄉區

**自然生態之旅**  
(自然生態、有機農場...)

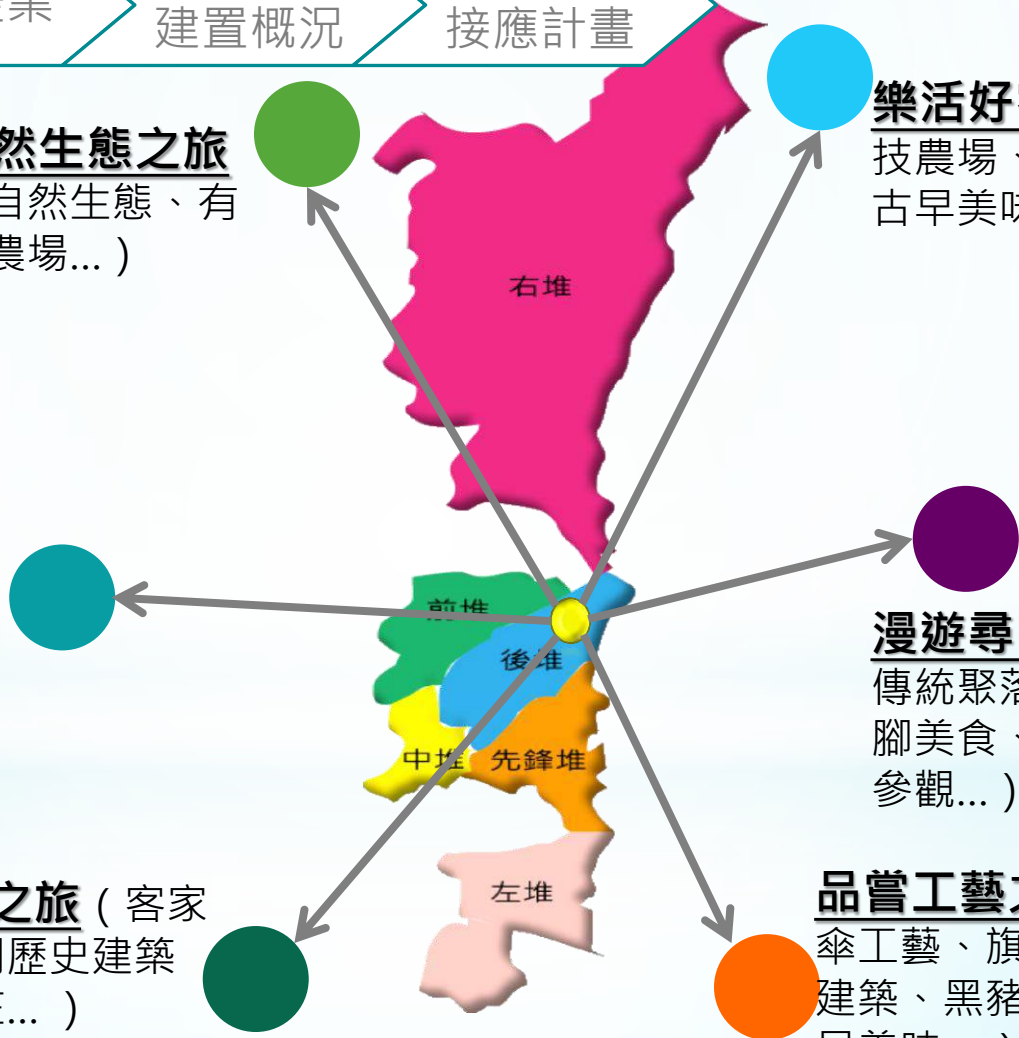
**樂活好客之旅** (休閒生技農場、黑豬驛站、客家古早美味...)

**人文采風之旅** (單車國道特色景點、客家釀造秘技、客家特色花卉...)

**漫遊尋味之旅** (客家傳統聚落、客庄特色豬腳美食、黃金豆包製程參觀...)

**田園古宅之旅** (客家伙房、宗祠歷史建築、特色農庄...)

**品嘗工藝之旅** (葫蘆、紙傘工藝、旗山老街、歷史建築、黑豬驛站、客家古早美味...)



# 六堆客家文化廊道

區域範圍

主軸產業

產業資源  
建置概況

地方政府  
接應計畫

## 醞生活產業

六堆地區忠守著客家精神，傳承著客家文化，秉持著特有『耕讀傳家』的客家文化底蘊，經年累月醞釀出六堆地區客家獨特的風味，將六堆客家的文化內涵以『醞』一字涵括。



## 六堆醞生活產業

### 客家工藝產業

傳統工藝（製傘、陶藝、藍染、石雕、葫蘆雕、木雕）

文創產業（檳榔扇、其他文創品）

### 客家美食產業

觀光美食（豬腳、粄條、客家菜、大鍋菜、薑絲炒大腸）

地方小吃（客家粢粑、客家粽、客家粄）

### 農特產品產業

茶（擂茶、金萱茶）

醃製品（芒果乾、脆梅、筍乾/絲、福菜、瓶仔菜、鳳梨、黑棗）

發酵釀造品（醋、酒、酵素、豆瓣醬、酒釀、醬油、蔭油、豆腐乳、麻油）

其他農特產品（黑木耳露、地瓜系列產品、豬肉系列產品、蓮霧酥、大風草）

### 觀光休閒產業

生活休閒（民宿、休閒農場、文物館、民俗藝術村、文化園區、主題樂園）

觀光旅遊（老街、綠色隧道、紀念公園、單車國道）

# 六堆客家文化廊道

區域範圍

主軸產業

產業資源  
建置概況

地方政府  
接應計畫

人才

輔導獎勵客庄青年創業，培育產業人才，截至目前共培育產業人才632人及餐廳業者16家次；協助客家青年創業共14人。



客家產業創業培訓班開訓



輔導業者設立店面



追蹤訪查與輔導

# 六堆客家文化廊道

區域範圍

主軸產業

產業資源  
建置概況

地方政府  
接應計畫

六堆輔導業者共68家  
(含亮點共14家)

- ◆ 杉林葫蘆藝術文化創意有限公司
- ◆ 廣德興紙傘店
- ◆ 美綠生態園
- ◆ 保證責任屏東縣高樹鄉大埔農產品生產合作社
- ◆ 鴻旗有機休閒農場
- ◆ 川永生技休閒農場
- ◆ 六堆釀興業有限公司
- ◆ 天使農業科技股份有限公司
- ◆ 林家豬腳
- ◆ 勤德農產食品有限公司
- ◆ 大人物餐廳
- ◆ 東寶黑豬肉棧
- ◆ 大風草園
- ◆ 沉香王農業開發有限公司



# 六堆客家文化廊道

區域範圍

主軸產業

產業資源  
建置概況

地方政府  
接應計畫

行銷  
推廣

## 客庄12大節慶及地方產業活動

- 六堆嘉年華等節慶，每年帶動23萬人次到訪。



## 遊程推廣

- 製作遊程手冊及摺頁發送相關單位
- 邀請媒體、部落客、旅行業者參與踩線團
- 結合旅行社合作於遊程網站上架販售遊程



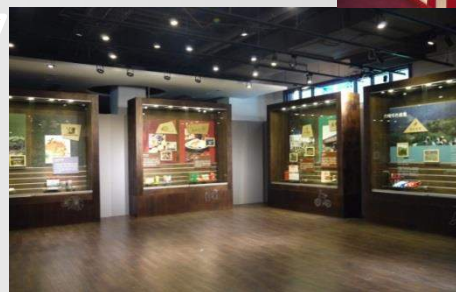
## 會展

- 客家產業博覽會(六堆醞生活產業文化館)
- 2015-2016高雄國際旅遊展



## 六堆園區

- 建置遊客服務中心及改善好客市集、工藝產業館等。
- 辦理區域發展座談會共10場次。



# 六堆客家文化廊道

區域範圍

主軸產業

產業資源  
建置概況

地方政府  
接應計畫

配合本會推廣之主軸產業，運用本會相關補助計畫，協同地方政府接續在硬體環境工程、人才培育、亮點輔導及行銷推廣等面向精進充實，目前補助高屏地區相關案件共37案，計2.37億元。



竹田驛園



佳冬張家商樓



屏東客家文物館

# 其他區域文化廊道

## 東部-規劃於105-106年推動

於104年4-11月盤點區域內產業現況、客家產業特性與特色、中央與地方投入資源、未來發展趨勢等課題。初步定調主軸產業為：

- 花蓮北區（花蓮市、吉安鄉、壽豐鄉、鳳林鎮）
- 花蓮南區（光復鄉、瑞穗鄉、玉里鎮、富里鄉）
- 花東地區（玉里鎮、富里鄉、池上鄉、關山鎮、鹿野鄉）

## 海線、中部-規劃於107年起推動

複製臺3線及六堆模式，推動海線及中部地區，分年分階段打造。

### 發展構想

#### 「慢城」生活產業



#### 「創客」生活產業



#### 「米食」生活產業



## 伍、未來強化措施

## 服務 創新

### 建置區域產業服務平台：

於北、中、南、東地區，  
設置客家產業服務平臺，  
推動客家地區群聚產業跨  
域創新服務。

## 科技 增值

### 客庄智慧樂活4G應用服務：

運用4G行動通訊網路，結合  
ICT通訊技術與大數據技術，  
建置「智慧觀光」、「智慧  
消費」應用服務，帶動客庄  
休憩產業的升級。

## 產業 結盟

### 籌組客家特色產業聯盟：

規劃籌組五區客家特色產  
業聯盟，整合產銷經營共  
通問題，提升客庄產業觀  
光及產銷效益。

# 陸、預期產業效益

投入金額

約5.08億元

增加觀光人潮

約58萬7千人次

增加消費金額

約11.2億元

# 柒、結語



# 簡報結束

## 承蒙 恁仔細



客家委員會  
Hakka Affairs Council

