

1 凱米颱風中央災害應變中心開設運作情形

總統、行政院視導及中央應變中心召開相關會議

項次	會議名稱	次數	說明
1	7/22 113年防颱整備會議	1	行政院季政務委員主持
2	7/22 副院長於海警發布前視導應變中心	1	
3	颱風工作會報暨情資研判會議	18	1.院長23日9時45分視導第1次工作會報 2.總統及院長25日9時視導第4次工作會報 3.包含5次與地方政府視訊會議
4	會報後進行記者會	3	



2 災情統計 - 一般災情

一般災情狀況(總計 **15,794** 件，已全數處理)

縣市	總計	路樹災情	廣告招牌災情	道路、隧道災情	橋梁災情	鐵路、高 鐵捷運災情	土石災情	建物毀損	水利設施災情	民生、基礎設施災情	車輛、交通事故	環境汙染	火災	其他災情
合計	15,794	7,110	734	513	58	7	311	777	134	3,916	54	43	24	2,113
基隆市	664	201	71	1	0	0	6	69	0	150	1	1	0	164
新北市	390	176	15	0	0	0	7	20	0	130	0	0	0	42
臺北市	1,141	713	83	12	2	1	5	81	3	176	1	24	0	40
桃園市	129	46	5	19	0	0	1	14	0	38	0	1	0	5
新竹縣	106	50	1	4	0	0	13	1	0	26	0	0	0	11
新竹市	58	35	7	0	0	0	0	2	0	8	0	0	0	6
苗栗縣	122	66	2	2	0	0	2	0	0	39	0	0	0	11
臺中市	2,379	1,435	116	45	0	0	44	147	5	453	4	1	2	127
彰化縣	735	461	5	12	0	0	7	14	6	192	0	0	0	38
南投縣	466	139	2	97	13	0	79	3	5	97	0	0	1	30
雲林縣	1,696	738	47	40	13	0	29	27	24	612	5	1	6	154
嘉義縣	655	219	10	23	3	0	38	19	12	156	16	0	0	159
嘉義市	349	225	19	1	0	0	1	16	3	46	0	2	1	35
臺南市	2,698	1,040	110	128	17	3	10	104	15	747	6	2	10	506
高雄市	2,777	1,131	191	87	2	0	32	213	51	751	13	11	0	295
屏東縣	590	200	23	14	6	0	15	15	9	160	4	0	2	142
宜蘭縣	242	123	10	6	1	1	9	9	1	63	1	0	1	17
花蓮縣	467	60	15	8	1	2	10	9	0	54	2	0	1	305
臺東縣	68	21	1	9	0	0	2	10	0	15	0	0	0	10
澎湖縣	35	12	1	3	0	0	0	2	0	2	1	0	0	14
金門縣	14	9	0	1	0	0	0	1	0	1	0	0	0	2
連江縣	13	10	0	1	0	0	1	1	0	0	0	0	0	0

2 災情統計-淹水災情

- ◆ 淹水災情：累計積淹水災情**3,308**件，已全數退水
- ◆ 高雄市有**376**棟建物(含大樓及獨棟)地下室淹水，均已完成抽水

縣市別	累計積淹水	未退水	已退水
臺北市	1	0	1
新北市	2	0	2
宜蘭縣	32	0	32
臺中市	162	0	162
彰化縣	243	0	243
雲林縣	326	0	326
南投縣	20	0	20
嘉義縣	283	0	283
嘉義市	62	0	62
臺南市	619	0	619
高雄市	1,388	0	1,388
屏東縣	163	0	163
花蓮縣	5	0	5
澎湖縣	1	0	1
合計	1	0	1

3 災情統計-人命傷亡情形

人命傷亡失蹤情形(11死、1失蹤、904傷)

縣市	死亡	失蹤	受傷
合計	11	1	904
高雄市	2	-	260
臺南市	1	-	130
臺中市	-	-	123
花蓮縣	1	-	60
彰化縣	-	-	62
雲林縣	2	-	53
宜蘭縣	-	-	32
臺北市	-	-	11
屏東縣	-	-	43
新竹縣	-	-	8
苗栗縣	-	-	10
新北市	-	-	7
新竹市	-	-	6
南投縣	-	-	18
桃園市	-	-	4
嘉義市	-	-	26
基隆市	-	-	20
澎湖縣	-	-	7
臺東縣	-	-	2
嘉義縣	5	1	22

死亡

- 嘉義縣5名：女約54歲，水上鄉溪仔底附近發現1具女性浮屍；男約54歲，水上鄉嘉朴路產業道路附近發現1具男性浮屍；男約57歲，林業署員工駕駛自小客遭落石砸中；男約63歲；水上鄉美上美社區抽水站堤防貨櫃屋旁水溝，發現1具男性浮屍，因查看水情溺斃；男約47歲，於番路鄉公興村發現浮屍
- 高雄市2名：女約64歲，路樹倒塌機車騎士壓傷；男約78歲，遭崩塌土石掩埋死亡
- 雲林縣2名：男約75歲，上午騎車外出購物，返家途中疑似壓到樹枝倒地昏迷；男約50歲，元長鄉東興路發生自撞車禍案件
- 花蓮縣1名：女、約44歲；屋頂掉落物壓傷
- 臺南市1名：男、約65歲；自家修繕摔落

失蹤

- 嘉義縣1名：男約67歲；民眾報案嘉義縣番路鄉台3線282K，1名郭姓男子疑似於番路鄉掉入水溝涵洞失蹤，搜尋中

備註

- 高雄市桃源區「南二段」一行3人失聯，3人20日由臺東向陽入山，颱風後失去聯繫，31日17時12分於南投縣南大水窟山尋獲3人遺體，未有證據顯示因颱風死亡，尚待檢察官認定，暫不列入颱風災情

4 救災支援情形-出動人力機具

人員、裝備及任務		出動人員(次)	各式車輛(次)	各式機具(次)	航空器(架次)	無人機(架次)	艦艇(含橡皮艇)(艘)
國軍		5,212	522	137	39	0	6
海巡人員		6,027	1,927	0	0	0	38
消防(含義消)		13,646	6,094	0	0	15	588
空勤人員		66	0	0	15	0	0
警察(含義警、民防)		40,877	0	0	0	0	0
經濟部	NCC(基地台市話)	6,037	3,756	2	0	0	0
	電力	24445	11281	5914	0	0	0
	自來水	1664	595	92	0	0	0
交通部		11,692	1,170	3,114	0	0	0
農業部		68	19	42	0	0	0
小計		109,734	25,364	9,301	54	15	632

備註：表內數據為每日累計

5 救災支援情形-疏散撤離與收容安置

資料來源：衛生福利部、民政司

疏散撤離

計有**16**縣(市)、**166**鄉(鎮、市、區)
累積撤離人數**14,058**人

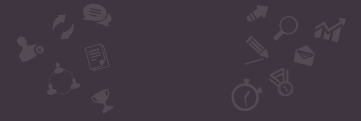
縣市別	鄉鎮市區	村里部落數	撤離人數
臺北市	2	2	6
新北市	12	41	1,234
宜蘭縣	6	23	481
花蓮縣	12	54	3,296
南投縣	10	40	1,192
屏東縣	22	53	835
苗栗縣	4	9	329
桃園市	1	9	464
高雄市	21	62	2,993
雲林縣	18	52	426
新竹縣	2	11	768
嘉義縣	13	41	333
臺中市	5	13	129
臺南市	26	91	1,187
臺東縣	6	16	264
彰化縣	6	12	121
合計	166	529	14,058

收容安置

最高收容時段為7月26日8時，**17**縣(市)**145**鄉(鎮、市、區)開設收容所共**277**處，收容人數共**2,682**人；截至7月31日9時止，尚開設**高雄市那瑪夏區1**處，收容**8**人

縣市別	鄉鎮市區	收容所數	收容人數
新北市	11	20	109
臺北市	1	1	1
桃園市	1	10	3
新竹縣	2	12	150
苗栗縣	3	8	130
彰化縣	1	2	86
臺中市	5	10	51
南投縣	9	20	332
雲林縣	16	22	191
嘉義縣	11	19	249
臺南市	23	37	372
高雄市	16	28	487
屏東縣	23	30	423
宜蘭縣	6	8	0
花蓮縣	10	31	70
臺東縣	6	18	28
澎湖縣	1	1	0
小計	145	277	2,682

6 結語



- ◆ 完整應用跨部會之先進**防災科技能力**與**預警資訊**，降低**致災區域**與**交通脆弱路段**之衝擊，並結合**國軍力量**，有效支援。
- ◆ 中央與地方政府透過密集之**視訊溝通**，合作執行**孤島地區預防性疏散撤離**行動，並有效因應淹水地區**抽水機**之需求，落實各級政府**防災夥伴**之精神。