

漁電共生暨環社檢核機制辦理情形



經濟部能源局
中華民國110年6月28日



壹、前言

貳、漁電共生推動期程

參、漁電共生專區計畫

肆、環社檢核辦理進度

伍、結語



壹、前言

- 我國政府已規劃太陽光電**114年**設置**20GW**的目標，**屋頂型**光電成效良好，由最早的**3GW**調高到現今的**8GW**。
- **地面型**太陽光電以**一地多用**為原則，逐步推動**12GW**，由政府盤點及劃設專區引導，持續推動包含**漁電共生**。
- **漁電共生**設置目標為**4GW**，約需要**1萬公頃**之土地，為了實踐太陽光電與**環境生態**共存**共榮**的理念，經濟部於**109**年引入**環社檢核**制度，優先推動**無環境生態爭議**之場域，劃設**4,702公頃**先行區為環境把關，今(**110**)年正持續進行**非先行區**的環社檢核，**擴大**漁電共生專區**範圍**，以符合漁電共生推動目標。

貳、漁電共生推動期程

- ◆ 漁電共生推動類型主要分為漁電共生**專區計畫**、漁電共生**先行區**及**非先行區**等三大類型，預計面積9,424.9公頃，預計可設置3,979.9MW。

核定七個漁電共生**專區計畫**

- 總土地面積：642.9公頃
- 總申設容量：467.9MW

10月前完成公告七縣市**非先行區**之區位

- 總土地面積：4,080公頃
- 總設置潛量：約1,632MW

109年

110年

分期公告六縣市**先行區**之區位

- 總土地面積：4,702公頃
- 總設置潛量：約1,880MW

參、漁電共生專區計畫

◆農委會已通過七個專區計畫，總土地面積為**649.2公頃**，裝置容量**467.9MW**，刻正進行相關施工及申設程序。

專區名稱	業者	土地面積 (公頃)	容量 (MW)
嘉義義竹	台泥	61	43.4
台南七股三股子段	志光	114.4	86.4
台南北門蚵寮段	恩富	113.5	131.3
台南北門溪底寮段		58	
台南七股下山子寮59-12等地號	南旭	155.2	63.3
			33
台南七股下山子寮360-7等地號	日運 ^{註1}	57.7	40
台南七股下山子寮368等地號	新日泰	89.4	50.4
			20.1
合計		649.2	467.9

註1：農委會原則同意，惟尚未取得專區計畫核定函，業者補正計畫書刻正於台南市府確認中

肆、環社檢核辦理進度-環社檢核程序及精神

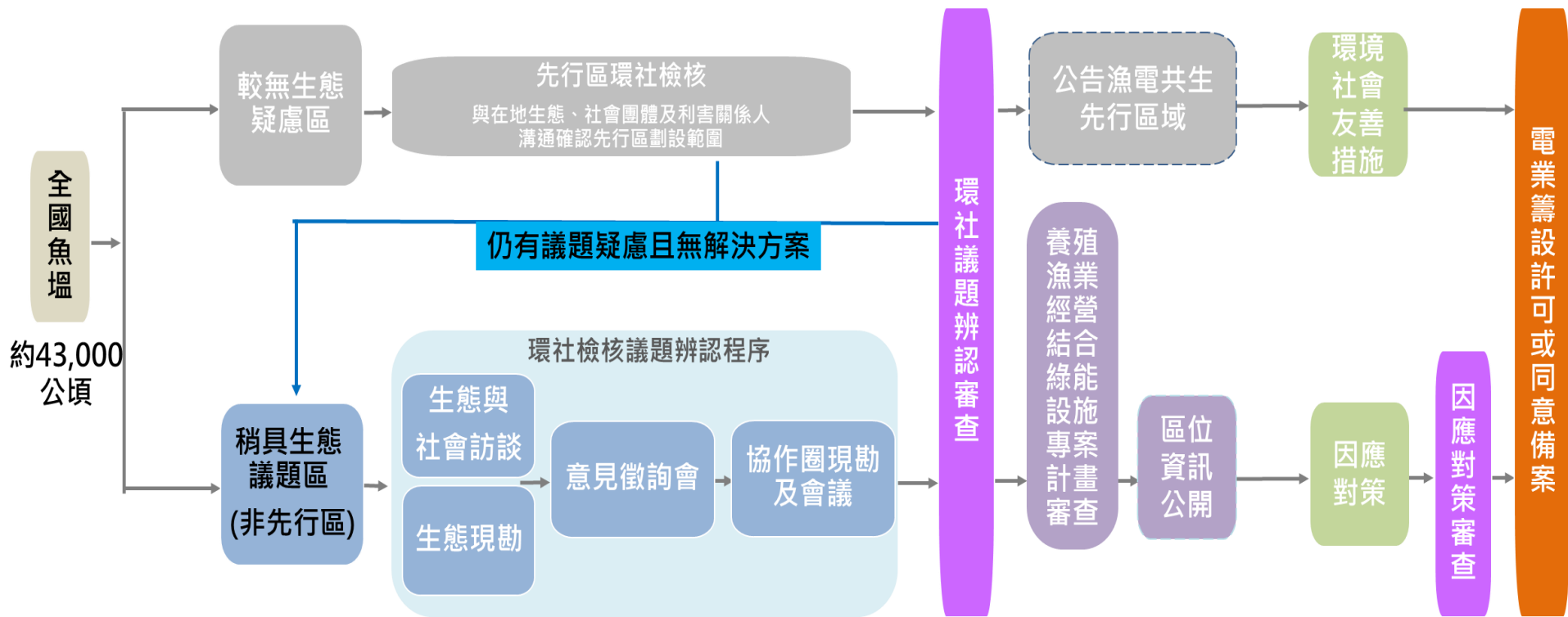
- ◆ 為確保光電開發與養殖漁業及生態環境社會共存共榮，以環社檢核機制，於光電開發前(選址階段)，盤點辨認潛在開發區之環境、生態與社會議題，再由業者依議題提出因應對策，降低光電開發時可能面臨之爭議，加速並有效率建置太陽光電

盤點魚塭並依議題程度分流：
透過生態與環境等科學圖資嚴篩分流

議題辨認：依生態環境議題程度不同，分以不同強度的辨認程序與內容，並與在地充分溝通後完成議題辨認，再經專家審查把關。

區位公告/公開

因應對策：依議題程度同，分別提出友善措施及因應對策





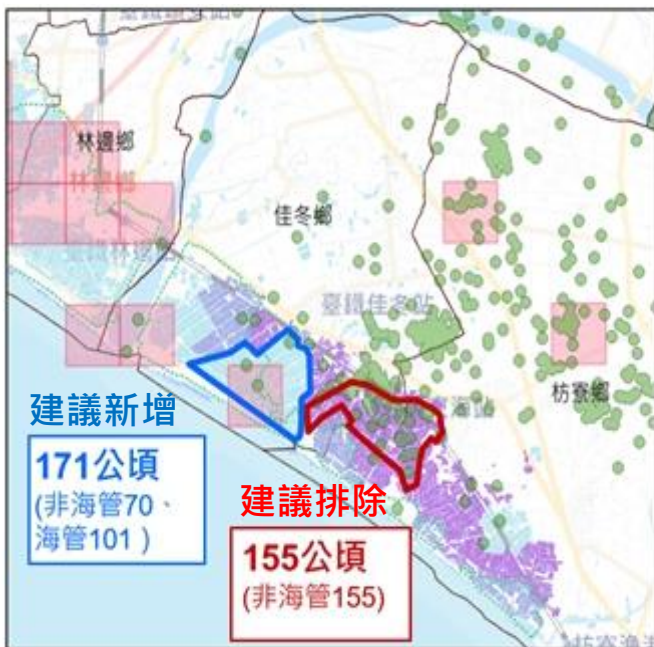
肆、環社檢核辦理進度-先行區劃設情形

◆ 經農委會盤點較**無生態疑慮**之養殖魚塭，並經內政部協助套疊篩除環境敏感區位後，由本部結合**在地生態專家、漁民與民間團體**共同**確認無生態與社會議題與範圍**，並經環社檢核議題辨認審查後，始由經濟部與農委會共同公告為**優先推動**之區位。

先行區環社檢核程序/與在地民眾團體共同確認議題與先行區範圍

透過焦點工作坊，提出地方資訊及調查數據，**縮減或新增**先行區區域

透過利害關係人**公開溝通**，**釐清**漁電疑慮，提供推動資訊



屏東縣先行區

- 1.建議**排除**：當地**猛禽協會**指認**黑鳶**活動區域
- 2.建議**新增**：在地養殖業提議納入先行區範圍，經確認**現況**實際多鸞鸞等**非特有利種**，較**無生態疑慮**，故新增納入

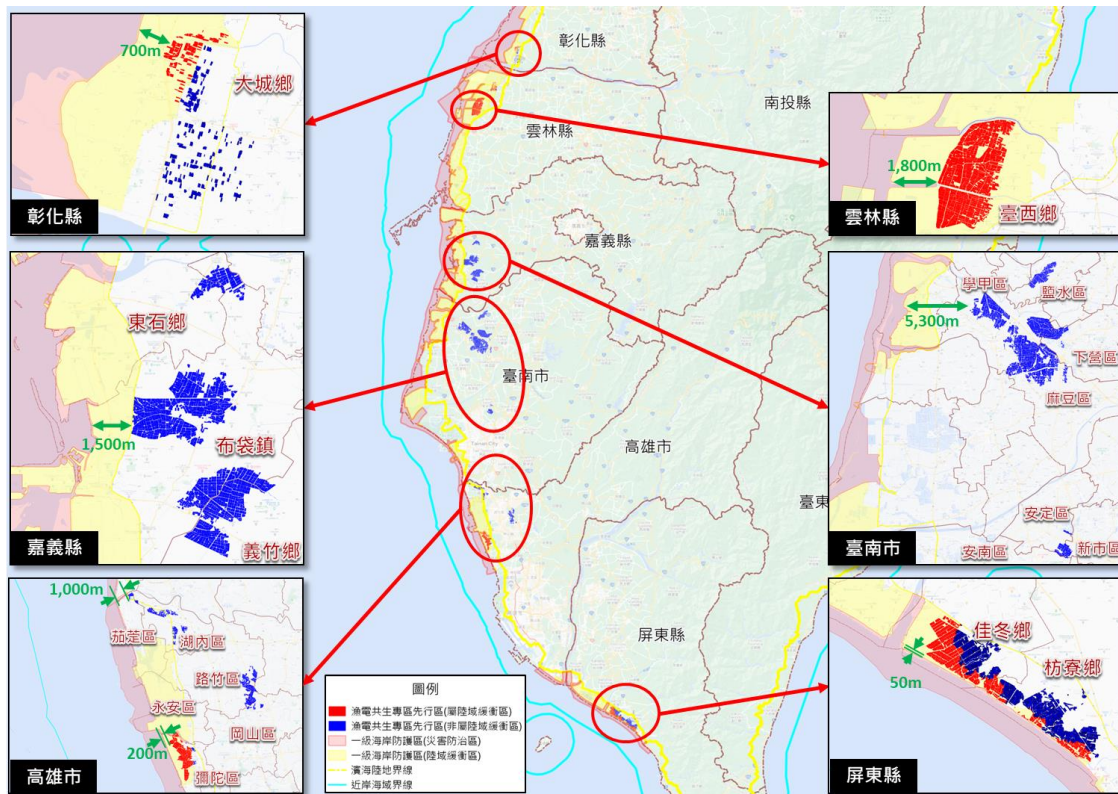




肆、環社檢核辦理進度-先行區劃設結果

◆已公告六縣市先行區共**4,702公頃**魚塭分期推動，設置潛量為約**1.88GW**。

公告期程	縣市	公告面積 (公頃)
第一期 (109/11/16)	台南	1,750
	嘉義	876
第二期 (109/12/03)	高雄	622
	屏東	667
第三期 (109/12/31)	彰化	679
	雲林	108
合計		4,702



◆ 目前掌握規劃情形之土地面積共約**4,723公頃**，已洽業者完成整合**695.15公頃**。

縣市	先行區公告面積(公頃)	規劃情形			已完成整合之土地		
		鄉鎮	有意願業者	合計面積(公頃)(未排除重疊)	鄉鎮	有意願業者	合計面積(公頃)(未排除重疊)
嘉義	876	布袋	東元、台泥	162 ⁺	義竹	泰陽及當地漁民(6)	253.7
		具體區位評估中	聯合再生、中美晶、開陽、億興、欣豪、統益	665 ⁺	布袋	當地漁民(16)	16
台南	1,750	學甲	東元、台泥、廷捷、台鹽、星寶	273 ⁺	學甲 麻豆	泓新、兆銘升、台灣速力、貝和及當地漁民(111.4)	371.71
		具體區位評估中	聯合再生、中美晶、大同、新和、台鹽、開陽、金陽、億興、欣豪、統益	957 ⁺			
高雄	622	具體區位評估中	聯合再生、中美晶、開陽、金陽、億興、統益、星寶、永宜	571 ⁺	永安、茄荳路竹、彌陀	星寶、金陽、億興	22.2
屏東	667	具體區位評估中	聯合再生、中美晶、東元、金陽、億興、吉益	557 ⁺	佳冬	全盛、統益、億興(2.2)	3.14
					枋寮	呈承、鑫台、東益、綠一、全盛及當地漁民(1.2)	28.4
雲林	679	具體區位評估中	聯合再生、億興	445 ⁺	業者持續洽談中		
彰化	108	具體區位評估中	億興	63 ⁺	業者持續洽談中		
全區評估中		韋能、寶豐		1,030 ⁺	-		
合計	4,702			4,723 ⁺	695.15		

肆、環社檢核辦理進度-非先行區劃設情形

- ◆ 非先行區因稍具生態環境疑慮，須委託專業生態與社會團對透過現勘與訪談溝通等較高強度之程序與方法辦理議題辨認，並經審查後始公開區位。

社會經濟意見蒐集與評估工作

- 蒐集**基礎資料**、盤點**利害關係人**、辦理**訪談**、**焦點座談**及**意見徵詢會**等。
- 掌握在地**社會**、**文化**與**經濟**脈絡，辨認出重要**社會經濟議題**，並於**議題辨認**報告中詳述**議題**及標註**點位**。

盤點利害關係人



訪談、焦點座談



意見徵詢會議

利害關係	具體對象類別
直接關係人	養殖漁民、養殖發展協會、漁會、產銷班、勞工團體代表、地主、倡議團體、在地生態團體或人士等
間接關係人	村里長、文史工作者或耆老、族群社團協會代表、據當地調查資料研究者或團體、社區發展團體、專家學者、生態觀光旅遊業者、太陽光電業者等



附註：1.實際資訊公開之區位可能因環社檢核審查結果有些微調整。2.依「海岸管理法」，特定區位許可需於施工前取得。



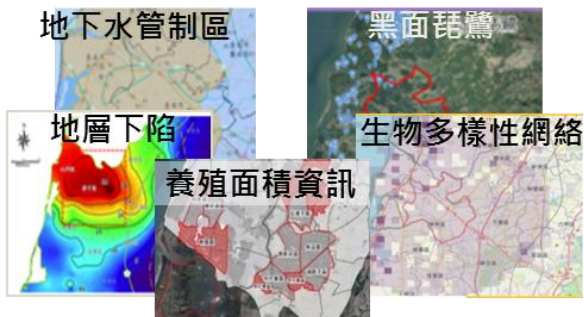
肆、環社檢核辦理進度-非先行區推動進度

環境生態議題辨認工作：蒐集**基礎資料**、**圖資挑選與套疊**、**生態團體訪談**或**焦點座談**、**現勘**比對提出**調整建議**、**協作圈履勘**，並於**議題辨認報告**中詳述**議題**及**標註點位**。

基礎資料蒐集與圖資套疊

協作圈啟始會議

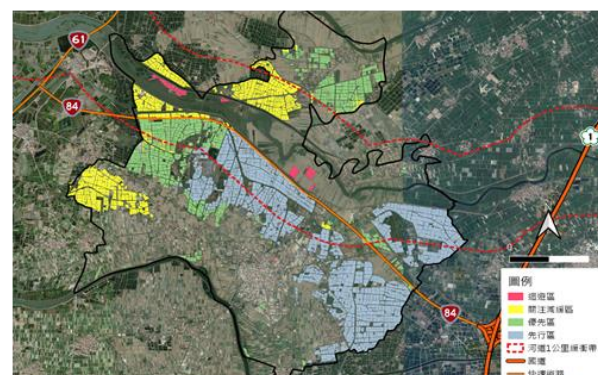
訪談、焦點座談、意見徵詢會



現勘比對提出調整建議

協作圈履勘

議題標註及分區結果



肆、環社檢核辦理進度-非先行區期程規劃

- 漁電共生非先行區原定5-8月完成**4,080公頃**區位資訊公開及先行區公告，惟受**疫情**影響無法面訪(如訪談與座談會等)，且透過電話、線上視訊難以達成意見蒐集效果，俟**第三級**疫情警戒解除後，以**實體**方式辦理。
- 經評估後，**5-8月**預計可完成**台南、嘉義約2,500公頃**(目前已完成台南678.9公頃)；餘高雄、屏東、雲林及彰化無涉及海管預計於**10月**完成。

項目	縣市	內容	期程	110																	
				5	6	7	8	9	10	11	12										
環社議題辨認及養殖漁業經營結合綠能設施專案計畫	台南	區位資訊公開(非先行區)	5/25-5/31	■																	
		新增先行區公告(會銜農委會)	6/1-6/18		■																
	嘉義	完成議題辨認報告	6/25																		
		提送環社議題辨認(含養殖結合綠能專案計畫)審查及調整	6/28-7/7		■																
		環社議題辨認(含養殖結合綠能專案計畫)聯審通過	7/8-7/28																		
		區位資訊公開	7/30																		
		新增先行區公告(會銜農委會)	7/30																		
	高雄	提供撰寫區位	7/23																		
		完成議題辨認報告	8/9-8/16																		
		提送環社議題辨認(含養殖結合綠能專案計畫)審查及調整	8/17-8/23																		
		環社議題辨認(含養殖結合綠能專案計畫)聯審通過	8/24-9/14																		
		區位資訊公開	9/17																		
		新增先行區公告(會銜農委會)	9/17																		
	彰化 雲林 屏東	提供撰寫區位	8/20																		
		完成議題辨認報告	8/30-9/6																		
		提送環社議題辨認(含養殖結合綠能專案計畫)審查及調整	9/7-9/14																		
		環社議題辨認(含養殖結合綠能專案計畫)聯審通過	9/15-10/12																		
		區位資訊公開	10/13-10/15																		
		新增先行區公告(會銜農委會)	10/13-10/15																		
	漁業經營結合綠能之區位範圍海岸利用管理可行性規劃報告	嘉義	可規提送	5/24-6/11	■																
海審會審查通過(含專案小組1-2次、海審大會)			6/21-9/17																		
	高雄、雲林 彰化、屏東	可規提送	9/7-9/21																		
		海審會審查通過(含專案小組1-2次、海審大會)	9/22-12/17																		

圖示說明

- 能源局
- 農委會
- 內政部

2,500公頃

4,080公頃

附註：1.實際資訊公開之區位可能因環社檢核審查結果有些微調整。2.依「海岸管理法」，特定區位許可需於施工前取得。

◆ 台南市學甲區已於5月完成678.9公頃審查，經審查其中**358.16公頃**無生態疑慮將比照先行區與農委會會銜公告，6/18於本局網站公開，6/21行政院公報刊登。其餘**320.74公頃**，5/31於能源局網站**專區資訊公開**。

專區資訊公開320.74公頃



先行區會銜公告358.16公頃



全站搜尋



進階搜尋

熱門關鍵字：再生能源 節約能源 節能標章

最新消息與活動

施政主題

能源法規

便民服務

能源統計

認識能源局

目前位置：首頁 > 施政主題 > 再生能源 > 漁電共生推動策略 > 臺南市學甲區養殖漁業經營結合綠能設施專案計畫(核定版)

友善列印

漁電共生推動策略

- ▶ 漁電共生環社檢核推動規劃
- ▶ 漁電共生先行區環社檢核審查會議運作機制及建議審查原則

臺南市學甲區養殖漁業經營結合綠能設施專案計畫(核定版)



本部依行政院農業委員會「申請農業用地作農業設施容許使用審查辦法」第29條第1項規定，推動臺南市學甲區農業經營結合綠能專案計畫，並經同條第2項規定經行政院農業委員會審查核准在案。本專案計畫範圍為臺南市學甲區總計612口魚塭，面積共計320.74公頃(詳如清冊及附圖)，並自即日起受理申請。

▶ 臺南市學甲區養殖漁業經營結合綠能設施專案計畫(修正版)

更新日期：110-05-31



全站搜尋



進階搜尋

熱門關鍵字：再生能源 節約能源 節能標章

最新消息與活動

施政主題

能源法規

便民服務

能源統計

認識能源局

目前位置：首頁 > 施政主題 > 再生能源 > 漁電共生推動策略 > 110年度公告臺南市學甲區可優先推動漁業經營結合綠能之區位範圍

友善列印

漁電共生推動策略

- ▶ 漁電共生環社檢核推動規劃
- ▶ 漁電共生先行區環社檢核審查會議運作

110年度公告臺南市學甲區可優先推動漁業經營結合綠能之區位範圍



110年6月16日經濟部會同行政院農業委員會公告臺南市學甲區可優先推動漁業經營結合綠能之區位範圍，總面積358.16公頃(如清冊及附圖)。

更新日期：110-06-18



伍、結語

- 農委會已通過七個專區計畫，總土地面積為**649.2公頃**，裝置容量**467.9MW**。
- 本部與農委會已於**109年底**完成**6縣市先行區**公告，面積達**4,702公頃**，其中統計推動現況，先行區已完成整合土地面積約**695.15公頃**。
- 本部已規劃於**10月前**分月完成漁電共生專區劃設，預計達**4,080公頃**，將如期完成。
- 以「**養殖為本、綠能增值**」為主軸，請**農委會**協助鼓勵漁民踴躍投入，並**調查設置意願**，**本部**協助**媒合**有意願**光電業者**，以利達成政策推動目標。



**簡報結束
敬請指導**