

113年凱米颱風 土石流及大規模崩塌災害 警戒應變作為(含農損)

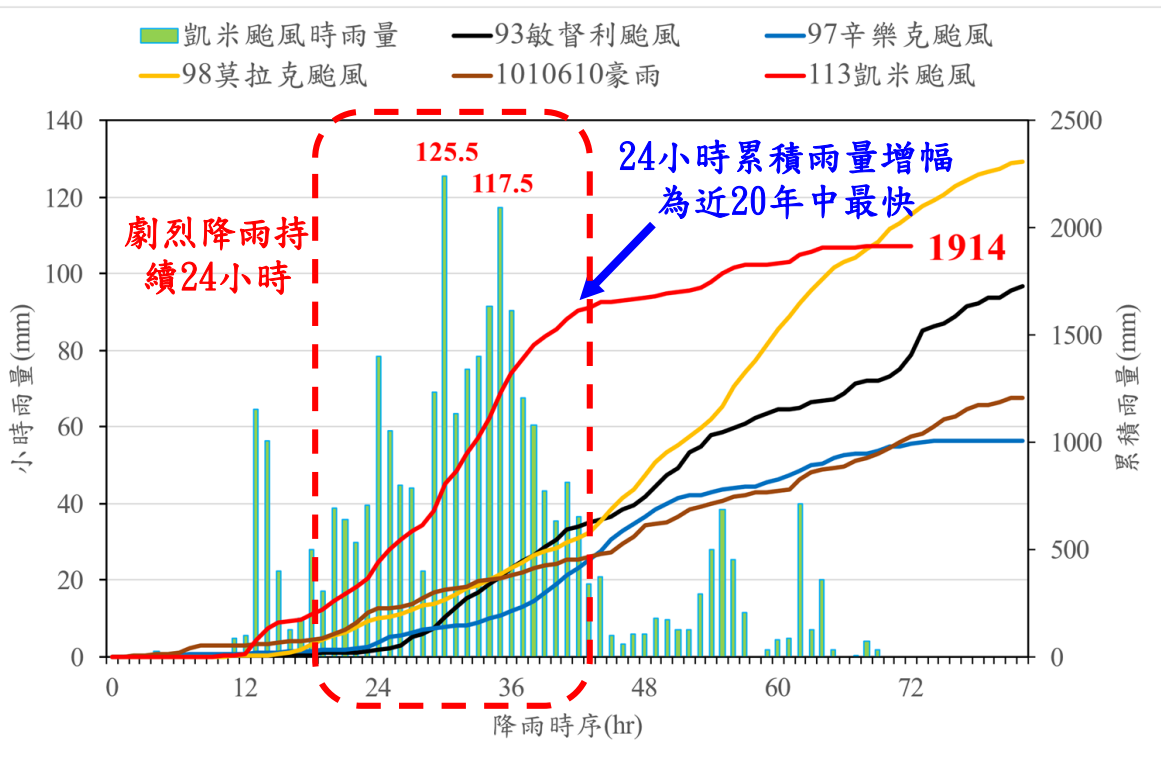
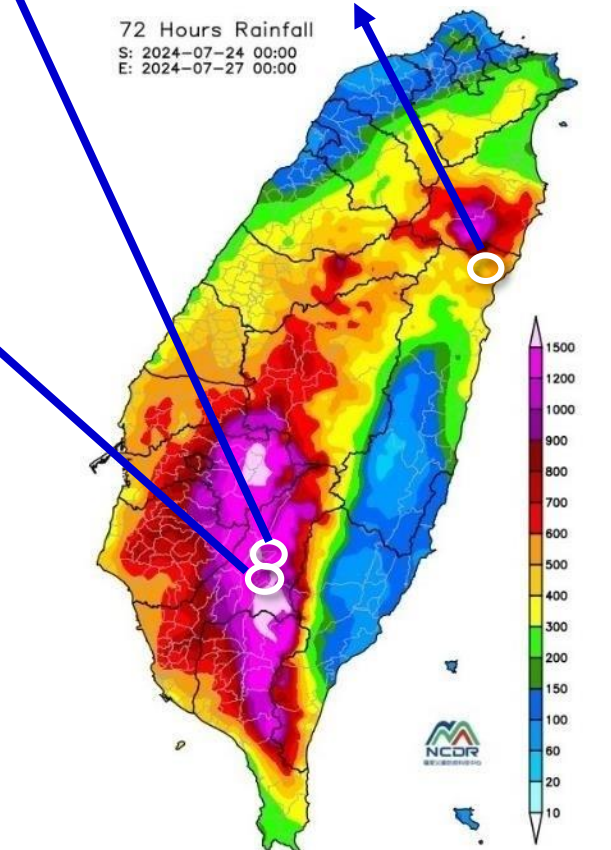


報告人：農村發展及水土保持署
署長 李鎮洋

壹 降雨及災情狀況

- 凱米颱風24小時最高降雨1,412.5毫米(已達多納林道雨量站年平均雨量之50%)
- 6、12、24小時降雨均逾200年重現期
- 24小時內集中強降雨現象更勝於莫拉克颱風，為本次淹水致災主因

災害區位及降雨頻率年分析



重現期分析	延時	降雨(mm)	重現期
	6小時	551.5	>200年
	12小時	905.5	>200年
	24小時	1412.5	>200年

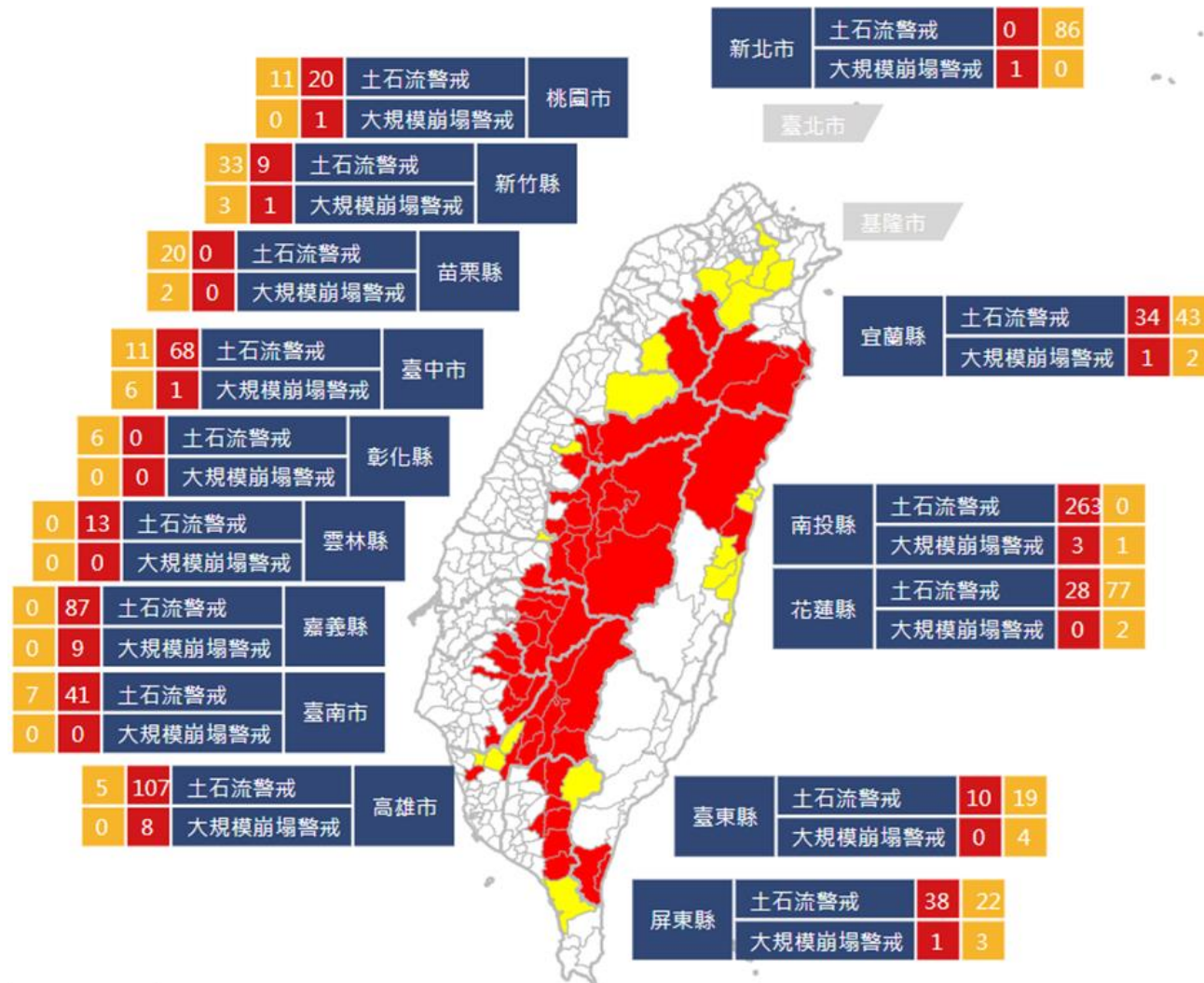
多納林道雨量站

貳 警戒發布及疏散情形

農業部發布**33報次警戒**，通知相關單位，並以**細胞廣播**通知保全住戶，本次最高發布**土石流718條紅色警戒**（**歷史第一高**）、**340條黃色警戒**；**大規模崩塌26處紅色警戒**、**23處黃色警戒**。

地方政府執行疏散避難，經統計**山區疏散**（15縣市76鄉鎮361村里）共**12,909人**（其中高雄市2,568人、花蓮縣3,288人）。

因落實預防性疏散，本次警戒範圍內**無人員傷亡**。



凱米颱風土石流及大規模崩塌發布情形
(最大警戒發布數量7/26 00:30 第15報)

參 災前整備及精進作為

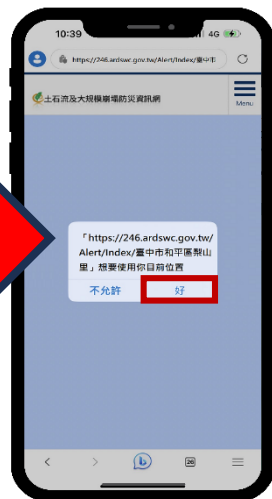
提供客製化細胞廣播內容



發送



點選連結



客製化專屬網址導引



配合降雨注意值，強化先期告警。

降雨達1小時20mm、3小時40mm、24小時80mm時，先期告警

建立警戒資訊專頁，提供詳細及多元服務。

細胞廣播文字增加客製化專屬網址 (<https://246.ardswc.gov.tw/Alert>)

客製化專屬網址 (專屬應變資訊)

提供五項核心資訊：警戒區在哪裡、我應該作什麼、目前降雨情形、建議防災物品、避難處所及電話

■ 凱米期間細胞廣播客制化頁面網址，累計 **133,383** 次點擊瀏覽，遠高於警戒發布區內保全住戶人數 (計 **20,617** 人)。

■ 顯示經過附近的用路人等亦可即時獲知重要訊息，提高警覺。

地表震動

異常山鳴

樹木裂開



聞到腐植土臭味

溪水流量遞減

小小舉動，大大安全

防範土石流，守護家園

整備

備好防災物資 熟悉避難路線



防雨用具



飲水、乾糧



重要證件



保暖衣物



收音機



急救藥品



打火機、蠟燭



通訊設備



救生繩、哨子

注意

留意即時資訊
親友保持聯繫



警戒區獲知管道

- 1 手機細胞廣播CBS
- 2 加入土石流及大規模崩塌防災資訊網Line@
- 3 土石流及大規模崩塌防災資訊網查詢
(<https://246.ardswc.gov.tw/>)

警戒

隨時觀察警戒
配合疏散避難



土石流及大規模崩塌
防災資訊網



FB-永續水土保持



土石流及大規模崩塌
防災資訊網Line@



農業部農村發展及水土保持署提醒您，颱風豪雨季節來臨時，請注意**黃**、**紅**警戒訊息，必要時配合疏散撤離。



農業部農村發展及水土保持署 廣告
Agency of Rural Development and Soil and Water Conservation, MOA

積極查報掌握災損

- 截至7/31下午5時查報統計，凱米颱風農業災損**27億8,310萬元**。
 - 地區：**雲林縣(25%)、嘉義縣(15%)及屏東縣(15%)最高**。
 - 品項：
 - ❖ 農糧**18億527萬元**香蕉868公頃、2億8,209萬元最多，次為番石榴、柳橙、瓜果及葉菜類等
 - ❖ 畜產**2億6,660萬元**，以雞192萬隻、2億1,972萬元最多，次為鴨、豬、鵝等
 - ❖ 漁產**5億8,328萬元**，以牡蠣3,304公頃、2億3,553萬元最多，次為虱目魚及文蛤等
- 適時調節穩定供銷
 - 瓜果、葉菜類受害嚴重，復耕需3-4週，農業部已協調農民團體釋出冷藏甘藍、結球白菜等大宗蔬菜，**至7/31止達350公噸，替代滿足消費需求**
 - 媒合農民團體與賣場合作，自7/27起10日於全台設置**1,545個甘藍優惠專區**。
 - 跨部會「物價聯合稽查小組」將於必要時啟動聯合稽查

加速凱米災後農業復建

救助、保險理賠、技術輔導齊助力

■ 天然災害救助優速簡

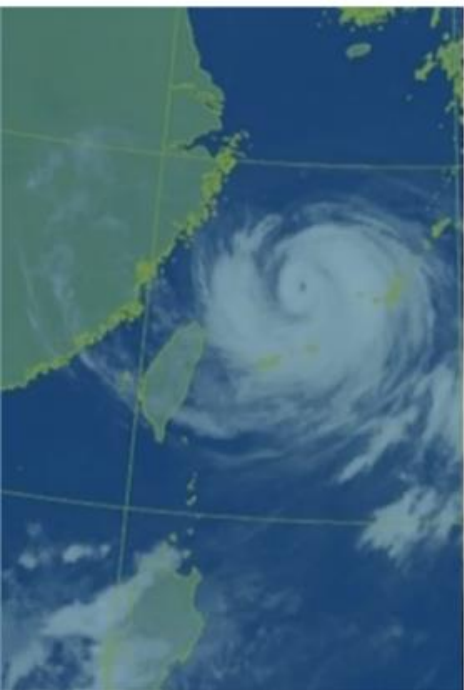
- 有條件免勘查：符合本部公告參數或地方政府認定嚴重報核+客觀種植證明文件
- 地區與品項涵蓋：★農糧：彰化以南與花蓮5鄉鎮全品項、臺中與宜蘭特定品項；★畜產：西部臺中以南全品項；★漁產：彰化以南之魚塭及牡蠣都納入。其餘積極勘察，將依情況儘速公告
- 低利貸款新舊貸免息半年，展延貸款程序簡化

■ 農業保險達標起賠

- 計有柚、水芋、養殖水產等11品項保險達起賠標準
- 已請產險公司主動釐算並撥付理賠款，以儘速填補投保農漁民損失

■ 技術服務貼心馳援

- 07/26 啟動技術服務團，出動專家指導清園復耕、復建及技術輔導，包括修建、防治，衛生管理、疾病預防、有機肥料補助等等
- 有專線諮詢，也有現場指導
- 復耕暨技術重點農業部臉書通通有!!



報告完畢