

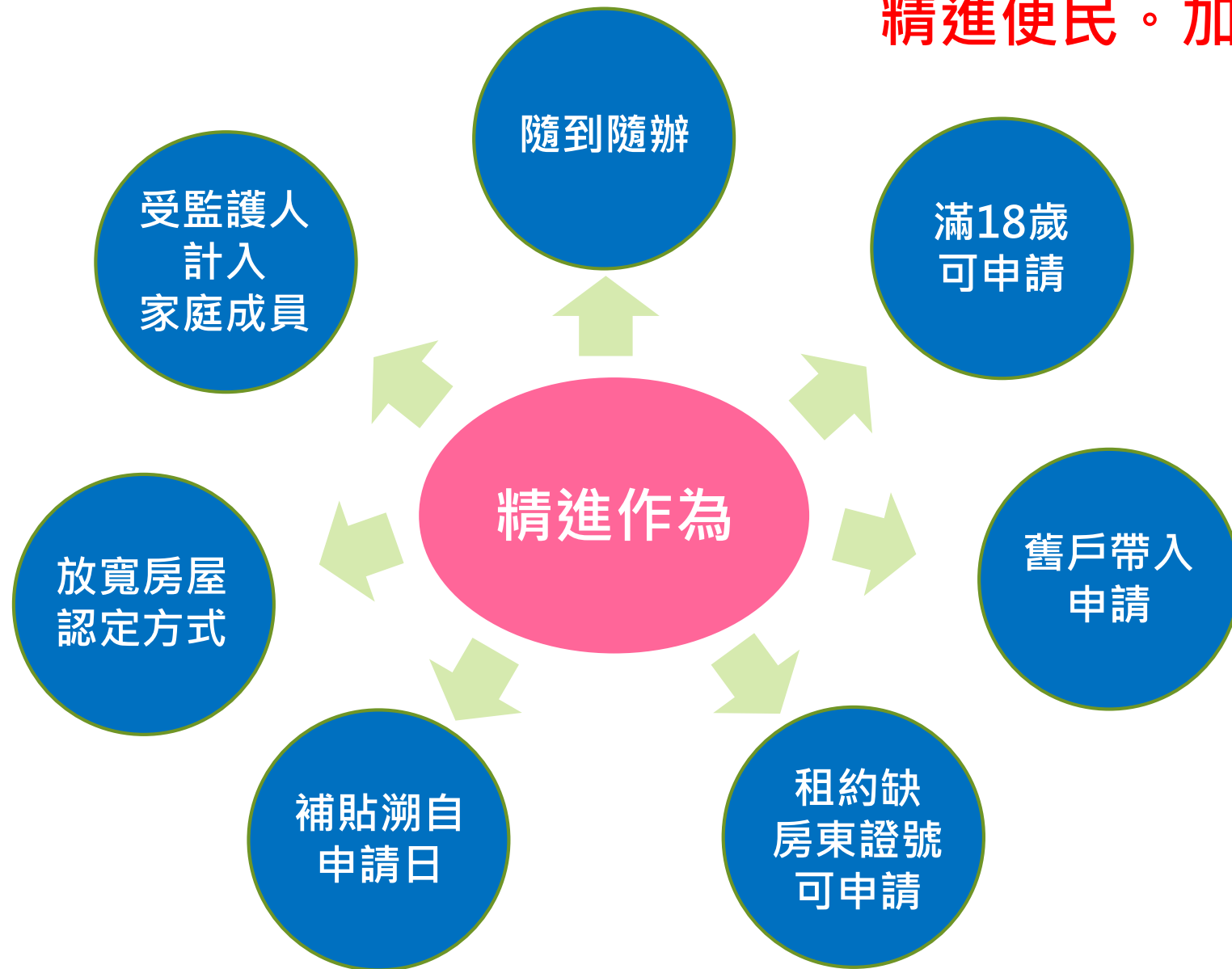
112至113年度推動租金補貼 執行情形



113年3月7日



精進便民。加強宣導

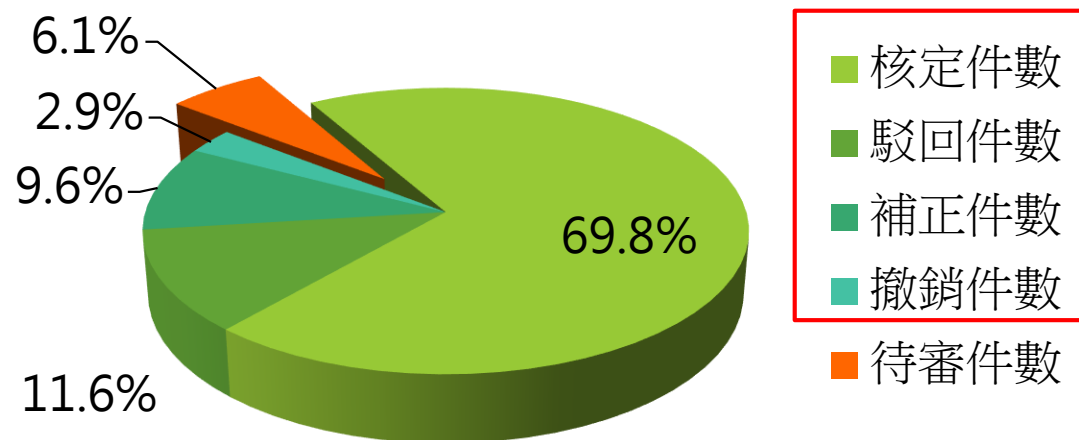


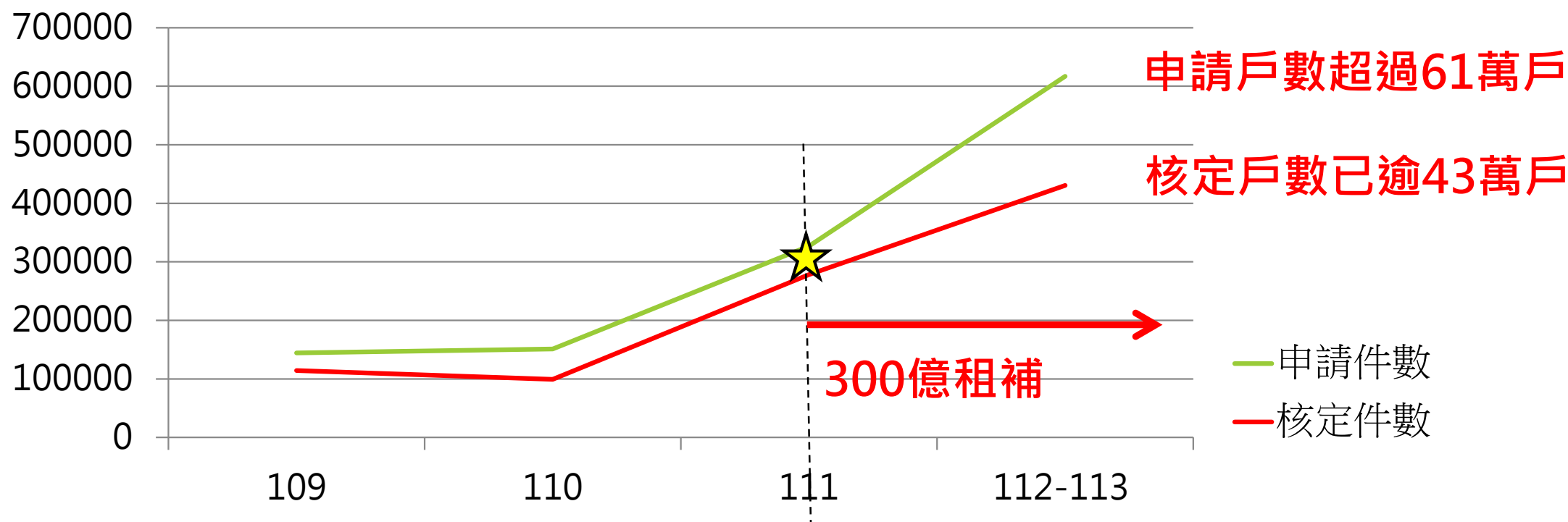


辦理情形	件數	百分比
申請件數	616,815	100%
核定件數	430,465	69.8%
駁回件數	71,494	11.6%
補正件數	59,381	9.6%
撤銷件數	17,770	2.9%
待審件數	37,705	6.1%

審查完成率已達93.9%

已處理件數57萬9,110件(93.9%)



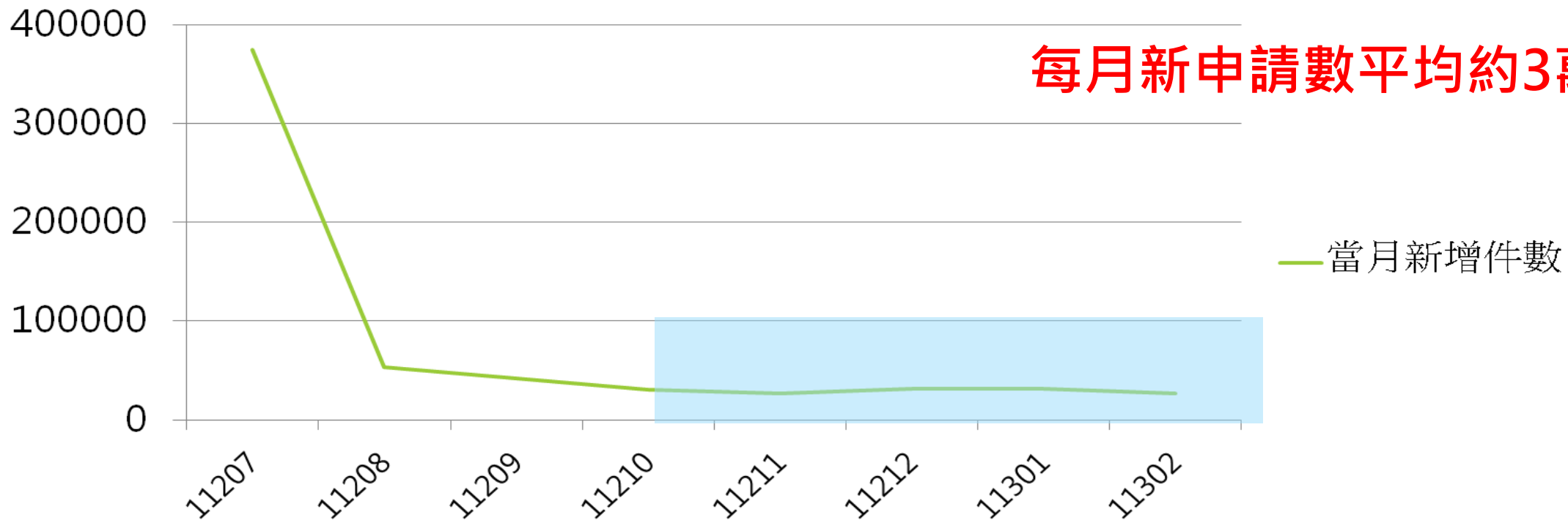


年度	109	110	111	112-113
申請件數	144,328	151,152	326,707	616,815
核定件數	114,472	99,351	278,369	430,465

較111年又大幅成長

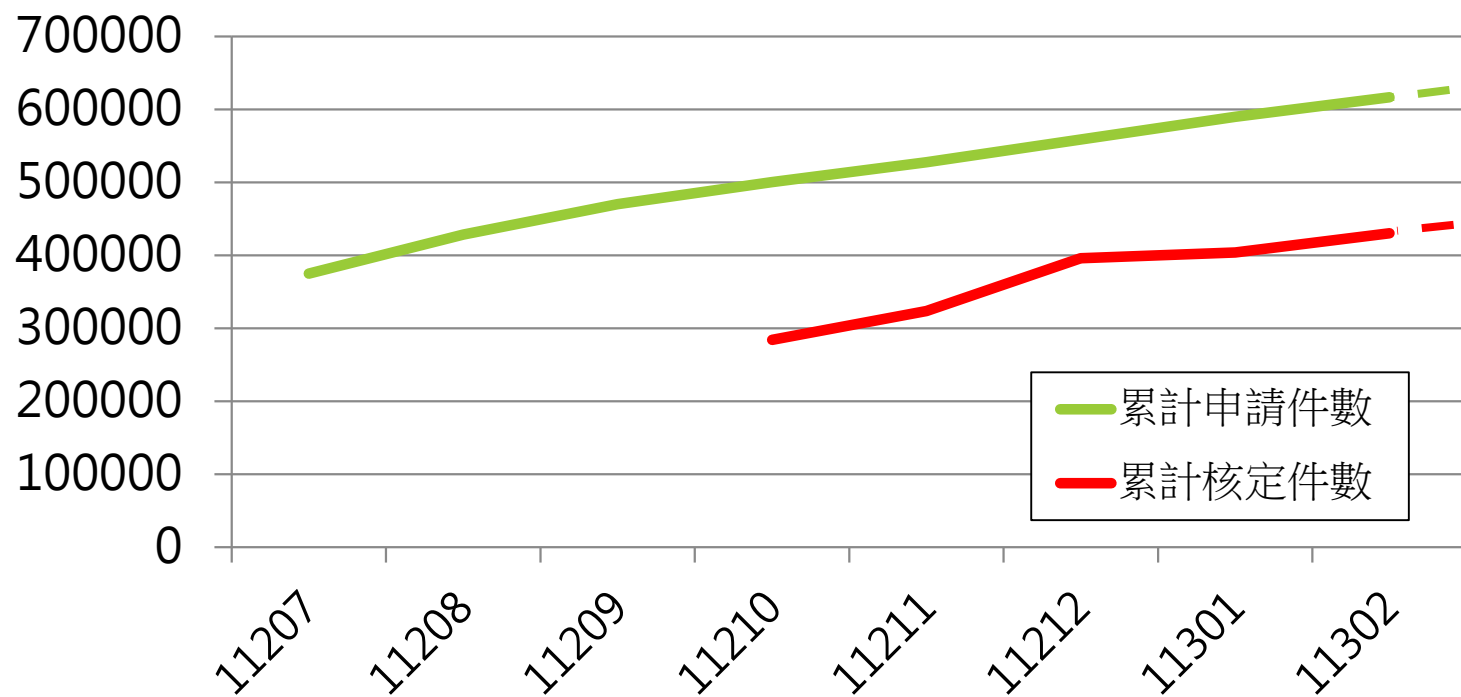


每月新申請數平均約3萬件



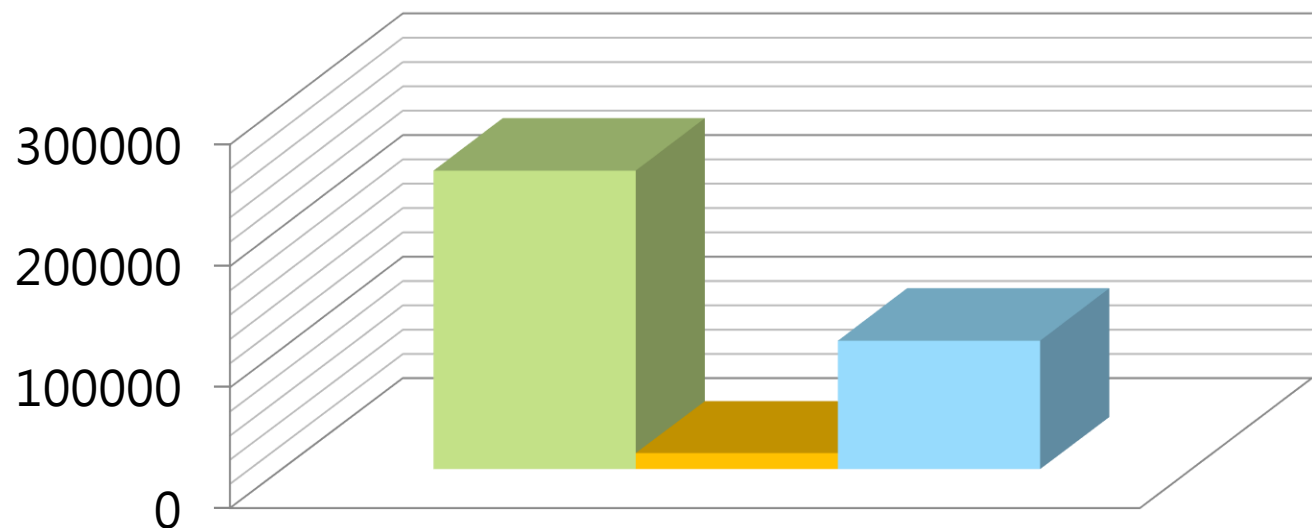
年月	11207	11208	11209	11210	11211	11212	11301	11302
當月新增件數	375,102	53,527	41,764	30,351	27,037	31,317	31,142	26,575

含舊戶帶入218,465件、
新申請156,637件



預估113年7月
核定超過50萬戶

年月	11207	11208	11209	11210	11211	11212	11301	11302
累計申請件數	375,102	428,629	470,393	500,744	527,781	559,098	590,240	616,815
累計核定件數		含舊戶帶入 218,465件	-	284,114	323,526	396,126	404,211	430,465



單身。新婚。育兒 照顧達六成以上

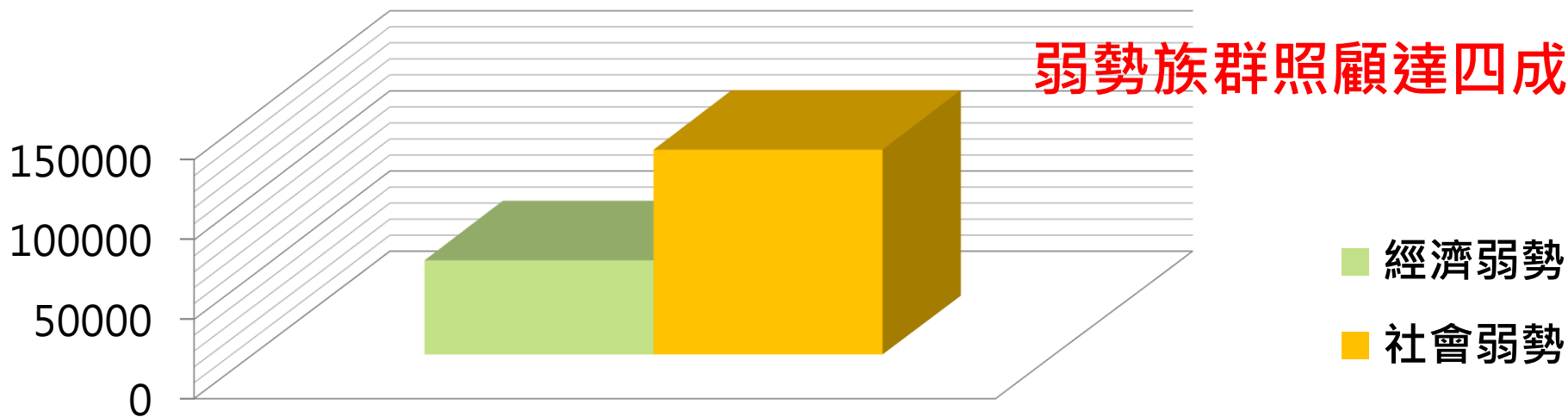
- 單身青年
- 新婚家庭
- 育有未成年子女(胎兒)家庭

身分別	戶數	佔核定戶(430,465) 比例
單身青年	246,213	57.2%
新婚家庭	13,230	3.1%
育有未成年子女(胎兒)家庭	106,445	24.7%

註：因申請案件之家庭成員身分別可能有重複狀況，故戶數合計較實際案件數高。



弱勢族群照顧達四成以上



身分別	戶數	佔核定戶(430,465)比例
經濟弱勢	59,363	13.8%
社會弱勢	128,388	29.8%

註1：經濟弱勢：低收入戶、中低收入戶

註2：社會弱勢：1.特殊境遇家庭2.育有未成年子女二人以上3.於安置教養機構或寄養家庭結束安置無法返家，未滿25歲4.65歲以上5.受家庭暴力或性侵害之受害者及其子女6.身心障礙者7.感染人類免疫缺乏病毒者或罹患後天免疫缺乏症候群者(AIDS)8.原住民9.災民10.遊民11.因懷孕或生育而遭遇困境之未成年人12.其他經主管機關認定者

註3：因申請案件之家庭成員身分別可能有重複狀況，故戶數合計較實際案件數高。