



行政院第3560次會議



2017臺北世界大學運動會 籌辦情形

報告機關：教育部

報告人：體育署林署長德福

106年8月3日



大綱



壹、2017臺北世大運簡介

貳、籌辦計畫之核定

參、籌辦重點工作進度

肆、世大運選手培訓情形

伍、中央各部會協助事項

陸、結語



壹、2017臺北世大運簡介-賽會背景

- 世界大學運動會（Universiade）係由大學（University）及奧林匹亞（Olympiade）兩字結合而成，有「小奧運」之稱。
- 由國際大學運動總會（International University Sports Federation，FISU）授權主辦。
- 世界最高競技水準的大學生綜合性運動賽會
- 每2年舉辦一次，計有150個國家以上，超過1萬人參與。
- 我國歷經5次申辦的長期努力，首次取得舉辦超過1萬人以上之選手及隊職員參賽之國際賽會。

壹、2017臺北世大運簡介-組織介紹

組織委員會

市長兼任主任委員

副主任委員
教育部體育署
林署長德福

中央相關業務主管機關
代表 2 人

副主任委員
教育部
蔡政務次長清華

提供場地協助之縣市首
長代表 4 人

臺北市府業務相關主
管機關首長 12 人

中華民國大專院校體育
總會代表 2 人

副主任委員
中華民國大專院校體
育總會江會長漢聲

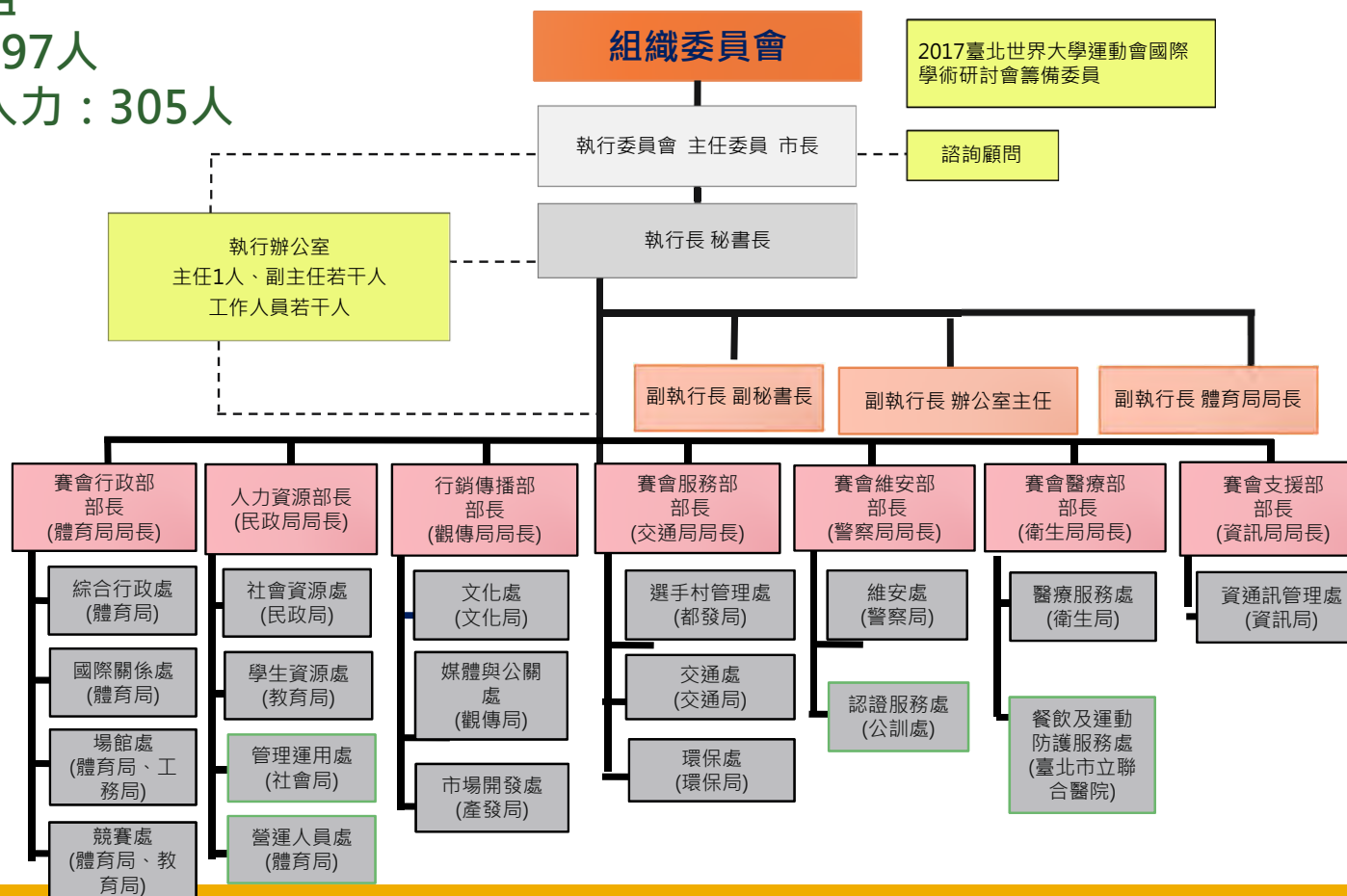
全國單項協會代表
19 人

專家及學者
13 人

壹、2017臺北世大運簡介-組織介紹

- 7部19處64組
- 專職人力：297人
- 北市府兼職人力：305人

執行委員會



壹、2017臺北世大運簡介-競賽種類

必辦運動種類 14



水球



田徑



足球



競技體操

擊劍



桌球



柔道



排球



籃球



韻律體操



游泳



跆拳道



跳水



網球

選辦運動種類 7



射箭



羽球



棒球



高爾夫



舉重



滑輪溜冰



武術

示範賽運動種類1



撞球

(不列入競賽成績計算)

2017年8月19日~8月30日舉辦
共12天

壹、2017臺北世大運簡介-場館規劃

競賽場館

- 競賽場館共**60**座
- ✓ 興建場館**2**座
- ✓ 整建場館**53**座
- ✓ 不需整修場館**5**座
- 場館颱風及雨天備案
- ✓ 由國際技術委員會依規定**調整賽程**決定延賽或取消比賽

新建：臺北市網球中心、臺北市和平國小校舍暨籃球運動館新建工程

整建：規劃於臺北市、新北市、桃園市、新竹縣、新竹市5縣市之現有場館。

非競賽場館

主營運中心-MOC(包含競賽管控中心SCC、場館管控中心VCC、緊急應變中心等)

技術營運中心-TOC

國際轉播中心-IBC

主新聞中心-MPC

認證中心(設於選手村、媒體中心、FISU Hotel、主營運中心等處)

國際大學運動總會指定飯店 (FISU Hotels)

選手村

交通轉運站



壹、2017臺北世大運簡介-場館規劃

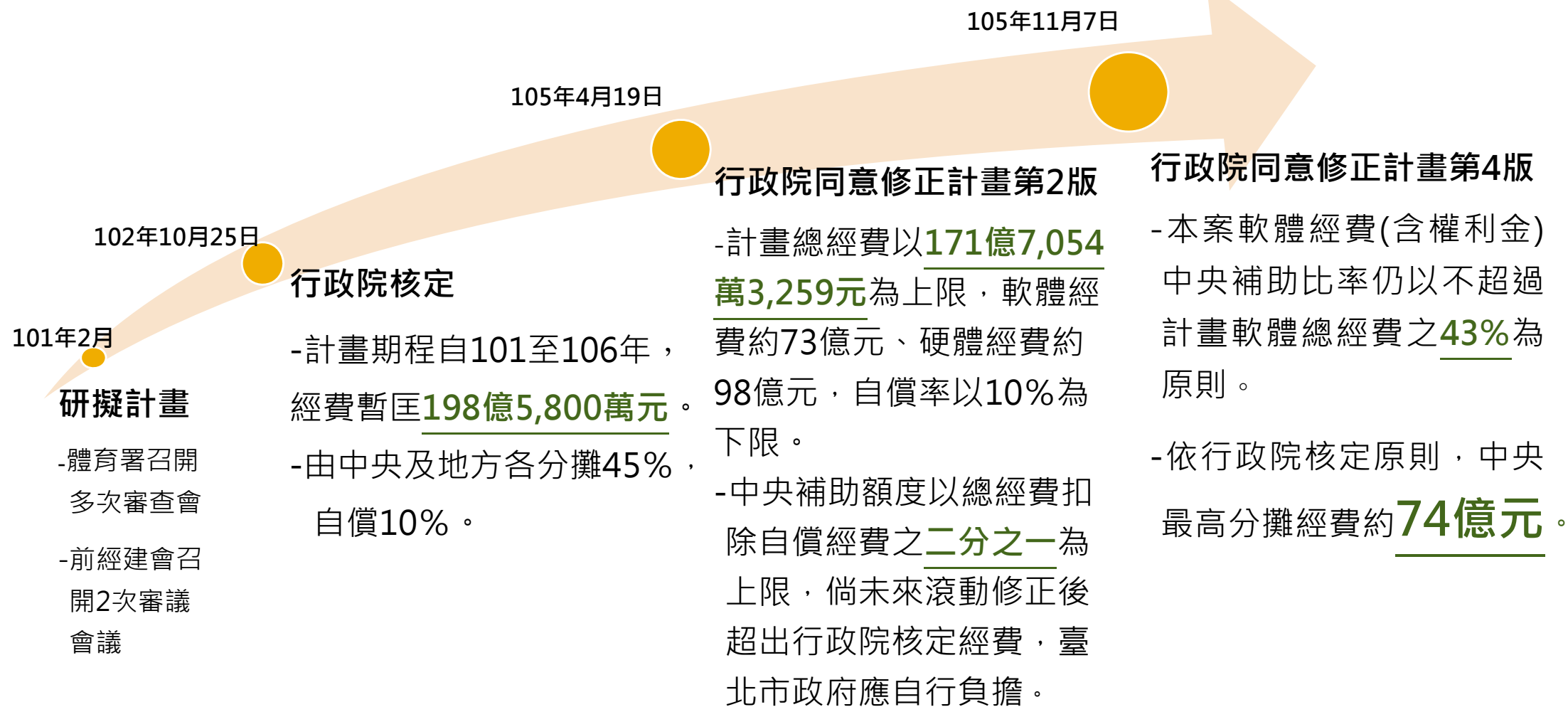
分布縣市

	臺北市 政府	新北市 政府	桃園市 政府	新竹市 政府	新竹縣 政府	國立大 專校院	私立大 專校院	其他大 專校院	其他	小計
臺北市	23					2	1		1	27
新北市		7					5			12
桃園市			3			6	3	2	1	15
新竹市				1		1				2
新竹縣					3	1				4
小計	23	7	3	1	3	10	9	2	2	60

- 其他大專校院為陸軍專科學校及中央警察大學
- 其他場館為南港展覽館一館及揚昇高爾夫球場



貳、籌辦計畫之核定-計畫歷程





開閉幕規劃

1. 106年6月13日召開世大運開閉幕與售票記者會。
2. 6月完成開閉幕大型活動安全維護計畫及自衛消防編組計畫。

人員招募與教育訓練

1. 刻正進行分組排練，7月24日起進田徑場排練。
2. 6月完成開閉幕志工招募，並於7月完成教育訓練。

場館與硬體

1. 5月8日進駐田徑場，5月23日完成原有聖火台拆卸。
2. 6月13日懸吊系統升空。
3. 7月完成架設聖火台。
4. 8月4日及5日進行彩排測試。

■ 開幕:8月19日
■ 閉幕:8月30日



參、籌辦重點工作進度-開幕典禮雨天備案

演出地點

- 臺北田徑場

戶外演出原則

- 舞台、燈具、道具與演出人員，以能耐受風雨為條件進行設定演出。

可抗風力設定

- 8級風(17.2-20.7 m/s)

可抗雨量設定

- 每小時3-15 mm

特殊天候狀況

- 隨時掌握中央氣象局提供之氣象資訊。
- 風力雨量未有安全疑慮時，典禮照常進行，並發予觀眾及選手雨衣。
- 若達停班停課標準時，依主營運中心(MOC)決定是否進行。

備妥精簡版典禮

- 為避免天候狀況造成演出困難，準備精簡版典禮作為因應。





參、籌辦重點工作進度-防颱準備

選手村廚房區採鋼棚架建築增強結構性

選手村基地地下室車道出入口均設置防水擋板

選手村排水系統將雨水引流至滯洪池

發布颱風警報同時，依菜單事先準備足量食材及室溫食品備用

0620豪大雨發現部分競賽場館漏水及0729尼莎颱風選手村臨時
基地臺傾倒部分，已進行修繕補強作業

開閉幕典禮雨天備案

提供颱風動態資訊予運動技術委員會評估賽程調整備案



參、籌辦重點工作進度-運動場館及選手村於賽會後之營運管理



場館新建2座

- 和平國小籃球運動館
- 網球中心

由臺北市政府以OT方
式委外營運



場館整建53座

機關或學校之既有場館53座
(含人工草皮足球場地10面)

由所屬機關學校收回
接續營運，維持原有
教學、推廣全民運動
及地方(學生)選手
培訓使用。



選手村新建

選手村及附屬設施

選手村原規劃為社會住
宅，部分樓層於賽後或
可提供年輕人創業或朝
藝術聚落之方向規劃；
選手村賽後由內政部接
管營運，相關賽後設備
僅收固定式傢俱。

參、籌辦重點工作進度-運動場館於賽會後之營運管理

- 10面人工草皮球場已全部完工，並全數完成FIFA Quality Pro認證現地測試。

項次	場館名稱	賽會後營運單位	賽會後營運規劃
1	迎風河濱公園足球場(練)	臺北市政府	<ul style="list-style-type: none"> ● 賽會結束後場館由機關學校營運，目前皆已完成營運規劃，未來將配合教育部體育署規劃之足球計畫，提供足球運動訓賽使用。
2	臺北市立大學天母校區足球場(練)		
3	新莊田徑場(競)	新北市政府	
4	中和錦和運動公園(練)		
5	輔仁大學足球場(競)	輔仁大學	
6	國立體育大學副田徑場(練)	體育大學	
7	長庚大學足球場(競)	長庚大學	
8	銘傳大學桃園校區足球場(練)	銘傳大學	
9	新竹第二運動田徑場(競)	臺灣大學與新竹縣政府 共組管理委員會	
10	國立臺灣大學竹北校區(練)		

參、籌辦重點工作進度-住宿

選手村營運

- 開村:8月12日
- 閉村:9月2日



選手村主體建物

- 主體建物已如期完工並完成接水接電，另功能設施裝修部分業於106年5月31日完工。
- A、B、C三基地共23棟約2,200戶規劃為住宿區，每戶依不同房型可入住3~7人，同時段可提供10,600名選手及隊職員住宿。

附屬設施工程

- 106年6月30日附屬設施竣工。

- 國際會議中心
- 宗教中心
- 禁藥管制中心
- 體適能中心
- 認證中心
- 文化體驗區
- 升旗廣場
- 東西村天橋

選手村餐廳

- 餐飲供應由Global Hospitality Group(GHG)得標。
- 食品安全計畫及菜單設計，經FISU醫療委員會審查通過。
- 提供道地歐洲/地中海/清真餐飲服務。

推廣臺灣飲食文化

- 選手餐廳固定設置臺灣風味區，提供豐富在地美食體驗。
- 聘請臺灣主廚，提供本地特色美食及小吃。



項目	總計	學生志工	社會志工	國際志工
志工招募	18,000	11,600	6,000	400
實際招募 (106/7)	21,692	14,076	7,618	417
志工培訓 (106/7)	19,083	12,096	6,987	284

□106年6月完成志工分流工作。



參、籌辦重點工作進度-聖火傳遞

母火引燃儀式：

- 106年6月20日於義大利杜林辦理完成，行政院張政務委員景森親臨致詞。

國外聖火傳遞：

- 分別於6月20日於義大利杜林、6月22日於義大利拿坡里、6月25日於泰國曼谷及6月28日於韓國大邱進行傳遞。

聖火抵臺駐火儀式：

- 6月29日迎接聖火自國外返臺，於臺北市政府正門舉行駐火儀式，宣告國內聖火傳遞起跑。

玉山聖火傳遞：

- 7月5-7日舉行玉山聖火傳遞，10位大學生火炬手成功登頂玉山主峰。

國內聖火傳遞路線

- 7月13-8月17日於全臺22縣市傳遞。



國家級裁判招募與培訓

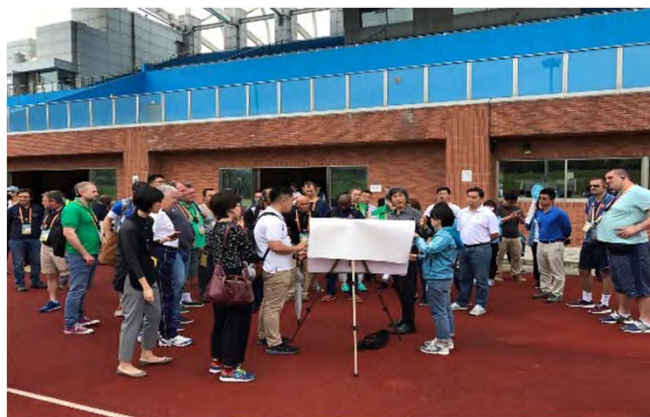
- 賽會期間21+1項運動種類，動員964名國家級裁判。

裁判組競賽助理培訓

- 招募31名裁判組競賽助理，提升賽會期間裁判服務品質。



- 截至106年7月31日止，代表團個人報名表(I表)計131國、11,397人報名，刻正進行報名資料審核作業。



國際轉播中心

- 設於中華電視公司，已於106年6月30日完成各項軟硬體架設，並於7月展開各項測試。
- 國內首度採用4K畫質轉播，已於106年4月底完成開閉幕轉播規劃。

主新聞中心

- 設於松山文創園區2、3號倉庫，軟硬體設施已於106年7月28日建置完成。



參、籌辦重點工作進度-醫療及衛生服務

選手村醫療中心：林口長庚醫院得標；完成選手村醫療中心作業程序(SOP);規劃選手村醫療中心人力配置。

場館醫療服務：指定醫院共計39家；60座場館醫療服務勞務，分別由17家醫院及1家專業團隊負責提供。

緊急醫療服務：訂定緊急醫療服務作業流程及相關表單。

疫情防治：已建立與中央及跨縣市防疫聯繫網絡及聯絡窗口。

食品安全：「食品安全管理計畫」已提交FISU醫療委員審核同意。



參、籌辦重點工作進度-交通服務

- ✓ 選手村交通規劃
- ✓ 開閉幕典禮交通規劃及主場館周邊
道路交通維持規劃
- ✓ 各場館交通規劃
- ✓ 車輛預約流程及作業方式
- ✓ 賽會相關人員接駁交通模式
- ✓ 機場出入境人員動線及接送機規劃



林口選手村聯外交通，已完成交通流量分析及相關配套措施，以確保1小時內可抵達各競賽場館。

- 主要以林口B交流道進出，以避開易壅塞林口A交流道。另協調高公局以及新北市政府實施匝道儀控策略。
- 取消周邊道路部分停車格位，以提升車輛運作順暢。
- 選手村北側設置大型儲車區，節省車輛調度時間。
- 避開交通壅塞時間發車。
- 規劃替代路線。
- 警車前導及員警疏導。
- 交通號誌控制措施
- 選手車輛監控：選手車輛均裝設GPS定位等裝置。



肆、世大運選手培訓情形-參賽情形

- 預估總選手數約371人（男選手204人、女選手167人）。
- 隊職員數約176人（選手數100人以內分配41人，100人以上每10名選手增加5人隊職員數）
- 總代表團人數達547人。
- 參賽運動種類：21種必辦及選辦運動+1種示範運動，全數派員參賽。



肆、世大運選手培訓情形-參賽選手數

序號	運動種類	參賽選手數	
		男	女
1	射箭	6	6
2	田徑	25	20
3	游泳	17	8
4	羽球	6	6
5	籃球	12	12
6	擊劍	6	12
7	足球	20	20
8	高爾夫	3	3
9	競技體操	5	5
10	韻律體操		8

序號	運動種類	參賽選手數	
		男	女
11	柔道	8	8
12	桌球	5	5
13	跆拳道	13	13
14	網球	4	4
15	排球	12	12
16	舉重	8	8
17	水球	13	0
18	滑輪溜冰	8	8
19	棒球	22	
20	武術	5	3
21	撞球	4	4
22	跳水	2	2



肆、世大運選手培訓情形-選拔情形

6月10日已完成選拔

- 射箭、田徑、游泳、羽球、籃球、擊劍、韻律體操、競技體操、高爾夫、柔道、桌球、網球、舉重、跆拳道、水球、滑輪溜冰、武術及撞球等**18種**運動代表隊。

6月20日提出團體運動代表隊正式名單

- 排球、籃球、棒球及足球等**4種**運動代表隊。

7月13日

- **完成組隊**。



肆、世大運選手培訓情形-集訓情形

編號	運動種類	集訓地點
1	田徑	國訓中心
2	游泳	國訓中心
3	競技體操	國訓中心
4	桌球	國訓中心
5	羽球	國訓中心
6	跆拳道對打	國訓中心
7	舉重	國訓中心
8	射箭反曲弓	國訓中心
9	擊劍	國訓中心

編號	運動種類	集訓地點
10	韻律體操	國訓中心
11	射箭複合弓	國訓中心
12	跆拳道品勢	國訓中心
13	柔道	國訓中心
14	武術	國訓中心
15	滑輪溜冰	國訓中心
16	排球	國訓中心
17	籃球	男：醒吾科大 女：國泰球場
18	棒球	開南大學
19	足球	男：國訓中心 女：吳鳳科大
20	水球	臺北市立大學

編號	運動種類	集訓地點
21	網球	1.以賽代訓 2.選手依據個人訓練及參賽行程辦理。 3.世大運前進駐競賽場地(揚昇球場)進行賽期場地適應。
		1.以賽代訓 2.選手依據個人訓練及參賽行程辦理。 3.世大運前進駐競賽場地(臺北網球中心)進行賽期場地適應。
22	高爾夫	1.以賽代訓 2.選手依據個人訓練及參賽行程辦理。 3.世大運前進駐競賽場地(臺北網球中心)進行賽期場地適應。
		1.以賽代訓 2.選手依據個人訓練及參賽行程辦理。 3.世大運前進駐競賽場地(臺北網球中心)進行賽期場地適應。





肆、世大運選手培訓情形-奪牌重點

運動種類	歷屆累積成績	上屆成績	指標性選手	備註
網球	17金7銀16銅	2金2銀3銅	詹詠然、詹皓晴	
桌球	6金10銀12銅	1金3銀2銅	鄭怡靜、陳建安 江宏傑、陳思羽	
跆拳道	8金11銀20銅	1金3銀7銅	莊佳佳、劉威廷	
田徑	1金2銀4銅	1銀1銅	黃士峰、向俊賢	
舉重	2金2銀1銅	2015年未舉辦 2013年1金1銀	許淑淨、郭婞淳	里約奧運奪牌選手
射箭	3金5銀2銅	1金2銀	譚雅婷、魏均珩	里約奧運奪牌選手
羽球	2金9銀13銅	1銀4銅	戴資穎、王子維	
棒球	1金	1金		
高爾夫	3金		俞俊安	
滑輪溜冰	-	-	高茂傑、楊合貞	首次舉辦
武術	-	-	許凱貴、蔡澤民	首次舉辦





肆、世大運選手培訓情形-參賽目標

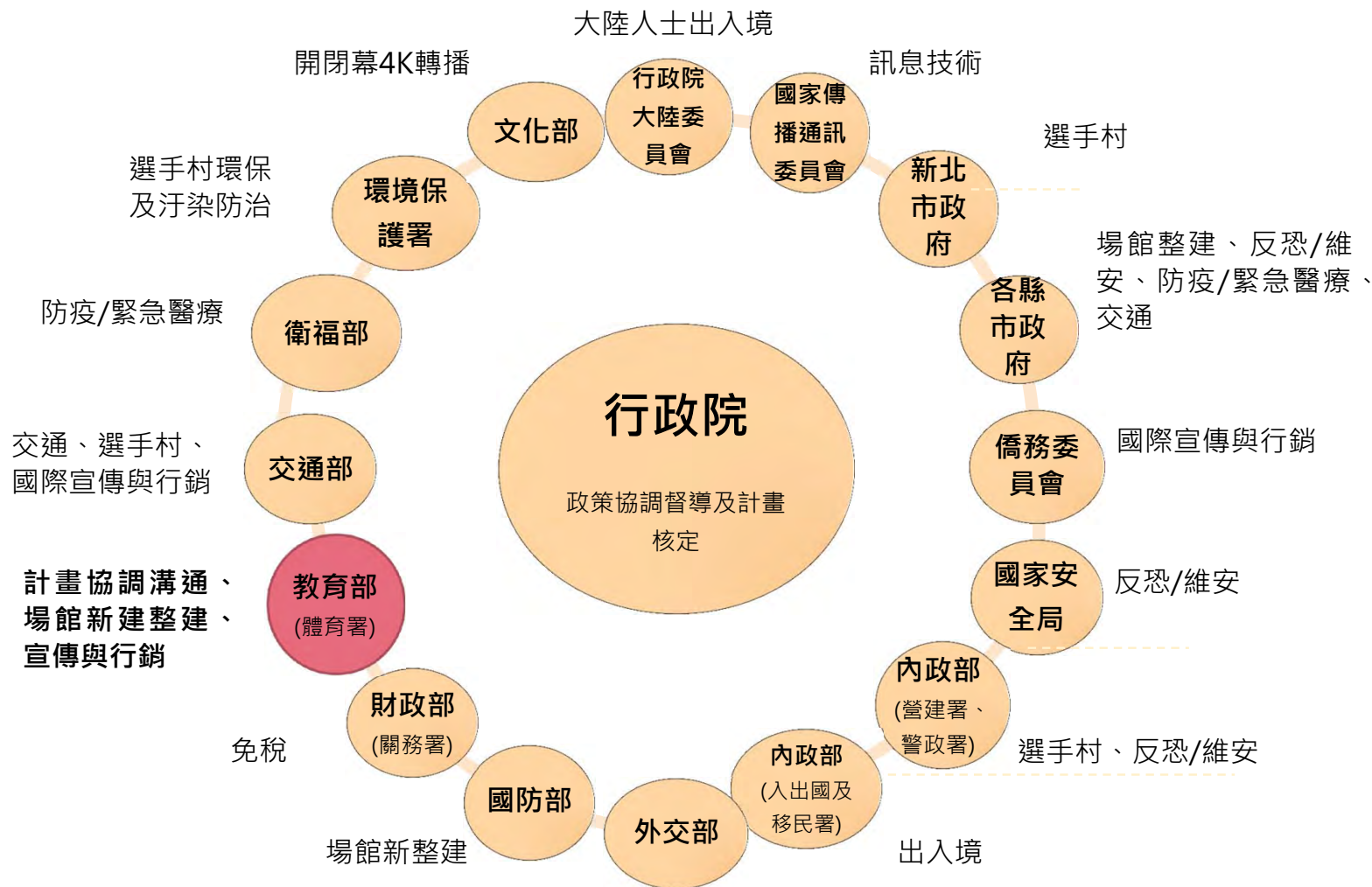
- 以2017臺北世大運作為2018亞運前哨站，於亞運奪取佳績，並進軍奧運殿堂。





伍、中央各部會協助事項-各部會協助事項

- 成立中央層級之「2017臺北世界大學運動會協調會」
- 迄今共召開11次會議



伍、中央各部會協助事項-

2017臺北世大運協調會協處事項

項次	協處內容	主辦機關
1	選手村建置之各項資通訊設施設備之留存	通傳會/營建署
2	盤點其他縣市競賽場館是否有加強通訊之必要。做好各場館備援電力及相關應變措施	經濟部/國防部/臺北市政府
3	協調各縣市政府於2017臺北世大運期間組成加油團	臺北市政府
4	場館所在地縣市成立跨局處任務編組之「緊急應變小組」	新北市政府/桃園市政府/ 新竹縣政府/新竹市政府

伍、中央各部會協助事項- 2017臺北世大運協調會協處事項

項次	協處內容	主辦機關
5	放寬「關稅法」第49條對於參加國際比賽用可免稅進口貨物之規定，並經立法院審議三讀通過並經總統公告實施	財政部
6	研提世大運維安綱要計畫並報院核定	內政部/臺北市政府
7	完成人工草皮足球場賽後營運規劃	教育部/場館所在地縣市政府/大專校院
9	完成世大運期間防颱應變演練	內政部/臺北市政府
10	協助吸引東南亞、大陸及港澳等地區大學生來臺觀賞世大運	教育部

伍、中央各部會協助事項- 2017臺北世大運協調會協處事項

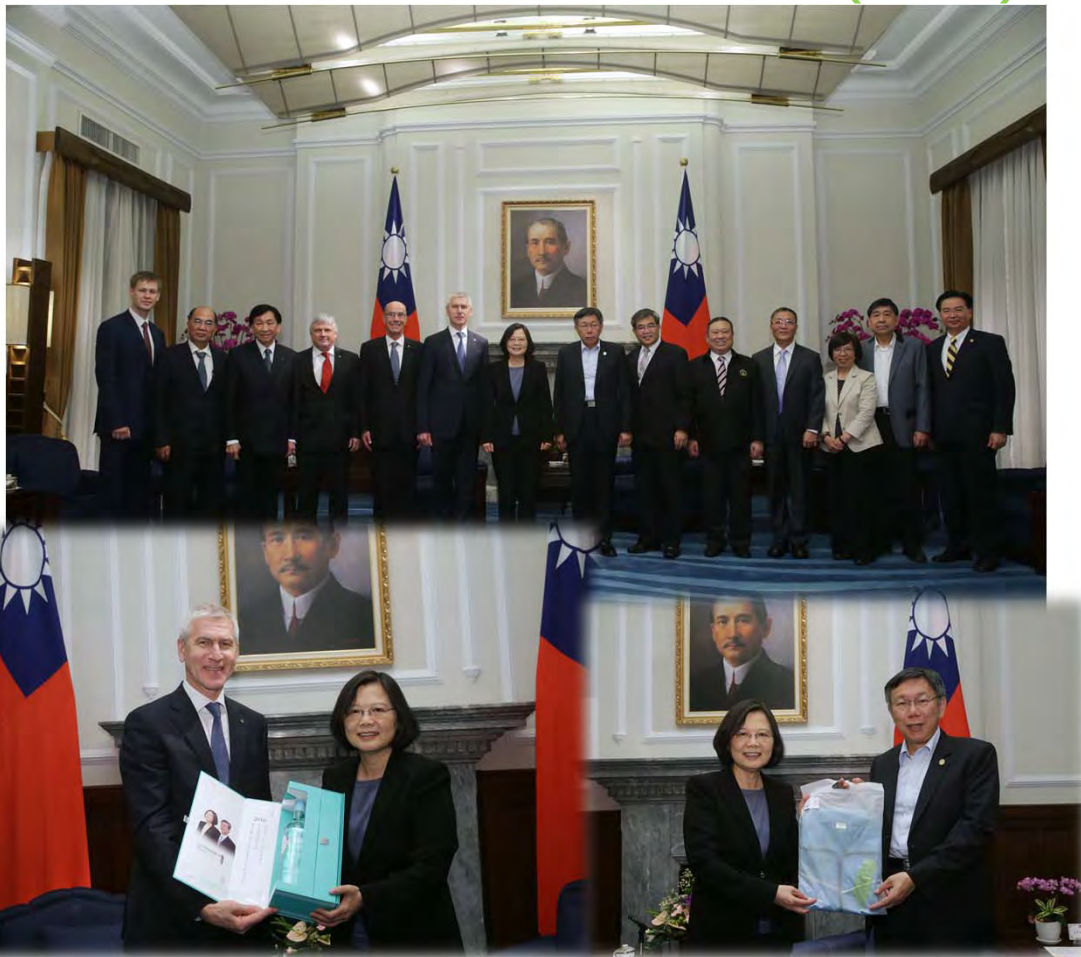
項次	決議內容	主辦機關
11	確保各場館電力零缺點及容量	經濟部
12	協調電信業者做到網路無死角	通傳會
13	世大運選手村賽後營運及剩餘設備處置方式	內政部
14	確保團體賽代表團各場館交通接駁不超過1小時	內政部
15	世大運開閉幕典禮電視轉播升級4K超高畫質計畫	文化部

伍、中央各部會協助事項- 國營事業協助事項

項次	協助事項	備註
1.	臺灣電力公司協助建置開閉幕所需電力	經濟部協助促成
2.	林口發電廠降載減少空污排放	臺北市政府自行洽談
3.	中華郵政發行世大運紀念郵票並於選手村設置郵筒及簡易郵政服務	臺北市政府自行洽談
4.	臺灣中油公司贊助汽油贊助汽油、柴油、洗衣精及協助行銷	臺北市政府自行洽談
5.	臺灣菸酒公司贊助啤酒及宴會用酒	臺北市政府自行洽談
6.	中華電信贊助各場館無線網路服務、主營運中心與各場館間網路電話系統、7,000張SIM卡及500張預付卡	交通部協助促成
7.	臺灣高鐵贊助我代表團選手每人親屬免費車票2張	臺北市政府自行洽談

伍、中央各部會協助事項-教育部重點協助事項

總統接見國際大學運動總會(FISU)會長



□本部安排 FISU 會長 Oleg Matytsin 先生於 106 年 5 月 9 日晉見總統，總統強調臺灣將會全體總動員，辦好世大運。

□Matytsin 會長親自邀請總統出席 8 月 19 日世大運開幕典禮。

伍、中央各部會協助事項-教育部重點協助事項

我國世大運選手形象宣傳

- 宣傳期程：106年6月底至8月19日
 - 宣傳通路：平面、無線電視公益廣告託播、電子媒體、MOE Sports、YouTube、FB、SSU大專學生運動網、中華奧會粉絲團等多元媒體廣告。
 - 重要時程：
 - 6/28團服發表記者會
 - 6~8月系列形象短片發表
- 形象短片（30-60-90秒）：《陳思羽篇 挑戰極限》、《王佳葳篇 青春的競技場》、《偉大篇 為我們的世大運英雄加油》、《舞力全開篇 青春活力世大運》；《你的夢想，算我一份(Team Up)》、《「這我隊友-生活篇、訓練篇、比賽篇」》
- 8/19~8/30賽事網路直播



伍、中央各部會協助事項-教育部重點協助事項

鼓勵學生觀賽

□修正發布「教育部體育署運動發展基金辦理學生參與觀賞運動競技或表演補助作業要點」



體育班

- 補助觀賞世大運之門票、餐費、交通費、保險費、雜支及住宿費。住宿費以交通距離60公里以上且有住宿事實為原則。
- 迄7月31日，計225校、10,879人申請。



非體育班

- 補助觀賞世大運之門票、交通費、保險費及加油打氣等消耗性器材費用，最高補助上限80%。
- 迄7月31日，計135校、10,092人申請。



陸、結語



- FISU主席Oleg Matytsin於今年5月在臺舉辦之春季團長會議公開表示：對於臺北組委會籌備世大運相關工作及進度感到相當滿意，所有代表團均表示讚賞並深具信心，相信2017臺北世大運一定會順利成功，並成為所有臺灣人感到最驕傲的一次盛會。
- 本部將賡續依既有之中央及地方溝通平臺，有效整合中央及地方資源，積極協助臺北市成功舉辦世大運，讓世界各國看見臺灣。



簡報完畢

