

行政院第3611次會議



107年度上半年公共建設 推動辦理情形

行政院公共工程委員會

報告人：工程管理處 何處長育興

107年8月2日

簡 報 大 綱

壹

- 列管計畫範圍

貳

- 五千萬元以上公共建設計畫推動情形

參

- 公共建設類前瞻計畫推動情形

肆

- 工程會現地訪查協處計畫

伍

- 各機關應注意及加強辦理事項

陸

- 檢討與建議

壹、列管計畫範圍

- 工程會列管包含「五千萬元以上公共建設計畫」（分為水資源、電力能源、五加二產業、一般公共建設等類別）、「公共建設類前瞻基礎建設計畫」兩大類。
- 107年度列管281項計畫，截至6月底，進度符合178項、進度落後103項，列管預算4,282.77億元。

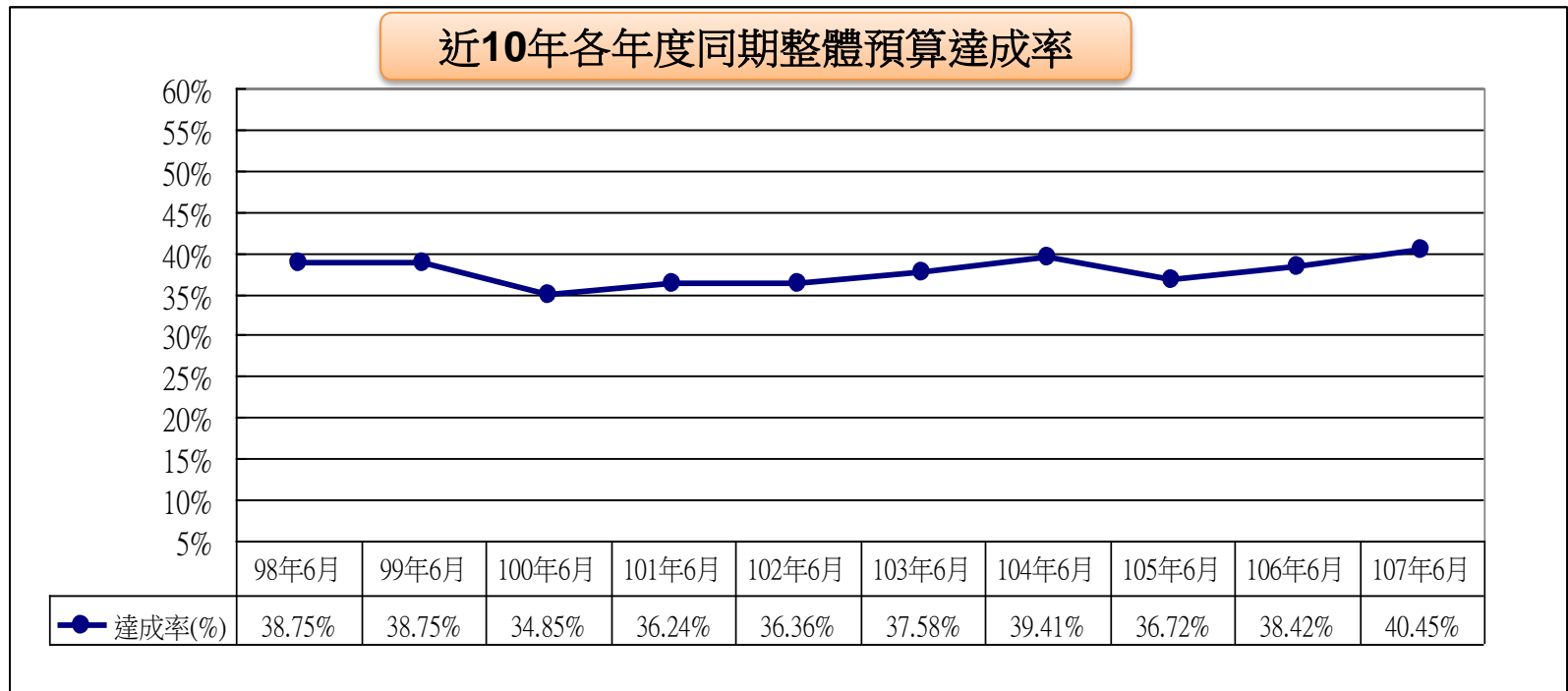
項次	類別	重大政策	項數	進度符合(項)	進度落後(項)	金額(億元)
一	五千萬元以上公共建設計畫	水資源	8	6	2	113.90
		電力能源	21	13	8	641.67
		五加二產業	4	3	1	32.06
		一般公共建設	179	111	68	2,621.38
二	公共建設類前瞻計畫(第一期)		69	45	24	873.76
合計			281	178	103	4,282.77

貳、五千萬元以上公共建設計畫推動情形

- 預算執行情形
- 各部會執行情形分析及協處
- 水資源計畫執行情形
- 電力能源計畫執行情形
- 五加二產業公共建設計畫執行情形
- 一般公共建設計畫執行情形
- 異常案件分析及協處

預算執行情形

- 五千萬元以上公共建設計畫計有212項計畫，可支用預算3,409.01億元。截至107年6月底，已執行1,378.97億元，年分配預算執行率108.13%，年可支用預算達成率40.45%，為近10年最高。



各部會執行情形分析及協處(1/3)

- 海委會、經濟部等8個機關之預算達成率超過平均值40.45%。
- 預算達成率低於平均值40.45%者為交通部、內政部等7個機關，其中低於30%為故宮及衛福部2個部會。

項次	主管機關	計畫項數	可支用預算數(億元)	年分配預算執行率(%)	年可支用預算達成率(%)
1	海委會	1	4.59	236.06	66.92
2	輔導會	5	9.62	98.36	48.86
3	農委會	17	270.74	126.08	48.23
4	科技部	6	47.27	96.52	48.21
5	文化部	15	98.74	114.55	45.91
6	客委會	2	5.59	99.84	44.96
7	經濟部	45	1126.53	102.27	42.04
8	原民會	2	7.17	134.50	40.88
9	交通部	78	1412.40	111.65	38.44
10	國防部	1	21.41	95.06	37.74
11	內政部	16	261.95	101.16	35.94
12	教育部	17	109.91	105.43	35.74
13	環保署	5	27.15	94.91	32.98
14	衛福部	1	1.74	99.19	3.12
15	故宮	1	4.20	100	0.24
合計		212	3,409.01	108.13	40.45

各部會執行情形分析及協處(2/3)

■ 部會執行績效分析：

執行績效佳

- 海委會、輔導會、農委會、科技部、文化部、客委會、經濟部、原民會等8個機關，預算達成率超過40.45%。
- 主要原因：
 - 推動會報落實辦理
 - 加速辦理補助案件審查及經費核銷作業

執行績效偏低

- 衛福部、故宮，預算達成率低於30%。
- 主要原因：
 - 歷史建築涉及文資審議
 - 先期規劃案招標流標

各部會執行情形分析及協處(3/3)

■ 部會異常(預算達成率<30%)-異常原因及改善作為:

衛福部

- 係因「樂生園區整體發展計畫」項下8件工程尚於辦理規劃設計招標等前置作業階段，且涉及歷史建築文資審議程序，導致預算達成率偏低。
- 衛福部已於推動會報列管，工程會於8月1日進行訪查，協助解決困難問題。

故宮

- 係因「新故宮—故宮公共化帶動觀光產業發展中程計畫」南院區部分之「故宮國寶文物修復展示館建置計畫先期規劃」招標流標，影響後續作業時程，另北院區PCM標案亦有落後情形，致預算達成率偏低。
- 有關協調營建署代辦案，經工程會2次開會協處及6月22日現地訪查，營建署於7月6日發函同意代辦，另北院區PCM招標事宜，故宮於8月3日召開第1次會議，將持續追蹤機關里程碑及提供協處。

水資源計畫執行情形

- 水資源相關計畫部分總計8項，截至107年6月底，進度符合6項、進度落後2項，年度可支用預算113.90億元，已執行41.65億元，年分配預算執行率117.87%，年可支用預算達成率36.56%。
- 「調度」類(板新供水二期工程、蘭潭淨水場擴建、水上淨水場擴建)之預算達成率較低待加強。

項次	類別	主管機關	計畫項數	進度符合	年度可支用預算(億元)	年分配預算執行率(%)	年度可支用預算達成率(%)
1	開源	經濟部	4	2	37.74	97.92	46.74
2	節流	經濟部	1	1	70.59	141.22	32.82
3	調度	經濟部	3	3	5.57	92.09	15.16
合計			8	6	113.90	117.87	36.56

備註:「備援」類包括「伏流水開發工程計畫」、「防災及備援水井建置計畫」及「湖山水庫第二原水管工程計畫」等3項計畫，於前瞻水環境計畫列管，目前進度正常。

電力能源計畫執行情形

- 電力能源相關計畫部分總計21項，截至107年6月底，進度符合13項、進度落後8項，年度可支用預算641.67億元，已執行261.33億元，年分配預算執行率105.83%，年可支用預算達成率40.73%。
- 「燃氣」類(通霄電廠更新擴建、第三座液化天然氣接收站、大潭電廠增建燃氣複循環機組)預算達成率較低待加強。

項次	類別	主管機關	計畫項數	進度符合	年度可支用預算(億元)	年分配預算執行率(%)	年度可支用預算達成率(%)
1	燃氣	經濟部	3	1	180.12	105.16	32.85
2	燃煤	經濟部	6	3	273.11	118.36	41.72
3	再生能源	經濟部	8	5	78.74	92.10	43.22
4	輸變電	經濟部	4	4	109.70	153.25	49.38
合計			21	13	641.67	105.83	40.73

五加二產業公共建設計畫執行情形

- 五加二產業專案相關計畫部分總計4項，截至107年6月底，進度符合3項、進度落後1項，年度可支用預算32.06億元，已執行11.44億元，年分配預算執行率118.65%，年可支用預算達成率35.69%。
- 「生醫」類科技部(新竹生醫第二生技大樓)預算達成率較低待加強。

項次	類別	主管機關	計畫項數	進度符合	年度可支用預算(億元)	年分配預算執行率(%)	年度可支用預算達成率(%)
1	生物醫學	教育部	1	1	9.15	109	42.30
2		科技部	1	1	6.68	98.73	11.39
3	綠能科技	科技部	1	1	0.81	100	100
4	新農業	農委會	1	0	15.42	132.97	38.92
合計			4	3	32.06	118.65	35.69

一般公共建設計畫執行情形

- 一般公共建設計畫部分總計179項，截至107年6月底，進度符合111項、進度落後68項，年度可支用預算2,621.38億元，已執行1,064.54億元，年分配預算執行率108.26%，年可支用預算達成率40.61%，交通部29項及其他部會40項計畫預算達成率低於30%待加強。另進度落後5%以上之9項計畫請積極趕辦。(桃園機場聯外捷運延伸至中壢火車站、臺中榮總埔里分院新建長照大樓、東華大學藝術大樓及人文二期大樓、臺東富岡港交通船碼頭、臺北大學綜合體育館暨活動中心、臺北捷運萬大中和樹林線、臺中港海巡基地、高雄榮總屏東分院護理之家、跨藝匯流公共建設跨域加值等9項)

類別	主管機關	計畫項數	進度符合	可支用預算數(億元)	年分配預算執行率(%)	年可支用預算達成率(%)
一般公共建設計畫	交通部等15個機關	179	111	2,621.38	108.26	40.61

異常案件分析及協處

「曾文南化烏山頭水庫治理及穩定南部地區供水計畫-台水公司部分」(進度落後)

落後原因

南化水庫防淤隧道工程施工能量不足，圍堰降挖滲水及施工界面等問題。

協處作為

已請經濟部督促所屬積極克服施工困難追趕工進。

「漁業多元化經營建設」(進度落後)

因補助案件核定期程較晚及部分提報案件尚未核定。

7月4日訪查，並於7月26日督導會報請農委會儘速完成核定作業。

「國內商港未來發展及建設計畫—金門港埠建設計畫」(進度落後)

計畫項下「水頭港大型旅客服務中心新建工程」已流標7次。

6月5日訪查，請金門縣政府檢討設計責任。已重新公告招標，預計8月10日開標。



參、公共建設類前瞻計畫推動情形

- 前瞻計畫預算執行情形及分析
- 前瞻計畫異常案件分析及協處

前瞻計畫預算執行情形及分析(1/3)

- 公共建設類前瞻基礎建設計畫第一期（106年至107年）共計69項計畫，截至6月底，進度符合45項、進度落後24項（包括軌道建設18項、城鄉建設3項、食品安全建設1項、綠能建設2項）。
- 第一期(106-107年)預算873.76億元，至6月底已執行258.14億元，總分配預算執行率為73.16%，總計畫經費達成率為29.54%。

前瞻計畫預算執行情形及分析(2/3)

- 依建設類別統計，預算達成率高於平均值為「水環境建設」54.78%、「綠能建設」46.09%、「軌道建設」31.01%。
- 執行績效偏低為「因應少子化友善育兒空間建設」5.10%、「食品安全建設」7.50%、「城鄉建設」10.18%，已要求城鄉、少子化建設，機關儘速審查核定申請案件、加速辦理招標發包，食安建設儘速辦理規劃設計。

項次	計畫類別	整合機關	計畫項數	進度符合	預算(億元)	總分配預算執行率(%)	總計畫經費達成率(%)
1	軌道建設	交通部	36	18	165.67	79.89%	31.01%
2	水環境建設	經濟部	12	12	251.17	96.07%	54.78%
3	綠能建設	經濟部	5	3	60.54	74.16%	46.09%
4	城鄉建設	內政部	12	9	350.35	36.43%	10.18%
5	因應少子化友善育兒空間建設	衛福部	2	2	19.61	66.67%	5.10%
6	食品安全建設	衛福部	1	0	3.08	10.14%	7.50%
7	人才培育促進就業建設	教育部	1	1	23.34	72.76%	18.70%
	合計		69	45	873.76	73.16%	29.54%

前瞻計畫預算執行情形及分析(3/3)

- 107年5月10日行政院院會，院長指示第1期競爭型計畫核配作業，請各主管機關務必全數於5月底前完成。
- 公共建設類前瞻計畫之第1期競爭型計畫共17項，12項已全數核配外，工程會已請5項未全數核配之相關主管機關提出因應對策，並持續追蹤後續核配情形，適時提供相關協助。

項次	主政機關	計畫名稱	補助地方預算數 (億元)(A)	截至6月底核配數(核定數) (億元)(B)	核配率 (核定率) (B/A)
1	經濟部	開發在地型產業園區	47.960	19.830	41.35%
2	內政部	公有危險建築補強重建	16.110	11.597	71.99%
3	經濟部	推廣水資源智慧管理	0.760	0.508	66.84%
4	衛福部	整建長照衛福據點計畫	21.757	19.872	91.34%
5	衛福部	建構兒童社區公托	5.905	5.901	99.93%

前瞻計畫異常案件分析及協處

落後原因

食品安全建設計畫(進度落後)

因先前食品藥物實驗大樓及教育訓練大樓興建位址無法確定，影響執行之進度。

現已擇定場址，已請衛福部依規劃期程積極執行，並於8月1日進行訪查。

協處作為

開發在地型產業園區(未全數核配)

因地方政府自籌款不足、補助比例偏低，致申請案件數不足，造成執行進度落後。

已辦理計畫修正，提高補助比例，將持續追蹤並協助推動後續工作。

推廣水資源智慧管理(未全數核配)

因縣市政府編列配合款之意願不高，致申請案件數偏低。

已修改規定補助國立大學設置，剩餘經費擬改由其他計畫使用，將持續追蹤並提供協助。

肆、工程會現地訪查協處計畫

水資源

- 石門水庫阿姆坪防淤隧道工程計畫
- 烏溪烏嘴潭人工湖計畫
- 離島地區供水改善計畫

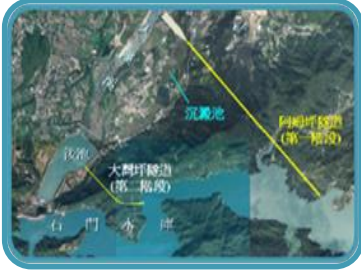
電力能源

- 第三座液化天然氣接收站計畫
- 通霄電廠更新擴建計畫
- 澎湖低碳島風力發電計畫
- 大林電廠更新改建計畫

其他重大計畫

- 金門大橋計畫
- 臺中港海巡基地新建工程計畫
- 國家會展中心（南港展覽館擴建）
- 高雄海洋科技產業創新專區
- 衛武營國家藝術文化中心

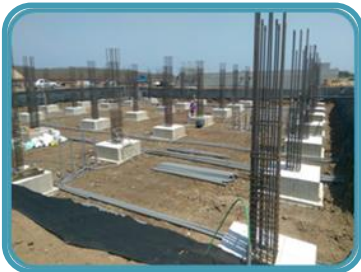
工程會現地訪查協處計畫(1/4)



石門水庫阿姆坪防淤隧道工程計畫，前因用地取得問題影響執行進度。於107年4月13日現勘，下游河道段用地已於6月28日完成取得，隧道段用地預訂8月9日辦理發價。

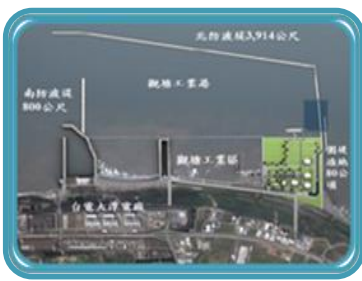


烏溪烏嘴潭人工湖計畫，前因用地取得問題影響執行進度。於107年6月20日現勘，用地已於6月25日完成取得，攔河堰工程已於7月25日決標，刻辦理堤防工程施工及湖區工程細部設計作業。



離島地區供水改善計畫，因項下「馬公增建4,000噸海水淡化廠」地質因素及下包商施工緩慢，致進度落後。於7月24日現勘，地質問題已排除並積極施工中，以達成12月底完工出水之目標。

工程會現地訪查協處計畫(2/4)



第三座液化天然氣接收站計畫，遭遇環差審查等證照問題。6月11日現勘，於公共建設督導會報列管追蹤證照許可重要里程碑，協助協調環保署等主管機關，中油公司7月24日已提出環差報告申復。



通霄電廠更新擴建計畫(3部機組，1部已商轉)，因新3機海管工程(11支未完成)受天候、海況影響進度。6月27日現勘督促趕辦，以新3機9月30日前通水、新2機(7/24併聯)11月30日前調度供電為目標。



澎湖低碳島風力發電計畫，因地方反對「講美場址」及「大赤崁場址」興建致進度落後。於7月25日現勘，請經濟部及澎湖縣政府協助台電公司積極與地方民眾溝通，並持續推動替代方案前置作業。

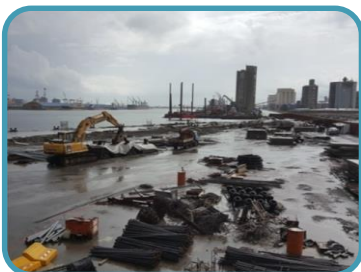
工程會現地訪查協處計畫(3/4)



大林電廠更新改建計畫(2部機組，1部已商轉)，新2機5月15日接受調度供電，惟因消防認證取得問題影響電業執照申請。7月27日現勘，要求儘速辦理消防設備重新採購作業。



金門大橋計畫，前因基樁鑽掘坍塌孔問題致進度落後。於6月5日訪查，要求增加人力、設備、機具及工作面，目前已克服深槽區基樁鑽掘技術問題，工進已有大幅進展。



臺中港海巡基地新建工程計畫，因碼頭新建工程廠商整合能力不佳、人力及機具設備不足，及對設計內容產生爭議等。於7月4日現勘，要求檢視設計內容、強化溝通，並備足人力機具趲趕。

工程會現地訪查協處計畫(4/4)



國家會展中心(南港展覽館擴建)興建計畫，因建築工程廠商施工能量落後，影響後續機電工程工進。7月13日訪查，督促施工團隊積極趕辦，以於8月底完成驗收移交，俾利108年3月辦理台北工具機展。



高雄海洋科技產業創新專區，前因需求討論費時及發包方式變更致進度落後。於7月27日現勘，請經濟部持續追蹤並督促計畫項下相關標案發包期程，工程會並將協助相關基本設計審查事宜。



衛武營國家藝術文化中心，目前進行軟硬體優化及開幕籌備作業。於7月27日訪查，提醒相關整備作業及請文化部於9月15日前完成剩餘4項優化工作，以利如期於10月13日開幕。

伍、各機關應注意及加強辦理事項

合理可行 規劃設計

- 規劃、設計委辦作業提早辦理，以免延誤後續進度。要求規設單位確認工程需求內容、確實進行調查。
- 採用可行的工法及材料，合理編列工程預算及訂定工期。

主動協調 解決爭議

- 機關應主動邀集相關廠商積極協調履約爭議問題。
- 可召開「採購審查小組」協助審查解決方案，如履約因契約條款認知歧異問題，可洽工程會「公共建設諮詢小組」協助。

加速審查 積極協處

- 針對補助型計畫，各主管機關應簡化及加速審查作業。
- 協助受補助機關提早招標發包、儘速開工施作，密切瞭解執行進度，適時提供協處。

陸、檢討與建議

- 五千萬元以上公共建設計畫截至6月底，年分配預算執行率為108.13%，年可支用預算達成率40.45%；公共建設類前瞻基礎建設計畫之總分配預算執行率73.16%，總計畫經費達成率29.54%，工程會已於「公共建設督導會報」列管追蹤，請各機關持續積極推動。
- 有關公共建設執行進度落後計畫，請各部會務必確實掌握落後原因，研擬因應措施並納入推動會報加速推動，如有需跨部會協助解決事項，可提報工程會督導會報進行協調，俾利計畫順利執行。另第3季為施工高峰期，請各機關依各項工作預定執行期程，切實掌握執行進度，以利各項計畫順利推動，提升執行能量。

陸、檢討與建議

- 為加速公共建設計畫之推動，請各機關配合工程會針對重大政策計畫(包含水資源建設、電力能源、五加二產業、一般公共建設及前瞻基礎建設計畫)、工程招標流廢標及施工進度落後案件確實分析檢討，並研擬改善措施，避免類似情形重覆發生，以提升公共工程執行效率。

簡報完畢