

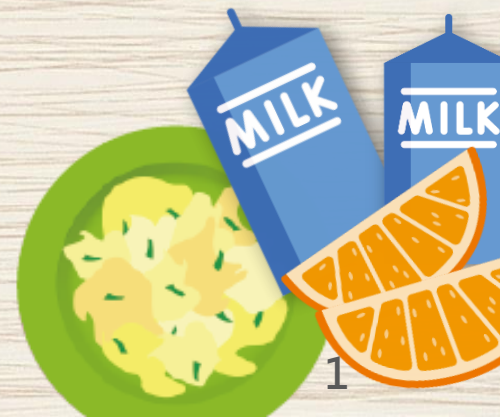
校園食品及餐飲



衛生安全管理

報告單位：教育部

110年1月25日



大綱



01

前言

02

執行現況

03

精進作為

04

結語

前言

- ✓ 為確保學校午餐食材品質及衛生安全，需中央、地方之教育、衛生及農業相關單位、各級學校與民間組織共同努力，教育部與相關部會持續精進相關措施。
- ✓ 本部積極推動校園食品與餐飲衛生安全管理，落實學校午餐及校園食品三級輔導機制、智慧化校園餐飲服務平臺建置與推動使用三章一Q國產在地食材，建構完整校園餐飲衛生品質管理系統。

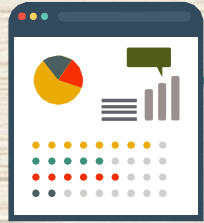
02

執行現況

校園食品及餐飲
衛生安全管理



執行現況-三級輔導機制



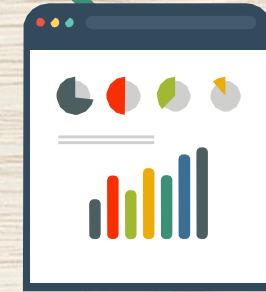
中央聯合稽查

教育部、衛福部、農委會
及各地方政府(教育、衛生及農業)進行各級學校
聯合稽查工作

三級輔導機制



地方政府輔導訪視
每學年稽查轄區內辦理學校午餐之團膳廠商至少1次



學校落實管理

督導廠商確實依午餐採購
契約履約，審慎辦理午餐
食材驗收、留樣及留存完整紀錄，自行檢查及落實
管理

執行現況-三級輔導訪視成果



執行內容	年份	自設廚房訪視校數	團膳業者訪視家數
中央會同地方政府聯合稽查	105年	120	40
	106年	55	39
	107年	34	16
	108年	103	41
	109年	50	40
執行內容	年份	員生消費合作社或餐廳廚房訪視校數	
教育部國教署所轄高中職 定期或不定期查核與輔導	105年	311	
	106年	272	
	107年	247	
	108年	247	
	109年	247	

*107學年度下學期併入中央108年訪視家數

執行現況-建置智慧化校園餐飲服務平臺

✓ 學校供應餐食者，應由學校或供應商至校園食材登錄平臺登載食品相關資訊



取代人工登打作業，即時驗證食材標章正確性，自動帶入食材產地等資訊，食材驗收登錄正確有效率。

App掃描影像辨識技術

- ✓ 介接智慧農業 4.0 共通資訊平臺
- ✓ 介接非登不可及聯合稽查系統
- ✓ 整合源頭毒物藥檢資料庫



智慧化校園餐飲服務平臺系統

智慧化校園餐飲服務平臺



食材供需資訊
集成平臺

食材供需資訊集成平臺



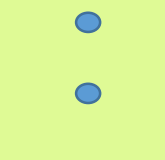
教育部



農委會



衛福部



Open data

平臺介接，生產者與學校資訊同步

跨部會介接

執行現況-智慧化校園餐飲服務平臺推廣情形

■ 全國導入情形如右圖

➤ 全國21縣市，1,428所學校使用平臺

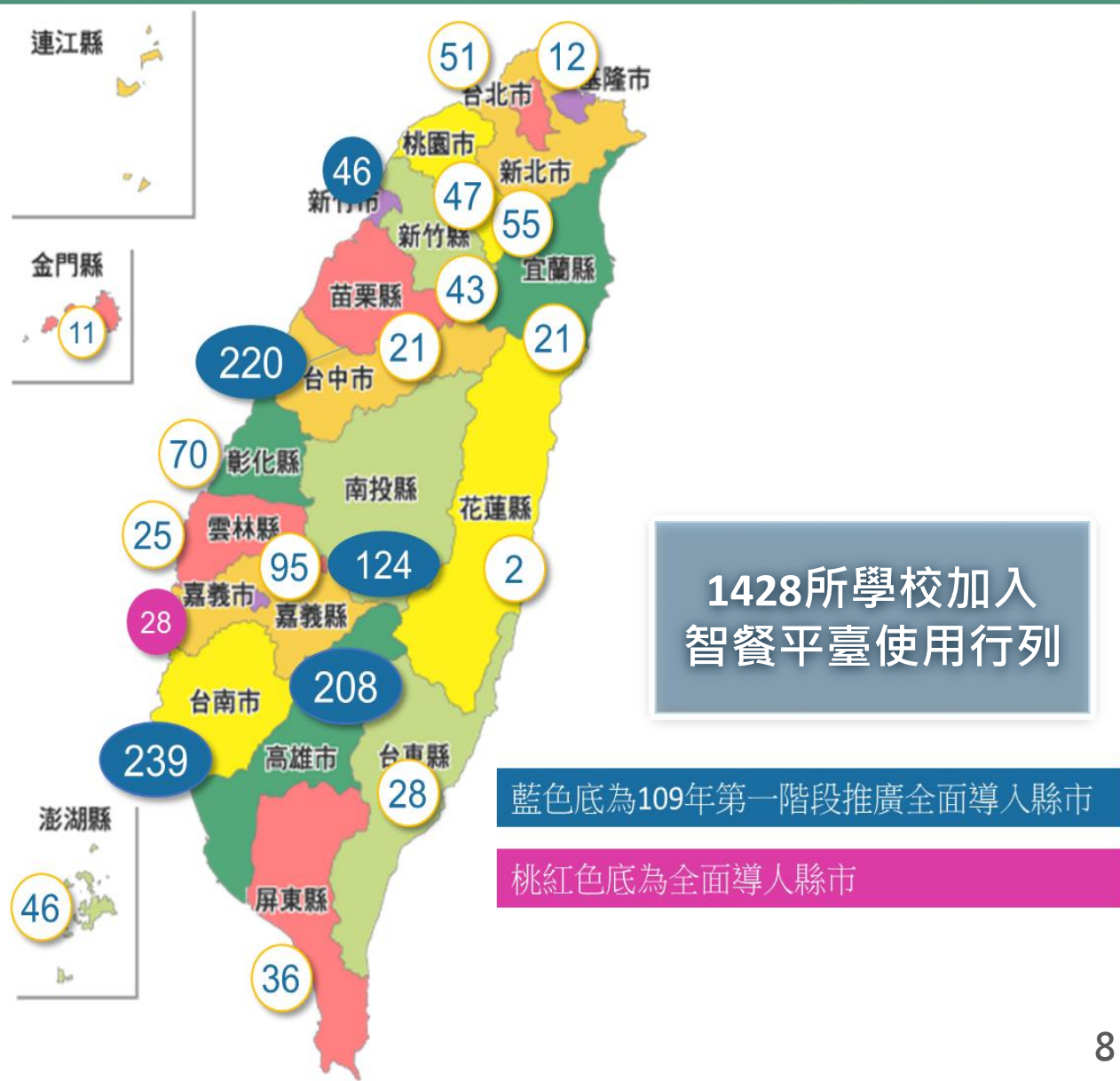
■ 推廣說明會-

➤ 已完成11場平臺說明會

➤ 已完成29場遠端教學課程

➤ 已完成縣市合作導入會議65場次

■ 21縣市6,497人次之營養師、午餐執秘等學校午餐工作人員參與。



執行現況-推動使用三章一Q國產在地食材



學校衛生法

23

- 規定學校供應膳食其食材應**優先採用中央農業主管機關認證之在地優良農業產品**
- 督導學校採購食材應**優先採用三章一Q標示之國產可溯源農產品**

執行現況-推動使用三章一Q國產在地食材

✓ APP掃描食材章Q，系統自動辨識帶出證號及產地，即時串接智慧農業4.0資訊透明



執行現況-推動使用三章一Q國產在地食材

✓ 學校午餐採購契約全數換約完成 全面採用國產在地優良肉品



◆ 教育部於109年11月13日修正完成「學校外訂盒(桶)餐採購契約(範本)」，學校可依契約範本規定辦理變更或以「附約」方式因應，12月23日全國22縣市3,368所國中小已全面換約完成。

◆ 規範肉類一律採用國產在地具三章一Q之產品；肉類加工(再製)品，應採用「肉品原料來源」為國產在地之優良產品，若廠商未使用國產在地肉品(含加工品)或有混充、假冒產品供貨不實情節，最重可終止契約。



執行現況-辦理學校午餐跨部會全國會議

✓ 教育部攜手各部會提升學校午餐品質

◆ 為提升學校午餐品質，讓學生吃得營養、健康，同時培養感恩惜福觀念，教育部國教署於109年11月11日，邀集行政院食品安全辦公室、衛福部食藥署、國健署與農委會等相關單位共襄盛舉，超過250人與會

◆ 針對國際推動現況、運用科技資訊技術提升供應鏈與人員素質、國家認證標章與資訊平臺提升飲食安全等三面向，進行論文口頭發表或海報展示，並進行實務意見交流，期盼為學校午餐優質化增添更多能量。

◆ 透過蒐集學校午餐營養與食品安全專業人員的建議，未來將持續精進行政部門午餐相關政策，更符合第一線人員的實務需求。

執行現況-辦理學校午餐跨部會全國會議

✓ 與會嘉賓



行政院食安辦 許輔主任



教育部國教署 彭富源署長



農委會農糧署蘇茂祥副署長



教育部國教署 林良慶組長



教育部國教署 邱秋嬋專門委員



成功大學 林從一副校長

執行現況-辦理學校午餐跨部會全國會議

✓ 會議盛況



學校午餐



執行現況-學校午餐訪視

✓ 行政院長訪視學校供餐 百分百選用國產食材

- ◆ 政府推動學校使用「三章一Q」，食材皆有標章亦可溯源，透過QR Code清楚了解食品來源，百分百使用本國食材，午餐食材費補助更由每人每天3.5元提升近一倍到6元，要讓家長放心、孩子吃得安心！
- ◆ 政府用行動向全國家長報告，孩子在學校吃的午餐，均採用國產食材。從訪視可看出，智餐APP及全國各縣市校園食材登錄平臺的大系統已完成，並代表全臺農產品已建立機制，可連結每位生產者的姓名、地址、電話及統編等清楚資訊。



03

精進作為



精進作為-修正契約與工作手冊，強化驗收督導查核



納入契約範 本規範

- 規定肉類及其加工(再製)品一律採用國產在地之生鮮食材，並新增未配合罰則記點15-20點
- 廠商有混充或假冒產品供貨不實情節，加重罰則記點由10點增加至15-20點



修正工作手冊 驗收章節、驗 收程序與表件

- 食品驗收時，應確認豬肉、牛肉品之原產地，落實查核與紀錄
- 依衛福部規定，強制標示豬及牛肉製品原產地(國)



督導「校園 食材登錄平 臺」填報

於「校園食材登錄平臺」填報含豬肉及牛肉製品增加原料原產地(國)欄位，要求廠商持續落實食材登錄



納入餐飲衛 生查核、輔 導項目

配合衛生福利部公告修正校內餐飲業者、學校餐飲衛生管理檢查項目，以及本部實地輔導項目

精進作為-強化幼兒園食安管理



修正幼兒園餐點食物內容及營養基準

修正「幼兒園餐點食物內容及營養基準」及食譜範例，納入幼兒園供應膳食**一律採用國內在地豬肉、牛肉**之規定



落實食材資訊透明化

- 透過明顯可辨明方式揭露或公告餐點使用國產豬、牛肉之清楚標示（如：**於幼兒園門首公告**）
- 每月菜單公布時應同時載明食材來源一律使用國產豬、牛肉，並**於幼兒園自有網站上公告讓家長知道**



納入中央訪視計畫範圍

「國民中小學學校午餐及校園食品輔導訪視計畫」，規劃將**幼兒園納入計畫執行對象，落實中央、地方、幼兒園三級管理機制**



納入幼兒園稽核項目

將督請各市、縣（市）政府落實督導教保服務機構依幼照規定，就食品安全與衛生事項訂定管理規定，**將使用國產豬肉、牛肉食材執行情形，納入幼兒園稽核項目**

精進作為-全面推動食登2.0

✓ 減輕學校午餐行政負荷：

- 午餐行政減量部分，以資訊化系統管理取代人工紙本作業，並建置智慧化菜單設計功能，以減輕學校午餐自主管理、菜單設計、採購、驗收等行政作業。



精進作為-全面推動食登2.0

- ✓ 結合智慧化開菜系統與健康飲食管理系統，培養學生健康飲食素養。
- 推動智慧化校園餐飲服務平臺，未來將連結學生健康管理資訊系統，提供學校開立菜單參考運用。

菜單開立及檢視

搜尋食譜 (enter 就會搜)

Excel相關
智慧菜單 菜單匯出 菜單匯入
常用菜單 菜單底稿匯出 月菜單匯出 菜單匯出 日菜單匯出

學校：成功大學

食譜：五穀飯
食材：
• 白米
• 五穀米
食譜營養素內容：
重量：80.00 公克 熱量：281.20 大卡 全穀雜糧：4.00 份
膳食纖維：0.98 mg 鈉含量：1.60 份
豆魚蛋肉：0.00 份 蔬菜：0.00 份 油脂：0.00 份
水果：0.00 份 乳品：0.00 份

主食	什錦飯	其他	常
主食	香芹奶油飯	其他	常
主食	海苔鮭魚拌飯	其他	常
主食	甘藷香鬆飯	其他	常
主食	香芹奶油飯	其他	常
主食	三杯豆包	其他	常

108學年國民中小學學生健康檢查指標 - 全國(含各縣市明細)

縣市：

項目	指標名稱	本縣市平均數	全國平均數
視力保健	學生裸視視力不良率	56.27	54.44
	學生初檢齲齒率	34.39	33.02
健康體位	學生體位過輕比率	22.0	21.75
	學生體位肥胖比率	14.33	13.57

校園食材登錄平臺
已公開各校學校午餐
六大類食物份數

推動智慧化校園餐飲
服務平臺介接學生健
康檢查資訊

運用智慧化開菜系統
進行飲食管理

精進作為-全面推動使用三章一Q

6元

✓ 提高學校午餐食材補助：

- 全面推動學校午餐採用具國產追溯標章食材，自110年開始，本部**修正學校午餐採購契約**，要求肉類與蛋類一律採用三章一Q食材，肉類加工品則採用原料來源為國產在地之產品。

農委會則將調整推動學校午餐採用國產可溯源食材經費，合理估算其價差，由**每人每餐補助3.5元**，調整為**6元**，預估每年約需增加8億元（每年將**編列約20億元**），透過**部會分工方式提高學校午餐品質**。

精進作為-全面推動使用三章一Q

✓ 配合農委會滾動式修正推動方式：

- 針對學校午餐採用三章一Q食材政策推動與執行，本部將持續與農委會研議精進改善措施，以協助解決縣市及學校問題。

E化章Q檢核功能

- 串接農委會章Q資訊即時檢核真偽，溯源食材產地。

自動驗收章Q核銷補助

- 新增章Q補助核銷作業自動計算並自動產出核銷表單

食安通報自動化

- 縣市政府與學校透過手機App即可查詢食安問題與回報

精進作為-全面推動使用三章一Q

✓ 建置三章一Q國產食材供應地圖：

於教育部校園食材登錄平臺網頁，建置三章一Q國產食材供應地圖，提供學校午餐採購國產食材之便利性。

教育部校園食材登錄平臺

網站導覽 健康小常識 公告訊息 搜尋紀錄 三章一Q專區 API服務 電子書

三章一Q國產
食材供應地圖

來做布農料理！
錦屏國小飲食教育
傳承原住民風味
自種在地食材入學校午餐

行政院農業委員會 三章一Q國產食材供應地圖

(1 of 2) Clear

關鍵字查詢

追蹤已 Clear Selected

生產場所: 林亞怡

臺灣農產生產追溯

QR Code: 0101000001

單位名稱: 林亞怡

溯源制度

生產場所

產品品項: 美茹、凍薯桂

聯絡人: 林亞怡

04

結語

- 持續推動校園食品及餐飲衛生管理機制
- 落實學校衛生法揭示健康飲食教育精神，使學生了解食材來源，理解在地食材與飲食文化
- 與相關部會合作，共同為校園食品安全把關，保障學生在校飲食安全





健康向下扎根
國力向上提升

為孩子身心健康共同努力

祝各位幸福平安
敬請指導