



行政院第3894次會議

**產學合作共培未來人才-**  
區域人才培育基地及重點領域研究學院  
辦理情形

**教育部**

**報告人：技職司 楊玉惠司長**

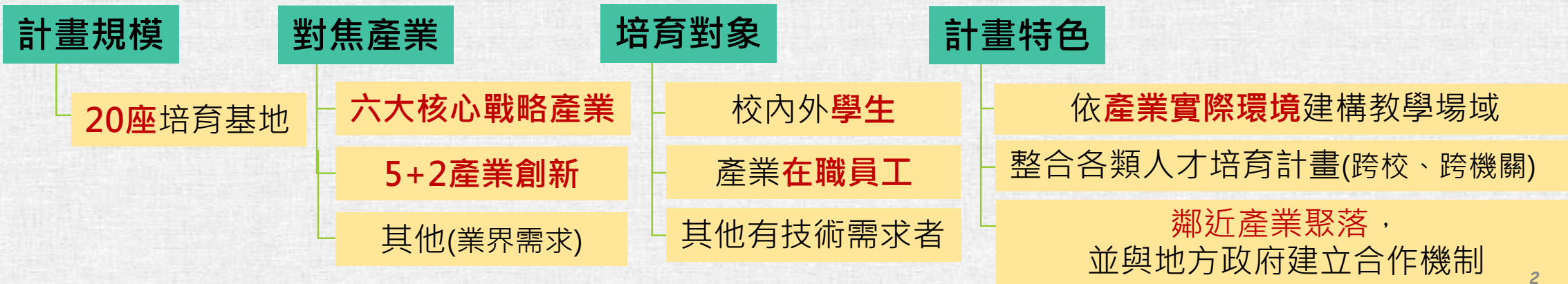
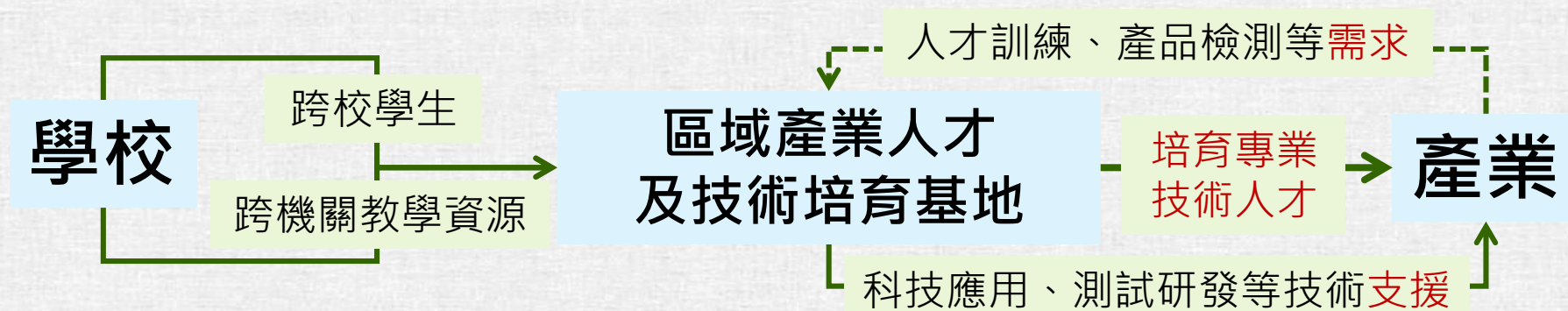
**113年2月29日**

# 一、區域產業人才及技術培育基地-計畫重點

## (一)計畫目的

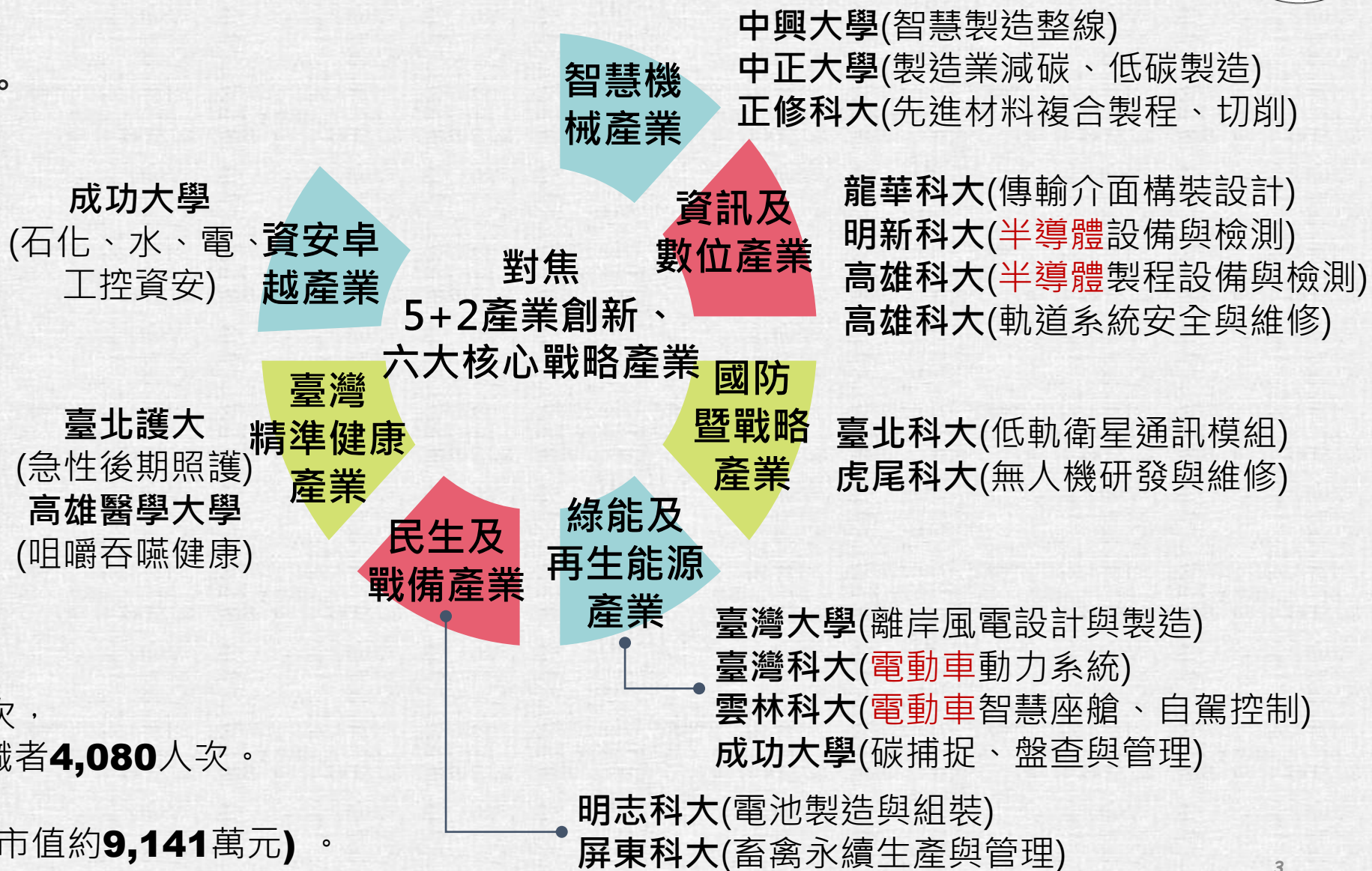
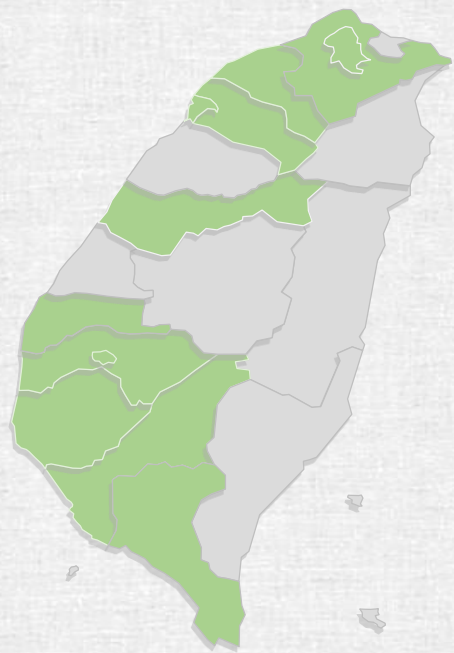
配合政府投資青年就業政策，111年至114年規劃投入24億元，協助大專校院針對產業所需中階人力進行培育規劃，引導學校與產企業攜手共同建置20座基地。

## (二)辦理方式



# 一、區域產業人才及技術培育基地-辦理情形

111年至112年  
累計核定**18**座基地。



## 112年執行成果

- ◆ 參與基地培訓計**7,411**人次，其中學生**3,331**人次、在職者**4,080**人次。
- ◆ 培育種子教師**125**名。
- ◆ 促成產業捐贈**441**項設備(市值約**9,141**萬元)。

## 二、國家重點領域研究學院-立法設計

■110年5月28日總統公布「國家重點領域產學合作及人才培育創新條例」，國立大學得設立國家重點領域研究學院

推動領域：

半導體、智慧製造、人工智慧、循環經濟、金融、國際傳播、政治經濟

- ✓鬆綁組織、人事、財務、財產、人才培育及採購等事項
- ✓促使產業有效有序參與國立大學產學合作治理，提高資源投入意願
- ✓培育高階科學技術人才

## 二、國家重點領域研究學院-辦理情形

### 核定11校12個研究學院

- 臺大-重點科技研究學院
- 臺師大-跨域科技產業創新學院
- 政大-國際金融學院
- 北科大-創新前瞻科技研究學院
- 臺科大-產學創新學院

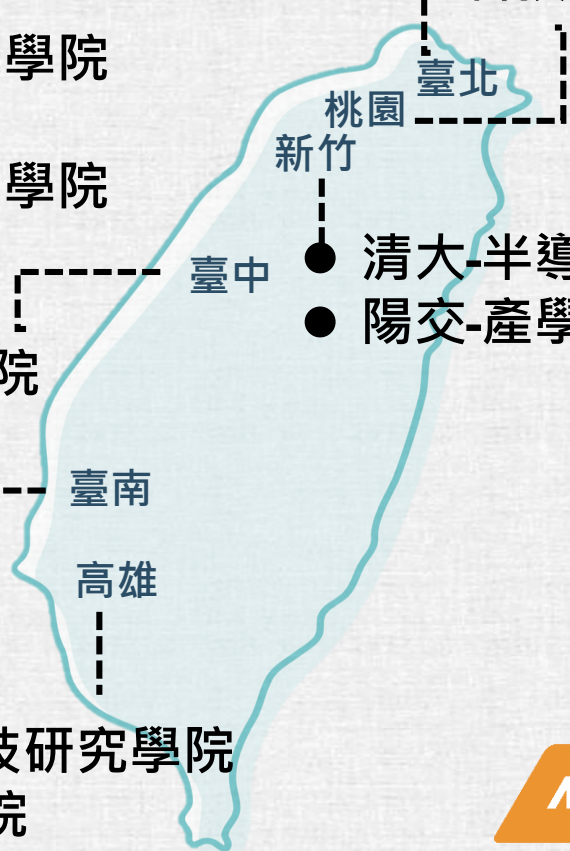
- 中興-循環經濟研究學院

- 成大-智慧半導體及永續製造學院

- 中山-半導體及重點科技研究學院  
國際金融研究學院

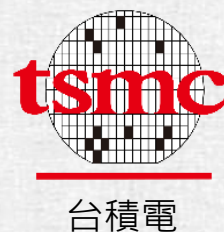
- 中央-永續與綠能科技研究學院

- 清大-半導體研究學院
- 陽交-產學創新研究學院



### 執行成果

- 每年核定超過1,000個外加招生名額
- 超過140個合作企業參與
- 112年合作企業共挹助超過11億元；國發基金補助超過10億元



### 三、精進作為

- **落實20座人才培育基地目標**，針對當前重點產業設置區域型教學場域，預計113年核定滿20座基地。
- 依循政府重點產業政策(如半導體、AI等)，**擴大補助大專校院建立教學實作環境**。
- 引導**產業積極參與人才培育**，包含**擴大業師**、實習職缺等資源，提供良好就業環境或留才條件，吸引學生在地就業。
- 將視研究學院產學合作需求及人才培育到位情形，持續**擴充招生名額及師資員額**。
- 鼓勵研究學院參與國際聯盟合作，並同步與**地方政府合作**，促進重點領域人才培育。



謝謝聆聽  
敬請指教



教育部