

嚴重特殊傳染性肺炎 疫情現況及應處作為

嚴重特殊傳染性肺炎中央流行疫情指揮中心

監測應變官 莊人祥

109年1月30日

中國大陸疫情現況

中國大陸

- 7,711例確定病例
- 12,167例疑似病例
 - 重症：1370例
 - 死亡：170例
 - 31省市區均有病例
(不含港澳特別行政區)

其他國家地區：100例確定病例

湖北省

- 醫院群聚
- 醫護人員死亡

廣東省

WHO評估

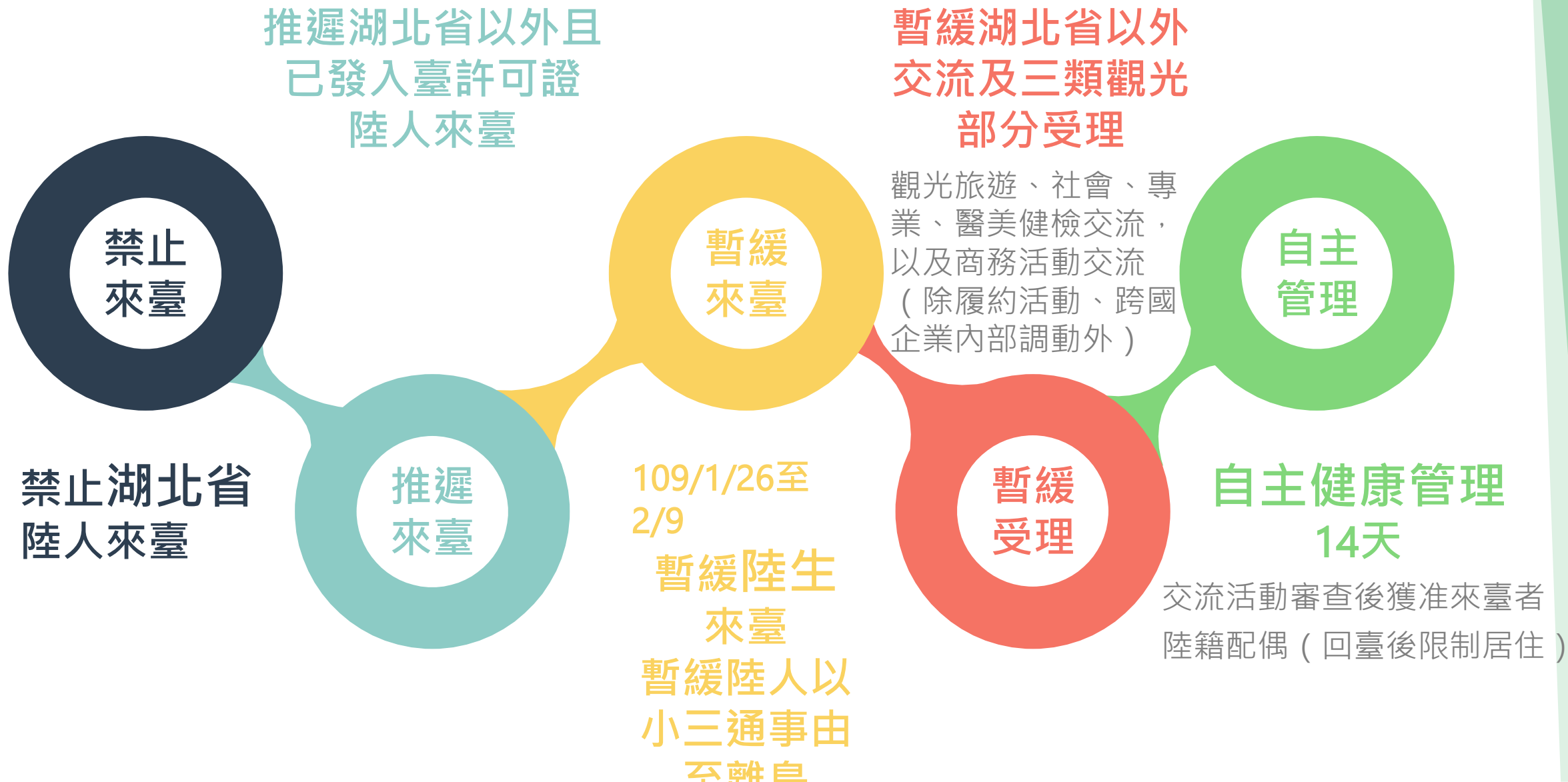
- 中國境內流行風險為非常高，區域與全球則為高
 - 109/1/22後新增個案僅<15%具市場或動物暴露史
 - 有人傳人及家庭隔代傳播發生
- WHO於109/1/22、23召開「新型冠狀病毒肺炎IHR緊急委員會會議」：
- 疫情**未構成**「國際關注公共衛生緊急事件（PHEIC）」
 - 預定於今日再次召開會議

國內疫情監測



嚴重特殊傳染性肺炎通報個案趨勢圖

邊境管制應處作為 — 限制來臺



醫療應變應處作為 — 掌握隔離病床

區域	全國					
	負壓隔離病房			普通隔離病房		
	病床數	可供使用 空床數	可使用率	病床數	可供使用 空床數	可使用率
臺北區	275(29)	137(13)	49%	210	111	53%
北區	82(8)	34(7)	41%	13	5	38%
中區	132(20)	66(18)	50%	75	30	40%
南區	199(22)	126(13)	64%	76	62	82%
高屏區	165(9)	49(7)	30%	39	19	49%
東區	31(4)	19(3)	61%	34	28	70%
總計	884(92)	431(61)	49%	453	255	56%

- 109/1/25、26函請各地方政府衛生局督導轄區醫療機構，依衛生主管機關核定之負壓及普通隔離病床數每日通報病床使用情形。
- 括號數字為各網區應變醫院之負壓病床數。

社區防疫應處作為 — 建立追蹤管理機制

介入措施	居家隔離	健康關懷	健康追蹤	自主健康管理	自我健康觀察
對象	確定病例之接觸者	無症狀且有湖北省旅遊史旅客	中港澳入境有發燒或呼吸道症狀旅客	通報個案但已檢驗陰性且符合解除隔離條件者	中港澳入境無症狀旅客
負責單位	地方衛生主管機關	地方政府民政局里長或里幹事	地方政府衛生主管機關	地方政府衛生主管機關	旅客每日隨機抽樣由民政局監管
方式	居家隔離14天 主動監測1天2次	居家檢疫14天 主動監測1天1次	主動監測14天 1天1次	被動監測14天	自我觀察14天
配合事項	<ul style="list-style-type: none"> ■ 衛生主管機關開立「<u>居家隔離通知書</u>」 ■ 衛生主管機關每日追蹤2次 ■ 居家隔離期間如未配合通知書所列規範，將依傳染病防治法進行強制安置 	<ul style="list-style-type: none"> ● 檢疫人員開立「<u>居家檢疫通知書</u>」 ● 里長或里幹事進行健康關懷14天，每日撥打電話詢問健康狀況並記錄「<u>健康關懷紀錄表</u>」 ● 居家檢疫期間如未配合通知書所列規範，將依傳染病防治法進行強制安置 	<ul style="list-style-type: none"> ● 檢疫人員開立「<u>健康關懷通知書</u>」、「<u>入境健康異常旅客配合衛生措施及健康管理敬告單</u>」 ● 衛生主管機關進行健康追蹤14天 ● 健康追蹤期間應盡量避免外出，如需外出應全程配戴外科口罩；落實呼吸道衛生及咳嗽禮節；每日早/晚各量體溫一次 	<ul style="list-style-type: none"> ● 衛生主管機關開立「<u>自主健康管理通知書</u>」 ● 自主健康管理期間盡量避免外出，如需外出應配戴外科口罩；落實呼吸道衛生及咳嗽禮節；每日早/晚各量體溫一次 	<ul style="list-style-type: none"> ● 航空公司提供「<u>防範新型冠狀病毒肺炎旅客入境健康聲明卡</u>」，主動申報，簽名具結 ● 自我健康觀察期間出入公眾場所應配戴外科口罩落實呼吸道衛生及咳嗽禮節；每日早/晚各量體溫一次
法令依據	傳染病防治法第48條	傳染病防治法第58條	傳染病防治法第36條	傳染病防治法第36條	傳染病防治法第36條

物資整備應處作為 — 民生口罩產能現況

衛生福利部 醫療戰備物資

中央、醫療院所及衛生局所
三級儲備

品項	截至1/29存量
N95口罩	188.8萬片
全身式防護衣	46.1萬件
外科口罩	2050.4萬片
一般隔離衣	43萬片
防護面罩	6.7萬片

支援



1/22~1/29已釋出
外科口罩**1970萬片**予
四大超商、藥妝通路

1/30將再釋出**600萬片**

經濟部 口罩民生物資

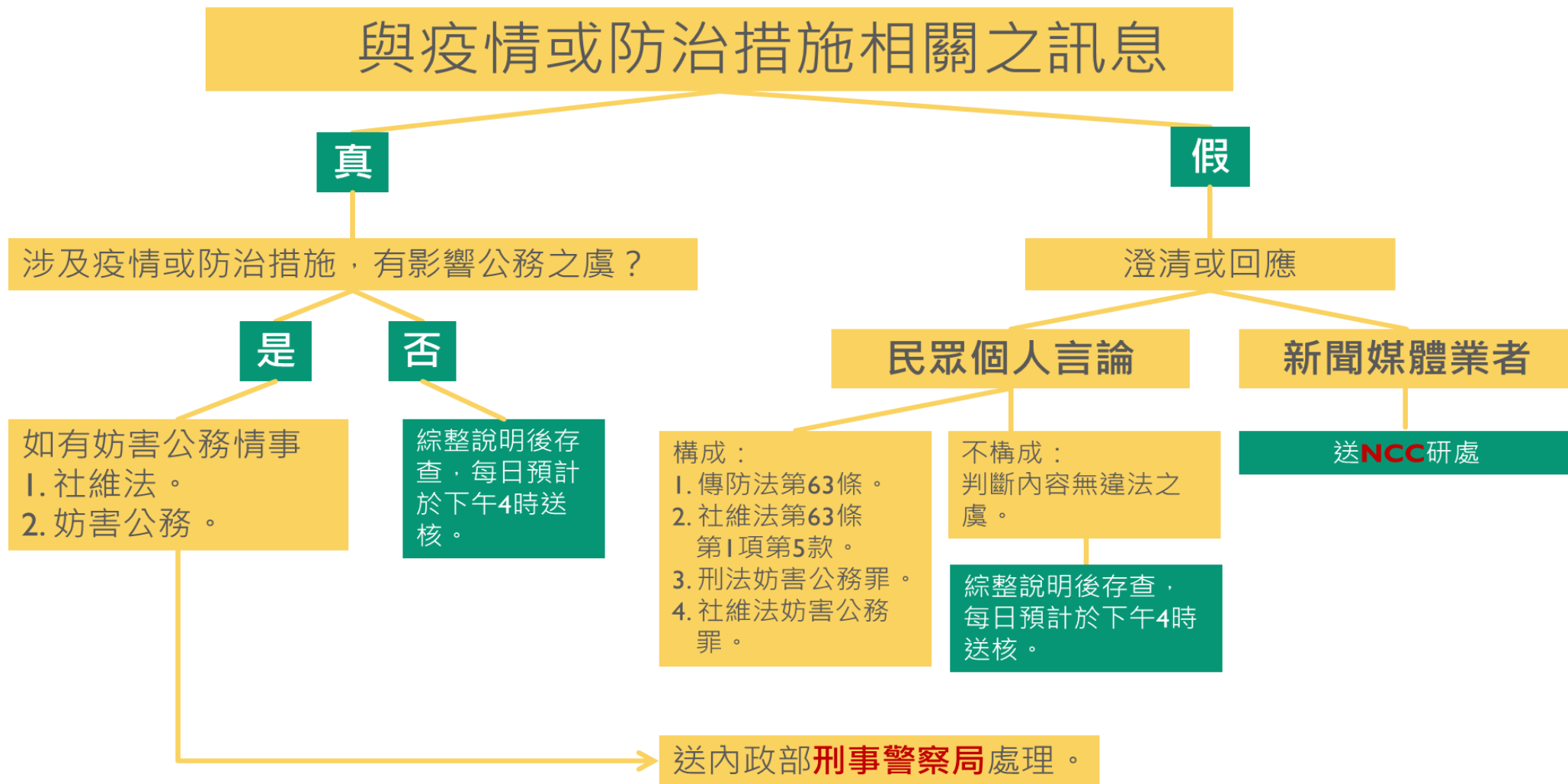
1. 增加供應
2. 支援通路
3. 提升產能



4. 管制出口
5. 徵用口罩
6. 加強宣導

自1/24至2/23
管制N95及醫療口罩出口

假訊息防制應處作為 — 訊息釐清及處理



■ 已收65案，辦結63案（包含7案函送刑事警察局，1案送NCC要求媒體自律）。

宣導及諮詢應處作為 — 運用多元管道及新媒體加強宣導

▲注意 嚴重特殊傳染性肺炎 (武漢肺炎)

通報定義：

- ◆14天內有湖北旅遊史 + 發燒或呼吸道感染
- ◆14天內有中國旅遊史 (不含港澳) + 肺炎

更多資訊請點我

自中國返台14日內若有不適，撥1922依指示就醫，並務必主動告知旅遊史



咳嗽戴口罩 肥皂勤洗手 少去傳統市場 醫院等人多場所 避免接觸野生動物、禽鳥

就醫民衆及陪病家屬 請注意

- 進入醫療院所 務必佩戴口罩
- 就診時務必主動告知 發病前14日內旅遊史、職業別 接觸史及是否群聚 (TOCC)



製作日期: 2020/01/25

中央流行疫情指揮中心 關心您  www.cdc.gov.tw  1922防疫專線  Taiwan CDC LINE@ 疫情通報及諮詢專線：1922

中國新型冠狀病毒肺炎 協助防疫可以怎麼做

平時養成這些習慣

- 量體溫、以肥皂勤洗手
- 減少觸摸眼鼻口
- 盡量不要到人多擁擠的公共場所

若出現發燒、咳嗽或呼吸急促症狀

- 務必在家休息，不要到公共場所

如有必要外出，例如：就醫

- 務必戴口罩、肥皂勤洗手
- 並妥善處理口鼻分泌物

- 記者會：共辦理34場
- 新聞稿：共發布52則
- 致醫界通函：共發布9則
- 媒體邀訪：共5場
- 設置疾病專區，供民眾快速查詢
- 完成Q&A，並即時更新