



馬太鞍溪堰塞湖災後 應變重建任務轉型報告

114年10月23日

壹、應變救災任務轉型：壩體風險監測系統化



■ 每日監測壩體水位尚稱穩定

農業部林業及自然保育署 每日監控調查(截至10-21 18:00)

■ 蓄水量目前減少為 **150萬噸**，原來量體之 **1.7%**



10月19日由空勤協助
投入日方贈送浮標型水位計

■ 新堰塞湖(馬太鞍溪堰塞湖2)

10月21日形成並於21:00溢流

溢流前水量 **60萬噸**

溢流後水量 **5萬噸**

壹、應變救災任務轉型：疏濬進度超前



疏濬維持河流安全流量

■ 緊急疏濬：

進度達 **71.7** 萬方 (統計截至10.20)

穩定朝本年度底目標
100萬方推進



資料來源：經濟部水利署

壹、應變救災任務轉型：光復堤防加固



資料來源：經濟部水利署



完成堤防全面加固

光復堤防完成：

2,860公尺 (統計截至10.20)



壹、應變救災階段任務轉型：完成實兵演練



協同縣府完成疏散撤離實兵演練

114.10.18(六)



主動與村里長及鄉長溝通
凝聚撤離行動共識



資料來源：前進協調所



發布告警

交通管制

災害弱勢

機具撤離

壹、應變救災任務轉型：涵管便道應處

■ **人力機具**：人力**1,275**人次、
機具**1,259**台

■ **車流量**：北上**31,179**輛、
(截至10月19日) 南下**31,601**輛



■ **預警性封橋**：10月21日**19:00**

■ **溢淹橋面**：10月21日**22:00**

壹、應變救災任務轉型：側溝及雨水下水道

■ 側溝清淤長度：47.8公里

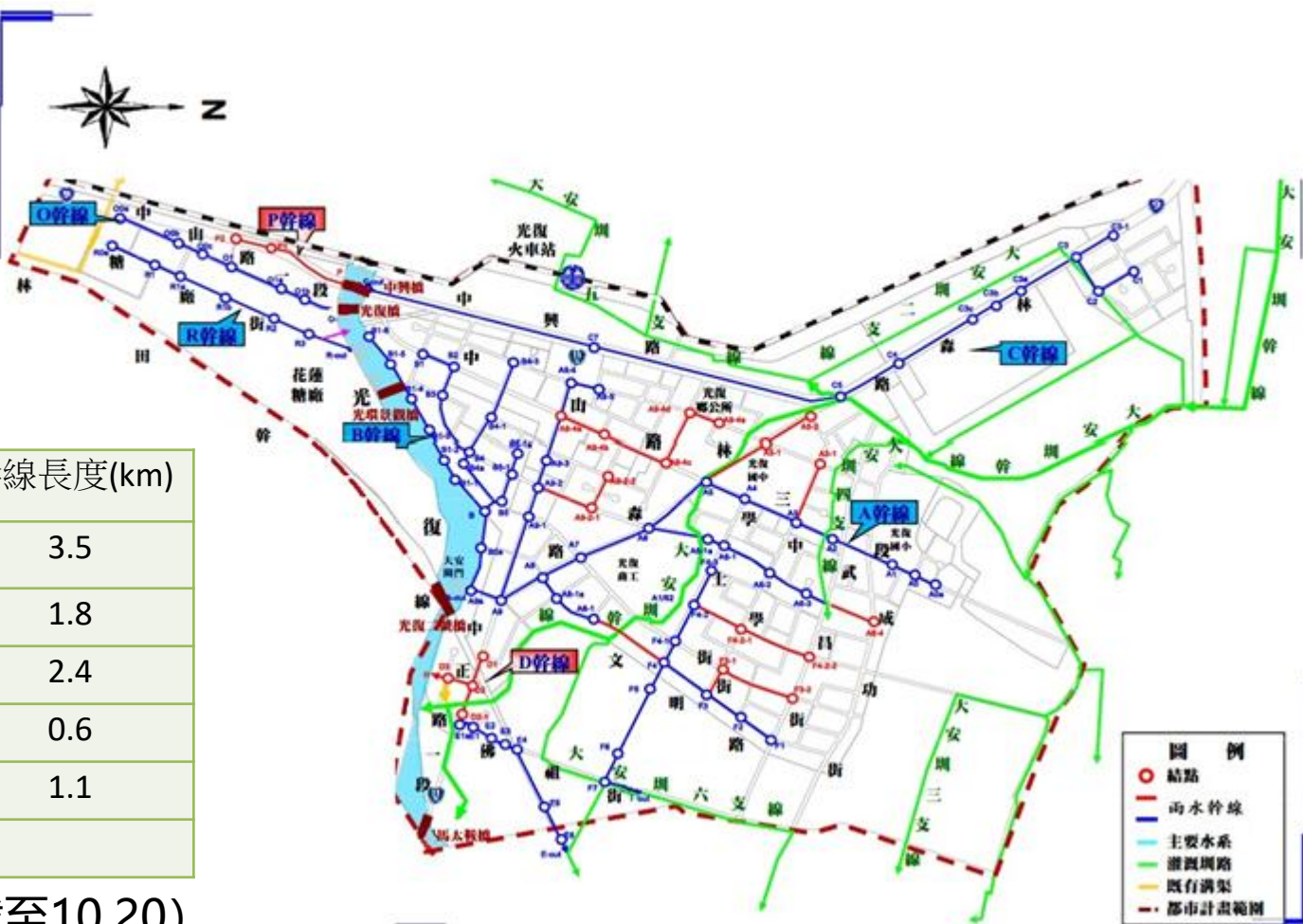
清淤量約3萬公噸

■ 雨水下水道清淤量：

1.8萬公噸

	清淤量(噸)	平均管涵尺寸(m2)	平均淤積量(%)	幹線長度(km)
A幹線	7168	1.6x1.6	40%	3.5
B幹線	1555.2	1.2x1.2	30%	1.8
C幹線	5529.6	3.6x1.6	20%	2.4
E幹線	1200	1.0x1.0	100%	0.6
F幹線	2200	1.0x1.0	100%	1.1
總計	17652.8公噸			

(統計截至10.20)



資料來源：內政部

壹、應變救災任務轉型：環境清淤與暫置

■ 環保局相互支援：1萬人次

清淤**26.6**萬公噸 (統計截至10.17)



■ 暫置場：啟用3、備用3

可容納**100萬**公噸淤泥及垃圾量

(統計截至10.17)

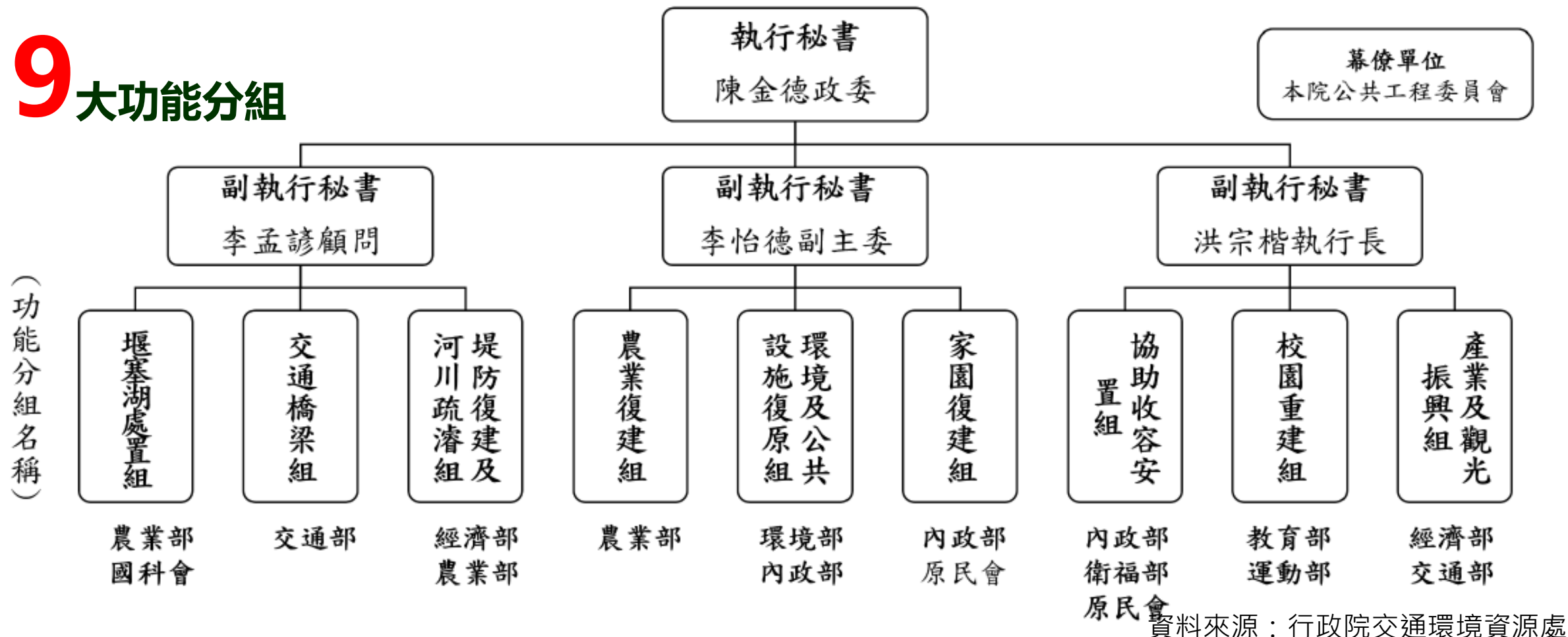


資料來源：環境部

貳、重建任務轉型重點：中央協調會報接棒

馬太鞍溪堰塞湖災後復原重建中央協調會報

9 大功能分組



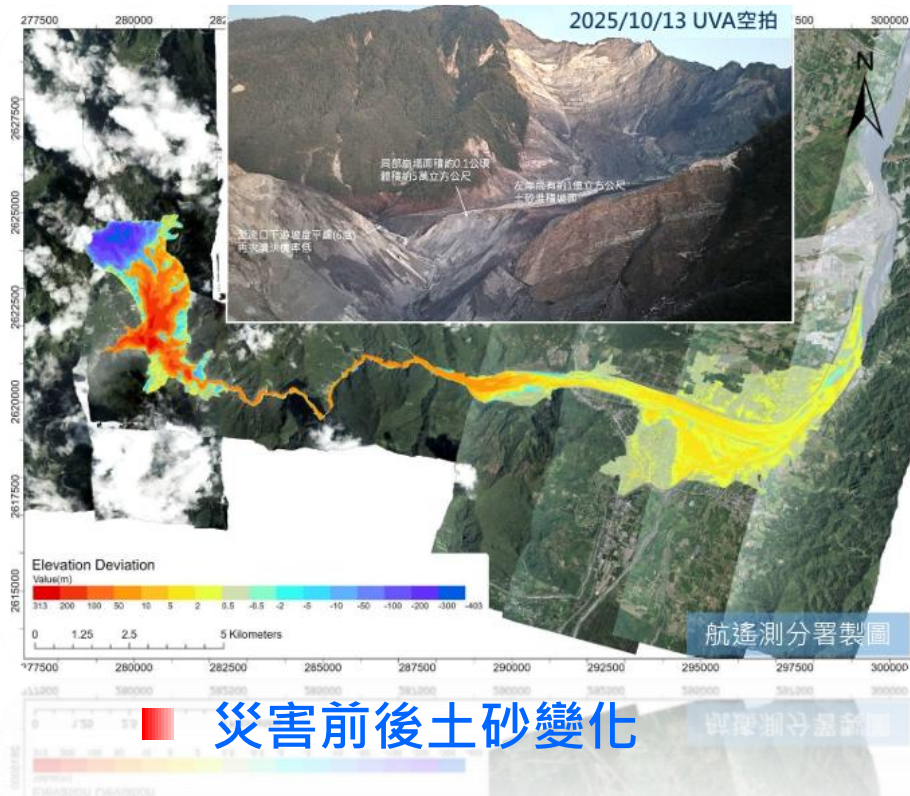
資料來源：行政院交通環境資源處

貳、重建任務轉型重點：中央協調會報接棒

■ 堰塞湖處置組

✓ 馬太鞍溪堰塞湖之調查、監測、土砂防治及必要減災工程措施等任務

■ 蓄水量校正判釋結果



■ 災害前後土砂變化



■ 便道打設及林道改道

資料來源：農業部

貳、重建任務轉型重點：中央協調會報接棒

■ 堰塞湖處置組

■ 安裝水位計



■ 馬太鞍溪防砂設施工程

■ 臨時排水路+臨時排水管+植生復育



長殿地區

- (左)臨時排
- (右)路臨時排水管



■ 天然壩降挖及穩定工程

資料來源：農業部

貳、重建任務轉型重點：中央協調會報接棒

■ 農業復建組

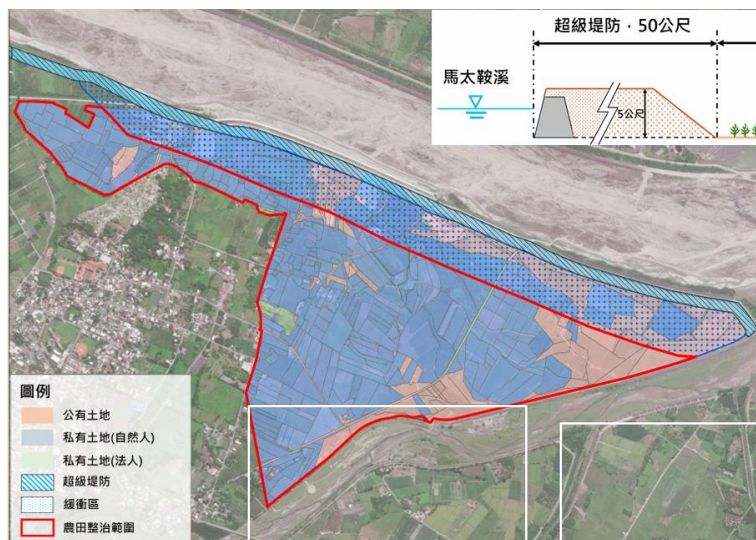
✓ 農業生產環境重建、果園廢園新植、農田復原重建及專案休耕等災後復建



■ 農田淹沒範圍

鄉鎮	村里	淹沒面積(公頃)		
		厚度小於20公分	厚度大於20公分	小計
光復鄉	大平村	3.2	174.4	177.6
	大同村	8.1	9.3	17.4
	大安村	1.6	0	1.6
	大馬村	23.0	14.1	37.1
	大華村	4.7	0	4.7
	北富村	1.0	47.9	48.9
鳳林鎮	東富村	23.7	36.6	60.3
	合計	65.3	282.3	347.6
	林榮里	7.9	0	7.9
鳳林鎮	長橋里	113.5	209.7	323.2
	大榮里	45.4	0	45.4
	山興里	49.8	0	49.8
合計	216.6	209.7	426.3	
總計		281.9	492.0	773.9

■ 重災區農田整治範圍



■ 緊急供灌計畫



■ 研擬農田整治處理方案

土砂全部移除-再重建

土砂大部分留置原地-
原地籍重建

土砂大部分留置原地-
農地重劃

資料來源：農業部

貳、重建任務轉型重點：中央協調會報接棒

■ 交通橋梁組

- ✓ 馬太鞍溪橋重建、公路及交通工程與設施等災後復原重建任務



資料來源：交通部

警訊通知 現在
林保署通知馬太鞍溪今天新增堰塞湖將於 24 小時內溢流，為維護用路人安全，依中央前進指揮所指示下午 19 時 30 分封閉「台 9 線 231k+952 馬太鞍溪橋南下及北上便道」，禁止人車通行。交通部公路局東區養護工程分局 03-9962683



花蓮光復鄉災後復原

馬太鞍溪橋臨時便道

預警性封閉

發佈時間 10/21 19:30 訊息來源 行政院前進協調所

貳、重建任務轉型重點：中央協調會報接棒

■ 堤防復建及河川疏濬組

- ✓ 堤防重建及疏洪設施，河川、排水上中下游系統性治理、清淤及土方清運處理，中央管河川與排水設施等災後復原重建任務。



資料來源：經濟部

里程碑	累積目標 (萬立方公尺)
114年底	100萬
115年汛期前	300萬
115年年底	600萬

河道主深槽重建
長度約8,000公尺
，深度5公尺



貳、重建任務轉型重點：中央協調會報接棒

■ 環境及公共設施復原組

- ✓ 兩污水下水道系統、家戶污水、道路及排水設施之清淤、修繕及新建，災後砂土混雜廢棄物分類去化等任務

光復第三暫置場
23°38'13.8"N 121°24'51.6"E



面積5.27公頃，
預估堆置量為40萬公噸

鳳林第一暫置場
台糖公司鳳林鎮林田農場95耕區中原段64、53地號
23°44'39.6"N 121°28'56.1"E



面積3.88公頃，
使用面積僅400平方米

鳳林第二暫置場 (由第九河川分署提供)
地點在鳳林中心埔旁河床，無地號
23°43'04.7"N 121°28'08.6"E



鳳林第二暫置場

使用面積僅360平方米

資料來源：環境部

貳、重建任務轉型重點：中央協調會報接棒

■ 協助收容安置組

- ✓ 協助地方政府執行短期安置及收容受災民眾、災害救助、心理輔導及社會支持等復原重建任務

心理支持服務資源

安心關懷站

站點	地址	10/1 (三)	10/2 (四)	10/3 (五)
大進國小	花蓮縣光復鄉糖廠街4號	08:00-20:00	08:00-20:00	08:00-20:00
馬太鞍教會	花蓮縣光復鄉中山路三段89巷14號	08:00-20:00	08:00-20:00	08:00-20:00

- 花蓮縣政府心理支持服務專線：
03-8351-885 (服務時間08:00-20:00)
- 衛生福利部24小時安心專線：1925
- 在地社區心理衛生中心：



花蓮市林森路391號 03-8351-885
鳳林鎮光復路94號 03-8760-208
玉里鎮博愛路53-1號 03-8888-002

114.10.01更新

114.10.01更新

災後心理支持5口訣



• 花蓮縣府社區心理衛生中心→
• 衛福部24小時安心專線：1925
03-8327-882 (08:00-20:00)
• 花蓮縣府災害應變中心→



資料來源：原民會

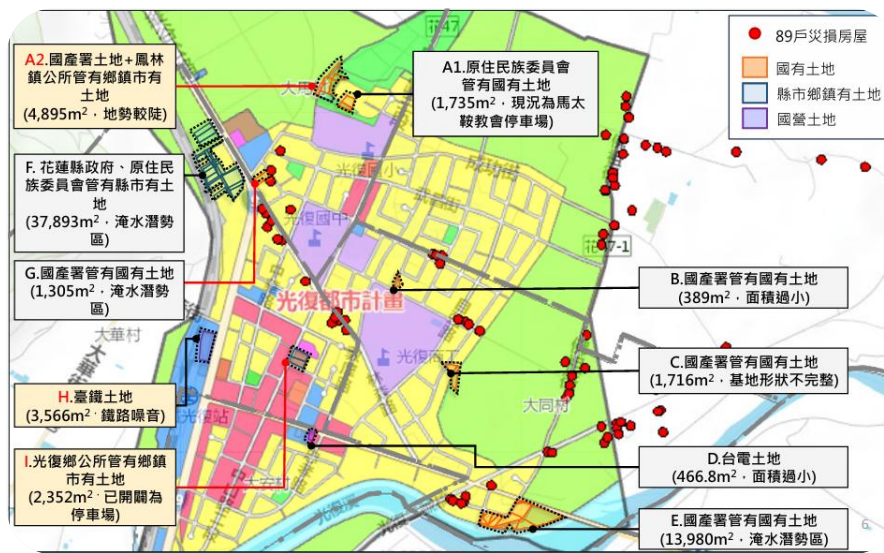
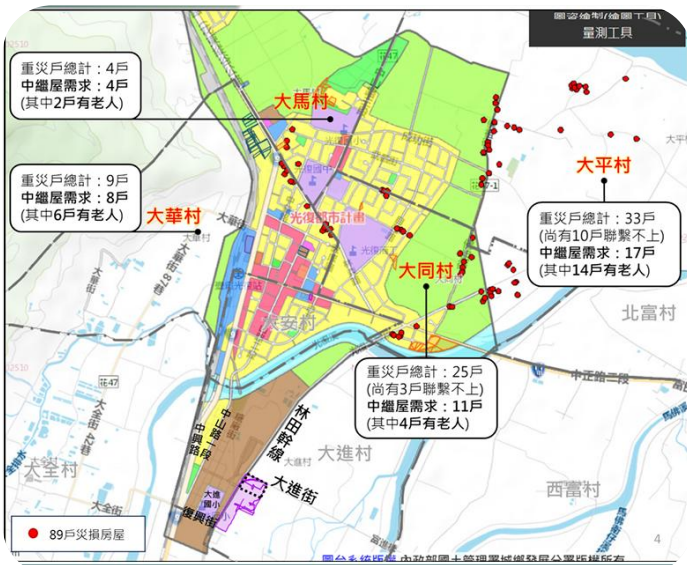
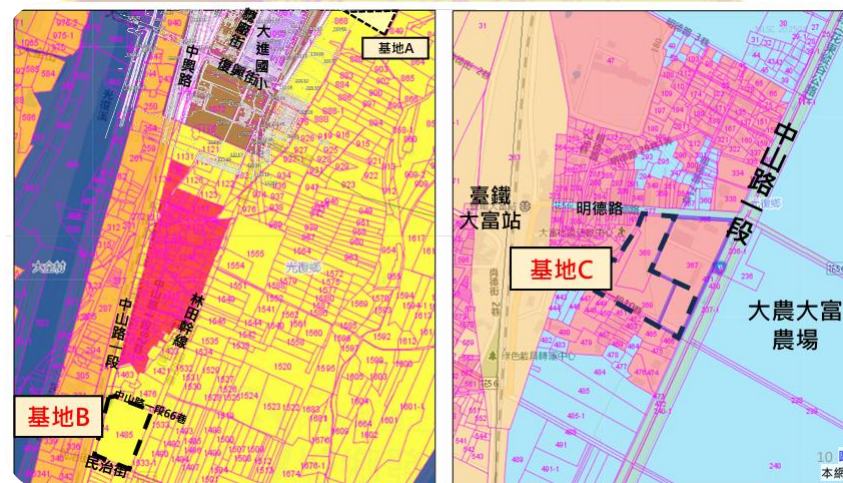
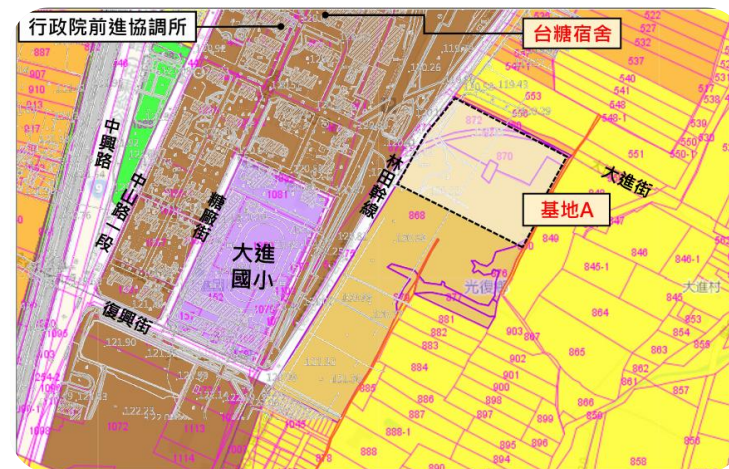


資料來源：衛生福利部

貳、重建任務轉型重點：中央協調會報接棒

■ 家園復建組

✓ 中繼屋、租金補貼、修繕重建貸款利息補貼措施等中長期住宅重建任務



資料來源：內政部 ■ 中繼屋基地盤點

■ 重災戶中繼屋及整修重建意向

貳、重建任務轉型重點：中央協調會報接棒

■ 校園重建組

- ✓ 辦理及協助受災校園及運動場（館）復原重建

光復
商工



光復
國中



資料來源：教育部

貳、重建任務轉型重點：中央協調會報接棒

■ 產業及觀光振興組

- ✓ 協助地方政府辦理**產業及觀光振興復甦任務**



- 刻正規劃：『花東縱谷1+1幸福專案』與『花東出「鏟」的幸福！感恩有你！幸福旅遊月月送！』、歐亞菲板塊音樂會、「波段行銷、遊程導流」等活動

資料來源：交通部、經濟部