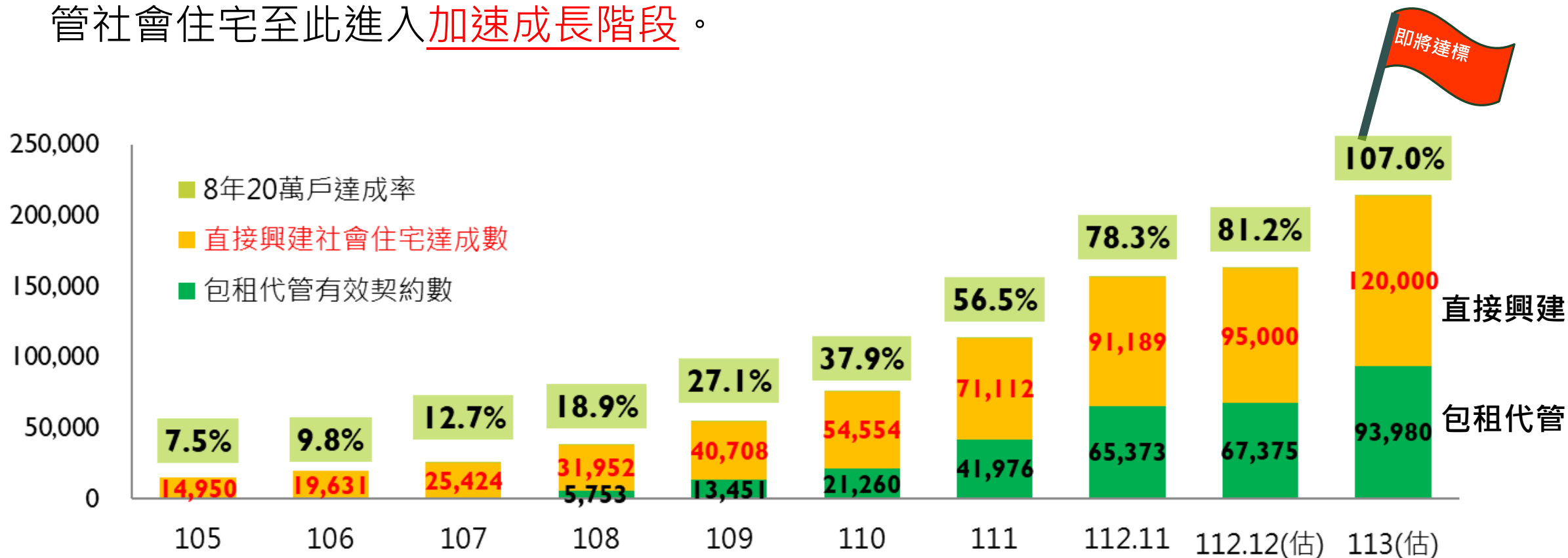


推動社會住宅成果與提升社宅用 地供給精進措施

112.12.14

達成15.65萬戶，預計113年底前達成20萬戶目標

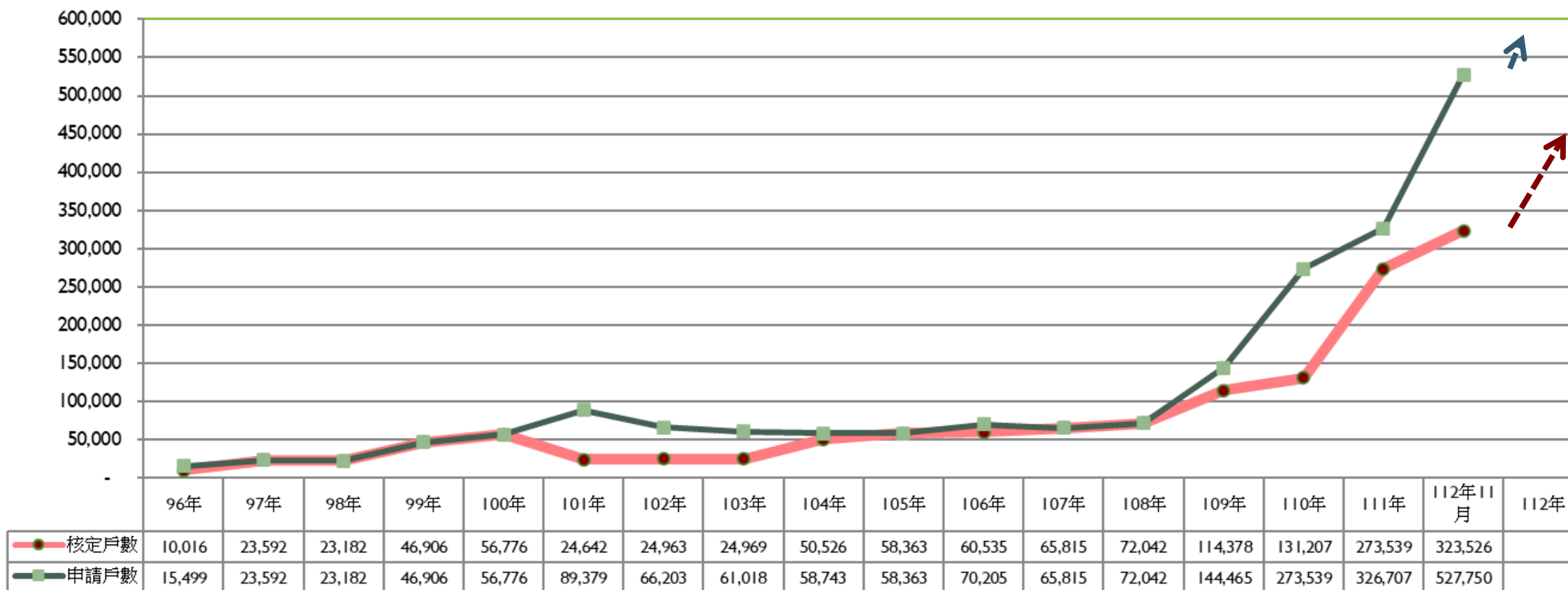
政府自106年正式啟動8年20萬戶社宅政策以來，前四年採「中央補助，地方推動」模式，於110年啟動「中央主導，地方配合」模式，直接興建與包租代管社會住宅至此進入加速成長階段。



租金補貼申請戶數突破50萬戶，96年以來最高

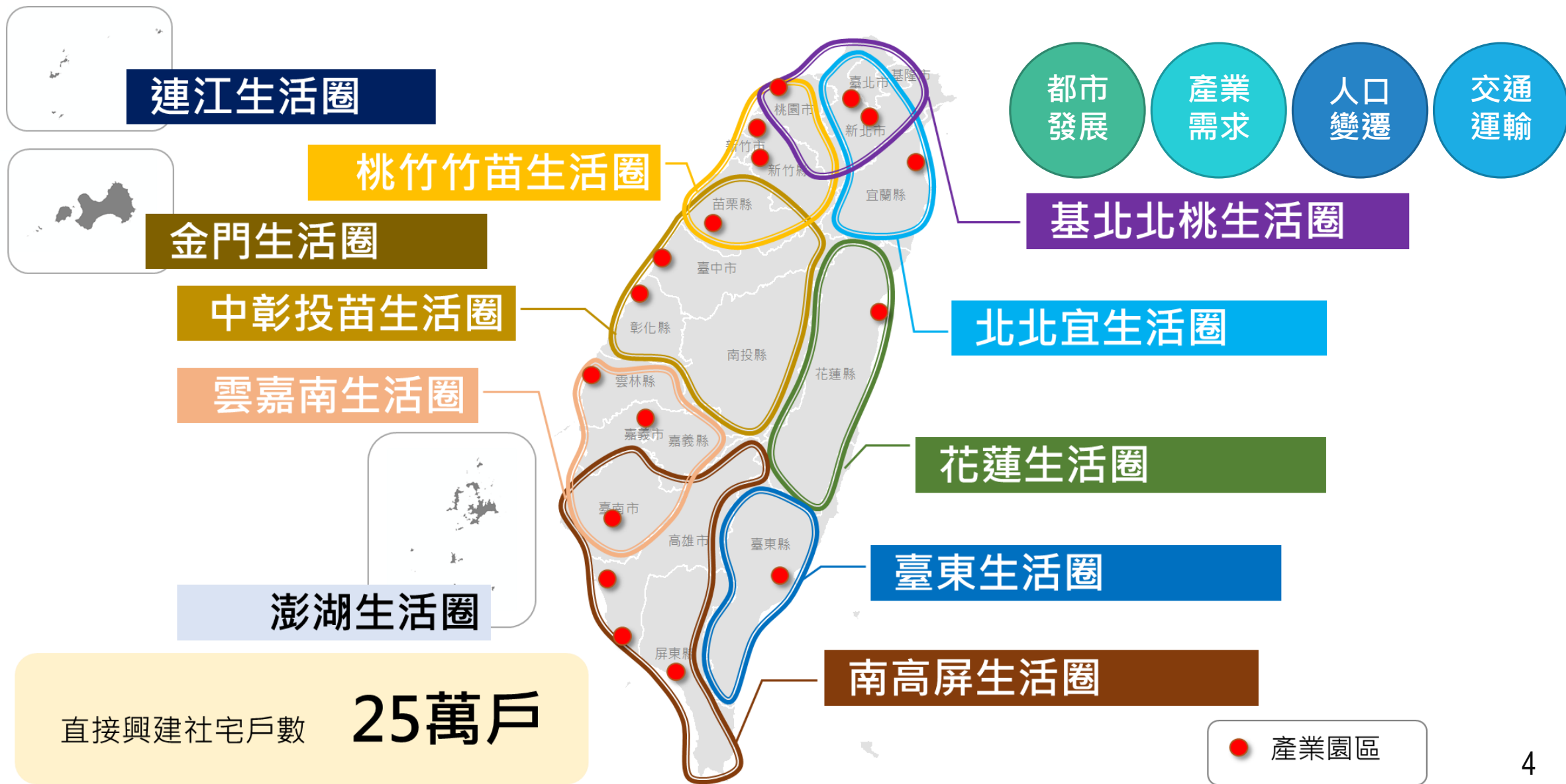
112年 300億元中央擴大租金補貼，申請戶已突破50萬戶，持續增長中 **527,750戶**-截至11/30

111年核定達**27萬**餘戶
 112年11月底核定**32萬**餘戶
 112年底預估核定**40萬**戶



社會住宅未來式：

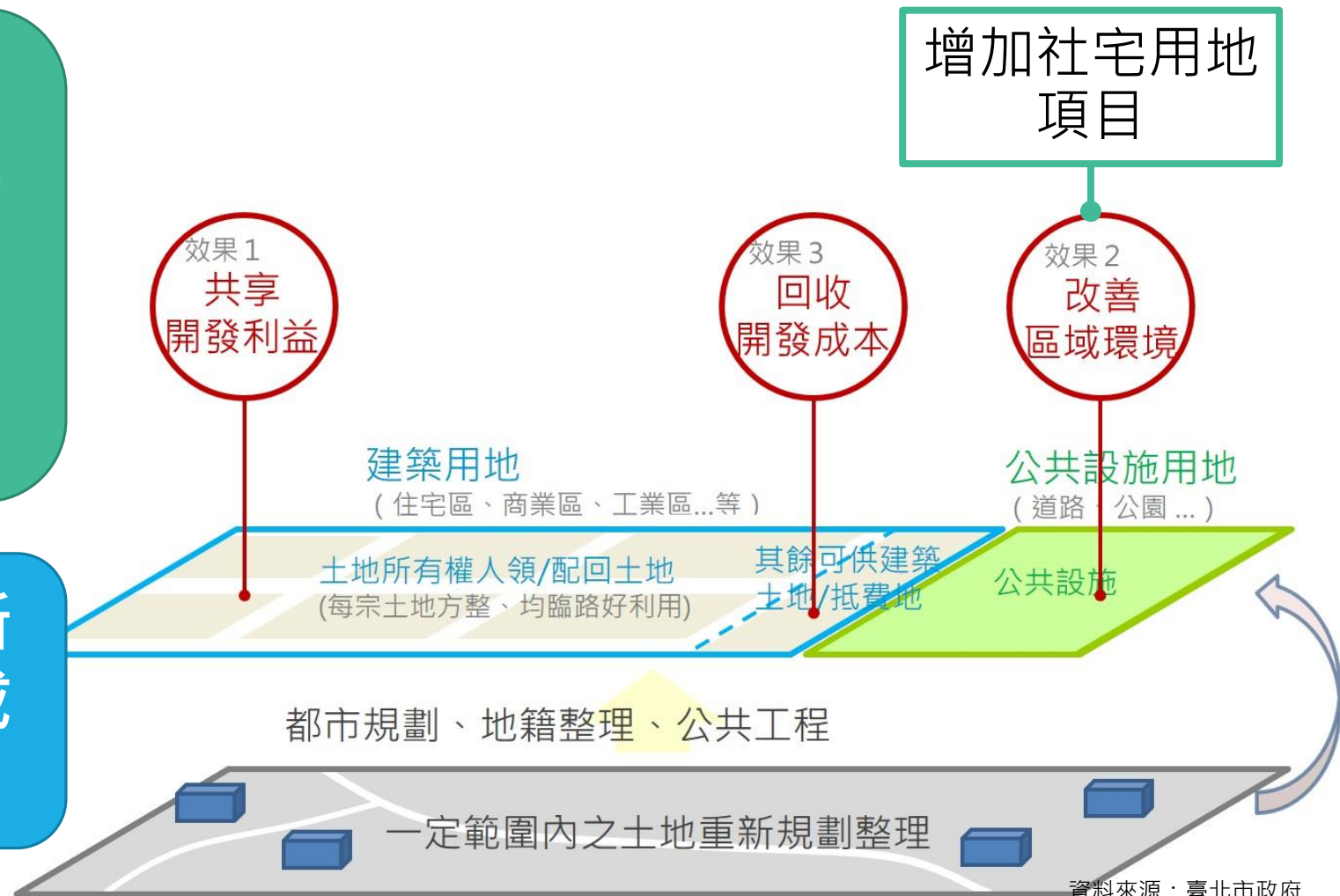
直接興建社會住宅未來8年配合生活圈統籌規劃



整體開發區配合發展需求增設社宅

市地重劃、區段徵收等
整體開發地區配合發展需要
增加社宅用地
(六都5%、非六都3%、專案
讓售給中央政府興辦社宅)

修訂整體開發區相關法規新增「社會福利設施用地」或「社宅專用區」



資料來源：臺北市政府

新增六都社會住宅社區專案開發區

持續盤點六都辦理
大規模社會住宅社區
專案開發區

大規模社宅得以整體
開發方式全區取得

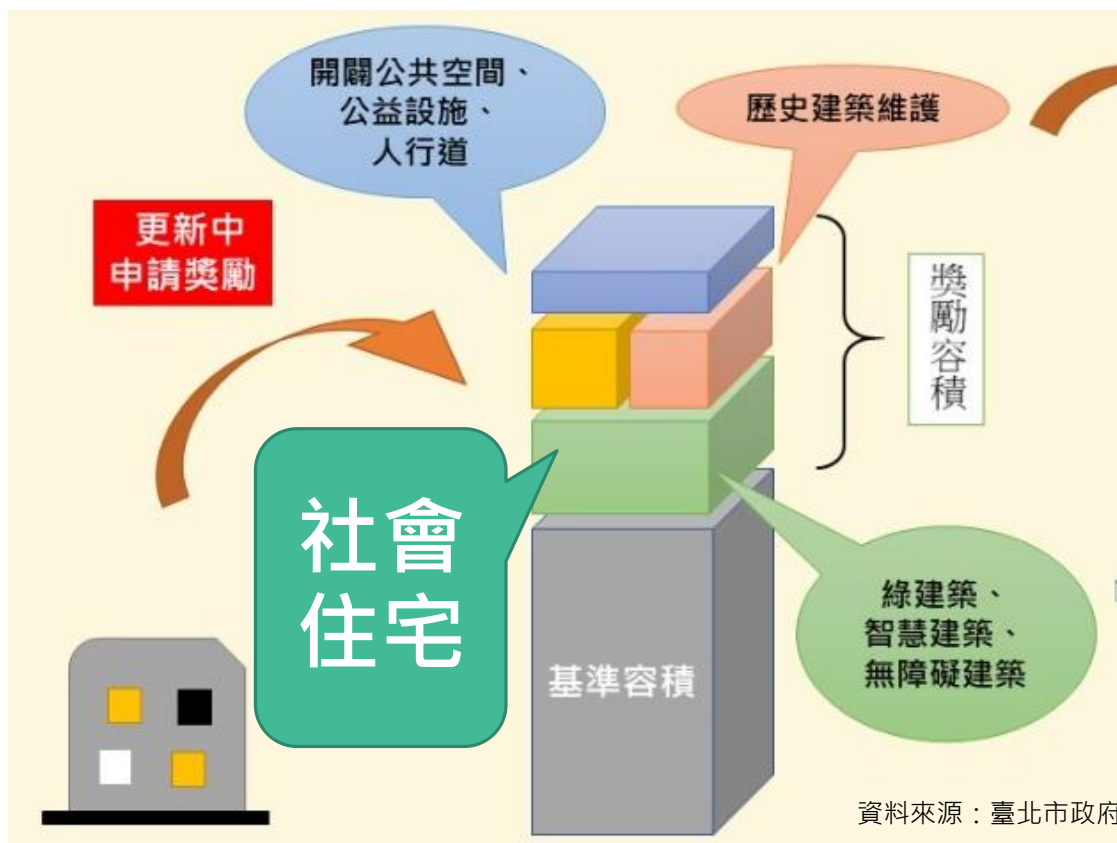
- ◆ 前為2017台北世大運選手村，完成階段性任務後轉作『只租不售』社會住宅，並由國家住都中心營運管理
- ◆ 基地面積合計為9.93公頃，共34棟大樓，3,490戶
- ◆ 現為全國最大社會住宅，且為一實驗性、示範性營運場域



林口世大運選手村社會住宅

修法增加多元取得社會住宅措施

都市更新容積獎勵



大眾運輸場站開發 TOD 增額容積獎勵



簡報結束

