



# 110年全國性公民投票 選務工作籌辦情形報告

中央選舉委員會

公投12.18 人民是投家



## 改定投票日期

法定公投日為110.8.28  
因受COVID-19疫情影響  
依法改定於110.12.18舉行投票  
投票時間定於上午8時至下午4時



## 重要選務工作日程

- 110.07.02 發布改定投票日期公告
- 110.08.08 投票權人名冊編造完成
- 110.11.08 公告投票所設置地點
- 110.11.13-12.11 辦理意見發表會
- 110.12.14 公告投票權人人數

# 公投案主文



17 您是否同意核四啟封商轉發電？

18 你是否同意政府應全面禁止進口含有萊克多巴胺之乙型受體素豬隻之肉品、內臟及其相關產製品？

19 你是否同意公民投票案公告成立後半年內，若該期間內遇有全國性選舉時，在符合公民投票法規定之情形下，公民投票應與該選舉同日舉行？

20 您是否同意中油第三天然氣接收站遷離桃園大潭藻礁海岸及海域？（即北起觀音溪出海口，南至新屋溪出海口之海岸，及由上述海岸最低潮線往外平行延伸五公里之海域）

# 投開票所、工作人員



投開票所



工作人員

1萬7,479所

26萬3,104人

109年

+253所

1萬7,226所

每所工作人員  
(含防疫人員2人)

15.5 人

107年

+1,593所

1萬5,886所

含警衛人員 1萬7,489人

所有工作人員於12/10前完成講習



投票權人人數 1,982萬5,468人

# 投票所佈置及投票流程動線



- 人力 每所15.5人
- 遮屏 6個外加防疫1個
- 票匭 4個

# 防疫計畫與措施

- 110/ 5/6 訂定110年全國性公民投票因應嚴重特殊傳染性肺炎防疫計畫
- 110/ 5/17 中央流行疫情指揮中心同意備查
- 110/ 6-7月 訂定各該直轄市、縣（市）選務防疫計畫，並函報地方政府備查
- 加強宣導落實執行選務防疫工作

## 防疫物資



- 額溫槍
- 酒精、乾洗手液
- 手套
- 備用口罩
- 護目鏡或面罩

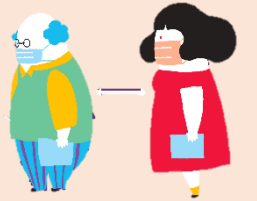
## 工作人員安全防護

- 確認工作人員是否有發燒、咳嗽、呼吸道症狀或身體不適症狀
- 工作人員全程配戴口罩
- 工作人員配置護目鏡或面罩
- 開票人員配戴防疫手套



## 投票權人安全防護

- 投開票場地消毒
- 投票所內外維持社交距離
- 投票所內全程配戴口罩
- 檢疫站量測體溫及手部清潔消毒
- 有發燒症狀民眾實聯制，防疫專用遮屏投票
- 投票所物品定時消毒



## 選務防疫模擬演練



# 配合改定投票日期選務配套措施



名冊編造後戶籍遷徙民眾投票通知單分送原戶籍地及寄送現行戶籍地



請戶所主動告知辦理戶籍遷徙登記民眾須返回原戶籍地投票



加強宣導國民年滿18歲有公投投票權

12月18日公投，18歲以上的國民有公投權，但必須是110年8月27日以前滿18歲者，也就是92年8月28日(含)以前出生的國民，才有投票權哦！



投票所外張貼內政部投票所地點查詢服務QR Code

# 珍惜自己手中一票，尊重他人投票權益

## 禁止干擾 謹慎投票

- 公民投票法雖未禁止政黨或任何人於公投日為公投宣傳或引述民調等，但相關行為仍應受法律之規制
- 為維護投票秩序及投票權利，政黨或任何人於投票日在投票所30公尺外，以擴音器宣傳公投或製造噪音，已達妨害或擾亂投票者，選監檢警人員將本權責依法處理

# 辦理全國性公民投票案意見發表會

- 依公民投票法及全國性公民投票意見發表會或辯論會實施辦法規定，本會應在全國性無線電視頻道舉辦公民投票意見發表會，每一公投案至少舉辦5場。
- 擴大收視：

## 播出前

- 新聞稿提醒收視

## 播出時

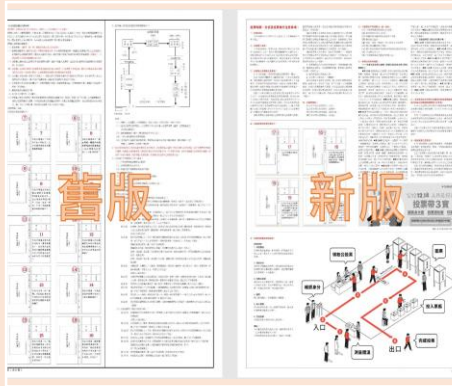
- 無線電視頻道現場播出
- 網路直播

## 播出後

- 各家電視台重播
- 本會網站「110年全國性公民投票專區」隨時點閱

# 公投公報創新服務

## 公投公報新風貌



- 選舉美學新改版
- 閱讀更輕鬆

首創

## 有聲公報專線好好聆



- 國、台、客語專線服務
- 24小時聆聽

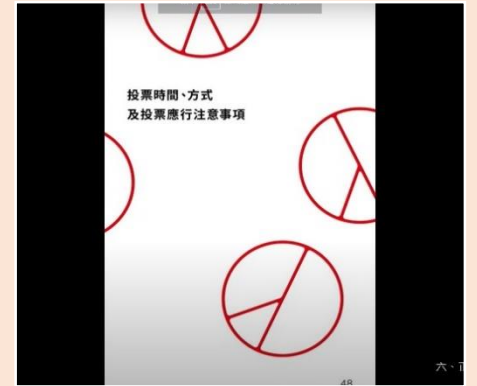
首創

## 公報電子書好好讀



- 翻頁、下載、註記都方便
- 跨平台隨點隨看

## YouTube短片好便利



- 社群轉傳不斷電
- 隨點隨聽無障礙

# 投開票報告表登錄公開透明



公開唱票結束後，由主任管理員填寫投開票報告表。



1份投開票報告表先派專人送達選務作業中心登錄



1份投開票報告表張貼於投開票所門口，可檢視計票結果。

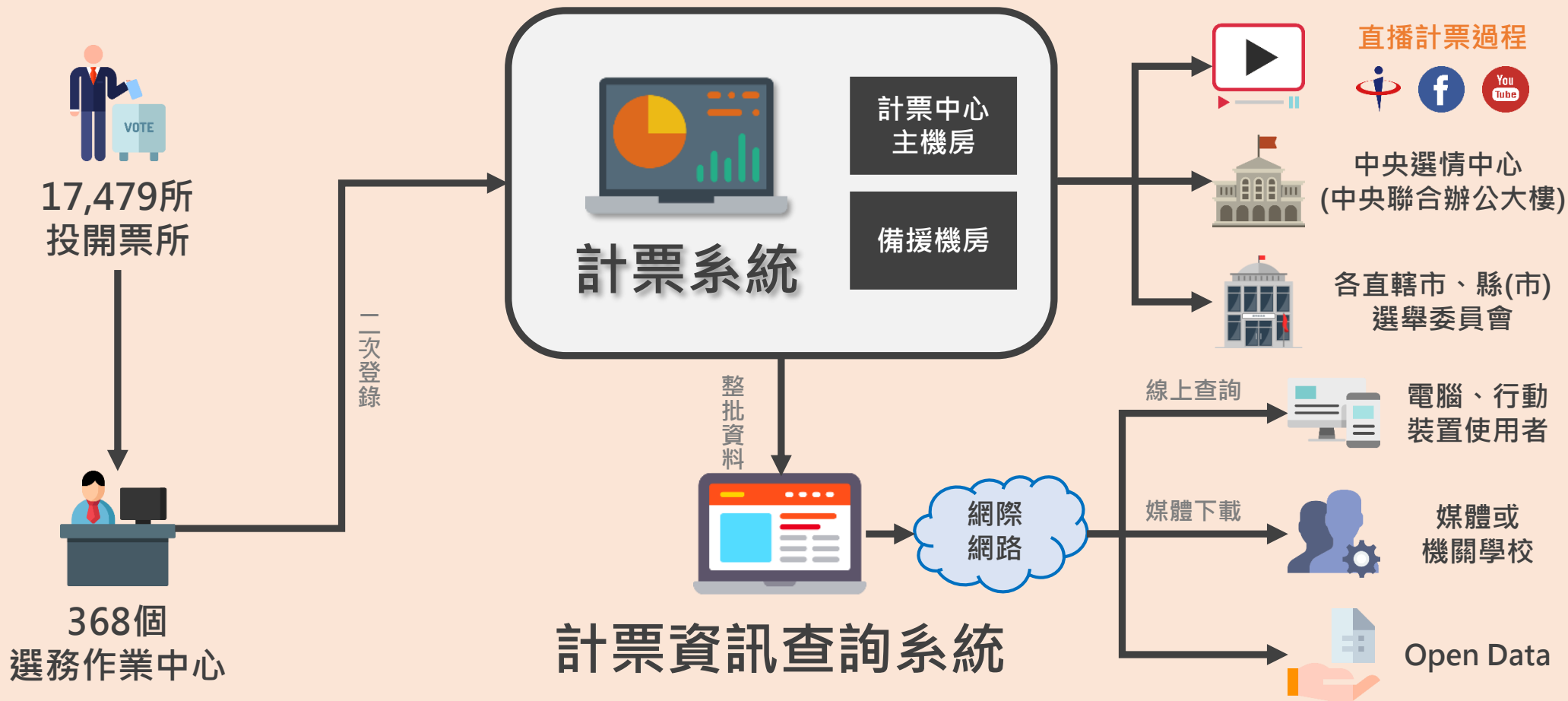


中央選舉委員會公開各投開票所明細原始檔，民眾、領銜人、政黨、媒體均可自行檢視投開票所明細，驗證本會計票結果。



安全、公開透明、可驗證本會無法作假電腦計票結果

# 電腦計票作業流程



# 中央選務指揮及應變中心

12/18 AM 7:00 開設

中央選務  
指揮及應變  
中心



地方同步  
開設選務  
應變中心

## 指揮體系

總指揮  
主任委員

副總指揮  
副主任委員

執行長  
主任秘書

## 跨部會合作

### 進駐機關(單位)

法務部檢察司、法務部調查局、內政部警政署、  
內政部消防署、交通部、交通部中央氣象局、  
經濟部、國家通訊傳播委員會、衛生福利部疾病  
管制署、行政院資通安全處

## 跨機關協力

地方檢調機關(單位)、地方衛生、民政、交通、警察、消防、環保  
機關(單位)

# 珍惜自己手中一票



## 年滿18歲有公投權

12月18日公投，18歲以上的國民有公投權，但必須是110年8月27日以前滿18歲者，也就是92年8月28日(含)以前出生的國民，才有投票權喔!

## 8月9日(含當日)後戶籍遷出者 須返原戶籍地投票



公投12.18 人民是投家

## 投票所四周禁止喧擾

民眾前往投開票所，允應避免穿著配戴具有公民投票相關文字、符號或圖像之貼紙、服飾或其他物品，或是在投開票所四周30公尺內有喧嚷、干擾、勸誘他人投票或不投票之行為，以避免可能觸法而須負起法律責任!



## 投票神器別忘了!



中央選舉委員會  
Central Election Commission

✓ 投票當天記得攜帶國民身分證、印章及投票通知單，並配合選務防疫措施，先做好決定後再進入投票所領票、圈票及投票，投票就可快速又安心