



行政院紓困振興方案記者會

製造業及其技術服務業紓困懶人包

109年4月17日



製造業紓困

補貼減負擔 不夠可再借

振興輔導措施

| | |
|-----|---------|
| 補資金 | 9.46 億元 |
| 拚技術 | 21.8 億元 |
| 顧人才 | 1.5 億元 |
| 拓商機 | 2 億元 |

34.76 億元

爭取預算、加碼紓困

- 薪資及營運
資金補貼 補貼艱困產業
- 租金減免 租金減免緩徵
- 水電減免 減收水電成本
- 安心貸款 加碼大型融資

**加碼
197.1 億元**

薪資有補貼

補 資 金

共編列**197.1億**，至少可以補助**30萬**名以上企業員工



補貼對象

艱困企業(營收減少**5成**)

製造業

依法辦理**工廠登記**
(免辦工廠登記者應檢附證明文件)

技術服務業



補貼內容

減輕
發薪成本

補貼正職員工
今年**4到6月**
每人**經常性薪資之4成**
每月上限**2萬元**

減輕
營運成本

發放**一次性營運資金**，
每位員工補貼 **1萬元**



申請文件

營收
資料

- 1/ 申請及聲明書
- 2/ 營收下降超過50%的證明文件

薪資
資料

- 3/ 勞保投保單位被保險人名冊
- 4/ 薪資清冊及薪資轉帳證明
(經常性薪資)

補貼
領據

- 5/ 薪資補貼及營運資金補貼領據

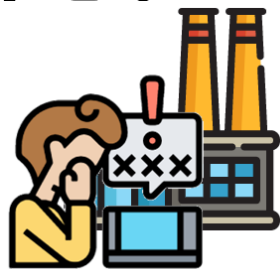
註:補助期間不得裁員、不得減薪、不得減班休息、不得歇業或停業

薪資有補貼

補 資 金

無薪假創新高

勞動部4月16日發布588家、14,821人實施減班休息。



案例

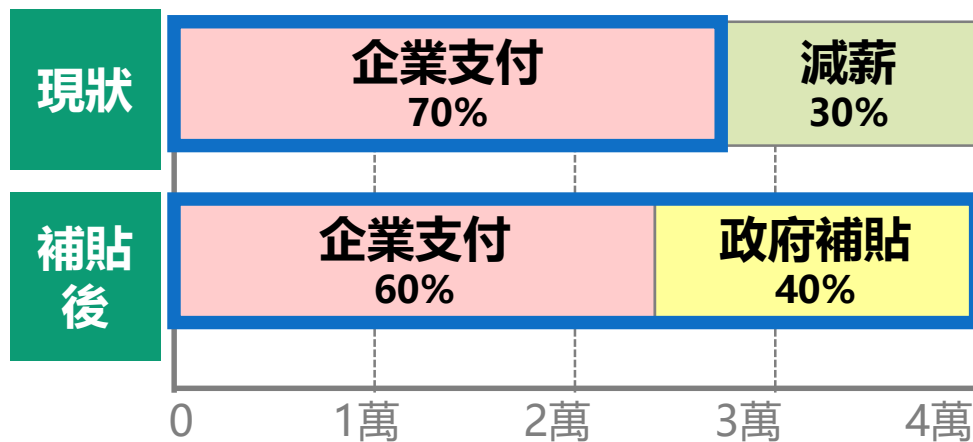
工具機磨床大廠
員工數：200人

薪資：假設4萬元/月
減薪：假設減30%

補貼試算

營運資金補貼： 200人 x 1萬元 = **200萬元**

薪資補貼：



| 企業支付 | 員工實領 |
|-----------------|------------------|
| 28,000 | 28,000 |
| 減少 4,000 | 增加 12,000 |
| 24,000 | 40,000 |

企業保就業，政府有補貼

薪資有補貼

補 資 金



依法登記

依法辦理**公司登記**、**商業登記**、**有限合夥登記**之營利事業。

製造業的部分，另要有**工廠登記**或取得**免辦登記**證明。



稅籍登記

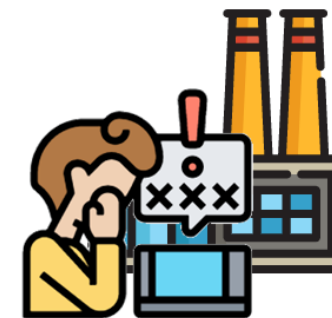
一定要有稅籍登記
一定要有稅籍登記
一定要有稅籍登記

很重要所以講三遍



艱困事業

營收衰退超過**50%**



快速檢視 **3 個勾**，申請補助 **馬上GO**

紓困金有感

減負擔

(~110年6月30日適用)

工業區

土地租金

緩繳1年 或
減租2成 (為期6個月)
(二擇一)

公設
維護費

減半收取

污水費

緩繳1年

投資計畫

期限展延

加工出口區

土地租金

緩繳1年 或
減租2成 (為期6個月)
(二擇一)

管理費

緩繳1年
(營收衰退30%者)

污水費

緩繳1年

投資計畫

期限展延

國營事業土地

土地租金

109年全年

緩繳1年 或 減租2成
(為期6個月)

- ◆ 分3年平均攤還
- ◆ 緩繳期間免計違約金及遲延利息



水電費減免

減 負 擔

(109年3月1日 ~ 109年9月30日適用，由水電公司主動減免)

減免對象

- 受疫情影響營運困難之製造業、服務業等**產業用戶**。
- 各中央**目的事業主管機關**等**認定**受影響產業、事業或機構用戶。

營收受衝擊

-15%以上
(未達50%)
受影響事業

-50%以上
艱困事業

水費 減免

減免10%
(每月上限7,000元)

減免30%
(每月上限2萬元)

電費 減免

營業低壓用戶

減免10%
(每月上限10萬元)

減免30%
(每月上限30萬元)

高壓以上用戶

- 調降契約容量，減收基本電費
- 日後恢復，免收適用期間設備維持費。(註)

再減免30%
(每月上限300萬元)

註：無法配合申請調降契約容量，且屬百貨商場等經營型態之服務業，並經各中央目的事業主管機關認定後，減免10%(每月上限50萬元)

企業安心貸

擴 融 資

政府信用保證專款100億，**再**加碼**200億**大型融資保證，可承作貸款3,000億元



舊有貸款展延

營運資金貸款

振興資金貸款

融資額度

維持舊貸額度

最高**500萬元**

中小最高**1.5億元**(原2,000萬)
非中小最高**5億元**(原8,000萬)

防疫千億保
(**300億**)

維持原保證成數
免保證手續費

提供**10成**保證
免保證手續費

提供**8-9成**保證
免保證手續費

利率

補貼0.81%

依貸款利率
(最高1.845%)
全額補貼

補貼0.845%

金額

每家上限**22萬元**

每家上限 **5.5萬元**

每家上限**22萬元**

期限

最長1年

最長6個月

最長1年

中小
小型
事業
利息
補貼

服務最用心

【案例】
汽車及其零件製造業
舊貸展延

面臨問題



業者**5,000萬**貸款將於**4月14日**到期，欲申請舊貸展延，但銀行表示近期申請案多，核貸時間長，恐**將逾期**！

掌握情形

業者於4月**6日**向**競爭力中心**請求協助，中心於7日向該銀行**進行瞭解**，該銀行因金額過大，按**內部規定**應**提送**常董會**審查**（24日），已**逾**貸款**到期日**，故希望該公司能先還款。



1 2
3 4

溝通協處



競爭力中心向該行副理**溝通**，依行政院蘇院長「**寬一點、快一點、方便一點**」政策指示，期盼**放寬**還款**期限**，並請其協助與總行協調。

協處結果

4月**7日**下午**16:00**該行即**回覆**競爭力中心，舊貸展延如獲通過，常董會亦可於事後**予以追溯**，中心並於第一時間告知業者，業者表達**感謝**。





紓困度難關 振興拚經濟

專線服務時間：08:30~18:30，全年無休
(智能客服24小時服務)

製造業及其技術服務業單一服務窗口
產業競爭力發展中心 諮詢專線：0800-000-257