

農民退休儲金條例草案 重點說明

 行政院農業委員會

109年3月26日

立法背景

總統政見

農民退休保障
多一點
建立農民專屬的
退休金制度

全國農業會議結論
產、官、學界共識

提升老年農民
經濟安全保障
以老農津貼為基礎
建立農民年金制度

建立農民退休金制度

方案架構

參考

- 勞工退休金條例
- 學校法人及其所屬私立學校教職員退休撫卹離職資遣條例

建構雙層式老年農民 經濟安全保障制度

新設

現有

農保及老農津貼制度不變

老農津貼

【基本保障】

每4年依
消費者物價指數(CPI)
調整

+

仿勞工退休金制度

農民退休儲金個人專戶

農民退休儲金

【附加保障】

政府一對一對等提繳
獎勵農民儲蓄養老
依農民、政府共同提繳
本金及累積收益發給

多一個制度，多一層保障

政府負擔採相對提繳，財務責任明確

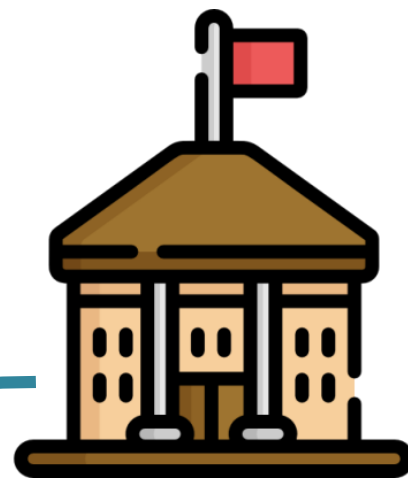
農民退休儲金專戶提繳

農保被保險人

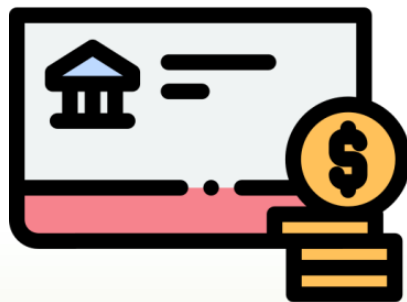
- 未滿65歲
- 未領取其他社會保險老年給付



行政院農業委員會



按月共同提繳
農民退休儲金
個人專戶



政府1:1對等提繳

保證收益：不低於當地銀行2年定期存款利率

每月提繳金額



單位：元

提繳比率	農民提繳金額 勞工基本工資 × 提繳比率 23,800元	政府提繳金額 對等提繳	個人專戶當月 提繳金額合計
6%	1,428	1,428	2,856
5%	1,190	1,190	2,380
4%	952	952	1,904
3%	714	714	1,428
2%	476	476	952
1%	238	238	476

- ◆ 提繳比率1%至6% (農民可依意願選擇，1年可調整2次)
- ◆ 勞工每月基本工資：23,800元(未來隨勞工每月基本工資調整)

農民退休生活保障水準



農民年滿65歲時，每月可領取..

老農福利津貼 + 農民退休儲金



參加年齡	60歲	50歲	40歲	30歲
提繳年資	5年	15年	25年	35年
老農福利津貼	7,852	8,493	9,553	10,332
農民退休儲金 提繳比率6%	1,087	4,167	8,918	16,017
每月領取金額 合計	8,939	12,660	18,471	26,349

備註

設算條件：

- ◆ 老農津貼每4年依CPI(約4%)調整1次。
- ◆ 勞工基本工資23,800元(每年平均調整2%)。
- ◆ 基金收益3%，餘命20年。