

鳳凰颱風中央災害應變中心開設運作情形

11月10日17時30分

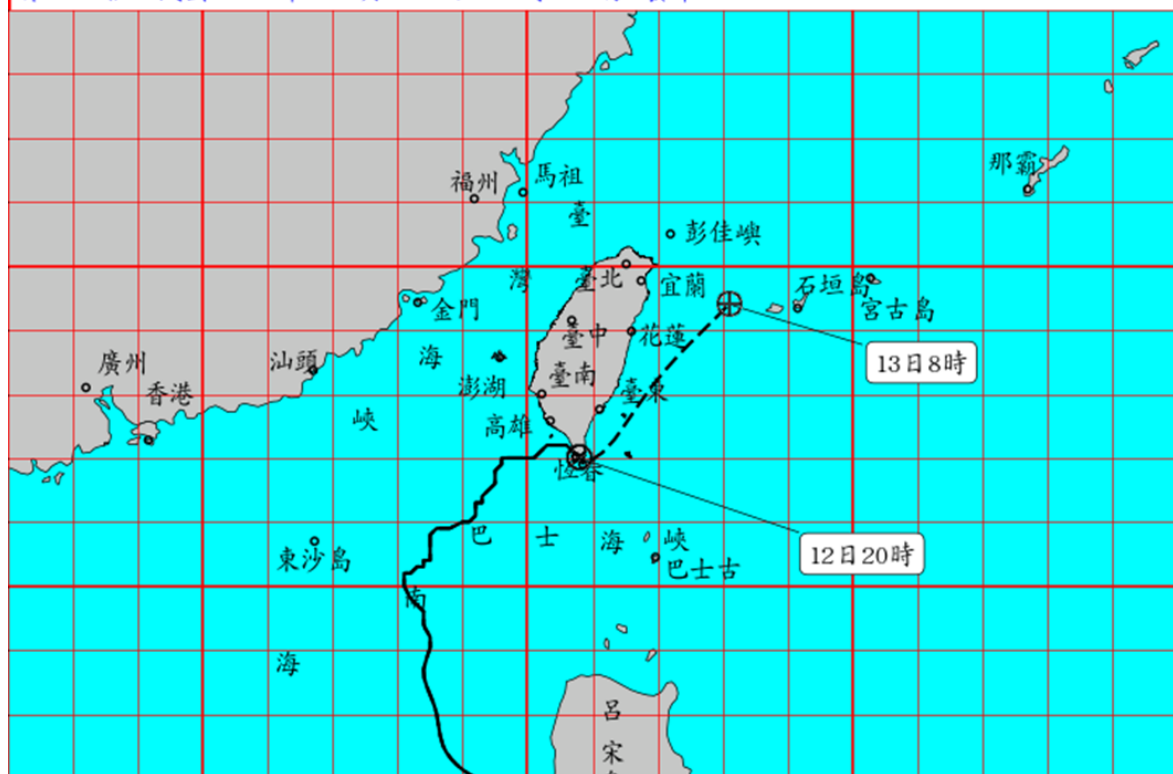
1. 氣象署發布鳳凰海上颱風警報
中央災害應變中心**二級開設**

11月11日5時30分

2. 氣象署發布海上陸上颱風警報
中央災害應變中心**一級開設**

中央災害應變中心持續開設中

熱帶性低氣壓 (原編號第26號 國際命名:FUNG-WONG, 中文譯名: 鳳凰)
第 18 報 民國 114 年 11 月 12 日 20 時 30 分 發布



- 氣象署於11月10日 17:30 分發布颱風海上颱風警報，中央災害應變中心**二級開設**；11月11日05:30分發布海上陸上颱風警報，提升**一級開設**。
- 颱風中心於11月12日19:40左右於恆春登陸，12日20時減弱為熱帶性低氣壓，20時30分解除颱風警報。
- **風**：瑞芳等地區有**11級強陣風**。
- **雨**：颱風縣市**最大總雨量**預計為宜蘭山區800-1000毫米。

鳳凰颱風中央災害應變中心開設運作情形

總統、行政院視導及中央應變中心召開相關會議

項次	會議名稱	次數	說明
1	11/7 召開視訊 前置情資研判 會議	1	行政院災害防救辦公室
2	11/7、11/10 鳳凰颱風準備 會議	2	內政部召開，縣市視訊出席
3	颱風情資研判暨工作會報	7	總統及院長11日12時30分視導第3次工作會報，並與花蓮縣、宜蘭縣及新北市進行視訊



災情統計-一般災情

一般災情狀況(總計**471**件，**宜蘭縣**災情最多)

縣市	總計		路樹 災情	廣告招 牌災情	道路、隧 道災情	橋梁 災情	鐵路、高鐵 捷運災情	土石 災情	建物 毀損	水利設 施災情	民生、基礎 設施災情	車輛、交 通事故	環境 汙染	火災	其他 災情
	已處理	處理中													
合計	471		38	12	13	0	0	9	20	2	53	0	1	0	323
	422	49													
基隆市	50	2	4	1	0	0	0	7	5	0	14	0	0	0	21
新北市	24	2	9	1	3	0	0	0	3	0	4	0	0	0	6
桃園市	18	0	1	1	0	0	0	0	0	0	9	0	0	0	7
新竹縣	2	0	2	0	0	0	0	0	0	0	0	0	0	0	0
新竹市	13	1	7	2	0	0	0	0	0	0	2	0	0	0	3
苗栗縣	1	0	0	0	0	0	0	0	0	0	1	0	0	0	0
臺中市	1	0	0	0	0	0	0	0	0	0	0	0	0	0	1
彰化縣	1	0	1	0	0	0	0	0	0	0	0	0	0	0	0
雲林縣	12	1	4	0	0	0	0	0	0	0	6	0	0	0	3
嘉義縣	2	0	0	0	0	0	0	0	0	0	2	0	0	0	0
臺南市	23	2	2	0	0	0	0	0	1	0	5	0	0	0	17
高雄市	18	9	1	5	2	0	0	0	8	0	3	0	0	0	8
屏東縣	6	0	4	0	0	0	0	0	0	0	0	0	0	0	2
宜蘭縣	198	15	1	0	5	0	0	1	0	2	2	0	1	0	201
花蓮縣	30	17	0	0	2	0	0	0	0	0	2	0	0	0	43
臺東縣	8	0	0	0	1	0	0	1	1	0	0	0	0	0	5
澎湖縣	14	0	1	2	0	0	0	0	2	0	3	0	0	0	6
金門縣	1	0	1	0	0	0	0	0	0	0	0	0	0	0	0

●中央災害應變中心劉指揮官於工作會報指示，颱風期間災害示警，請地方政府善用細胞簡訊適時提醒民眾。

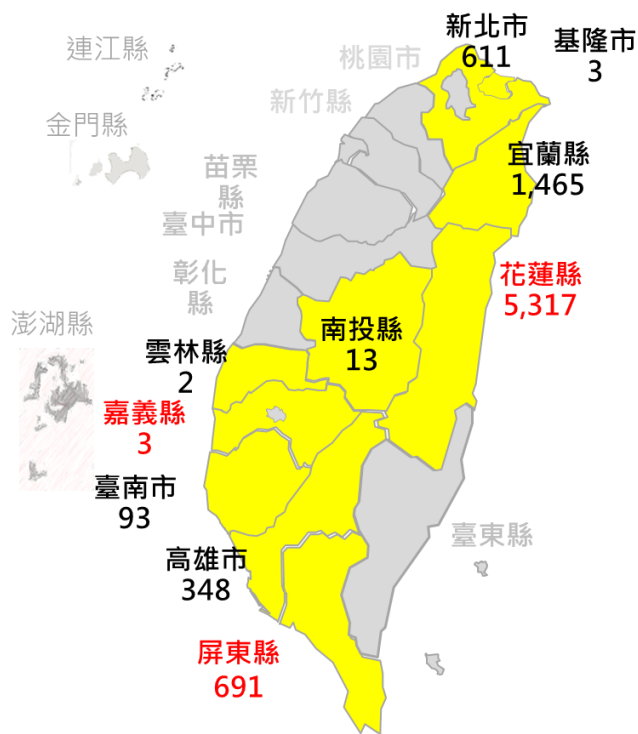
災情統計-人命傷亡情形

項目	死亡(人)	受傷(人)
總計	0	88
臺北市	-	2
新北市	-	2
桃園市	-	6
臺中市	-	3
臺南市	-	3
高雄市	-	9
新竹市	-	11
新竹縣	-	4
苗栗縣	-	6
彰化縣	-	-
南投縣	-	-
雲林縣	-	1
嘉義市	-	-
嘉義縣	-	2
屏東縣	-	1
臺東縣	-	-
花蓮縣	-	-
宜蘭縣	-	35
基隆市	-	3
澎湖縣	-	-
金門縣	-	-
連江縣	-	-

人命傷亡失蹤情形
(0死0失蹤88傷)

災情統計-疏散撤離

■ 宜蘭縣1,465人、基隆市3人、新北市611人、雲林縣2人、嘉義縣3人、臺南市93人、高雄市348人、屏東縣691人、花蓮縣5,317人、南投縣13人，累計10縣(市)政府疏散撤離人數為8,546人。



花蓮縣馬太鞍溪堰塞湖警戒範圍內居民避難情形

鄉鎮別	弱勢族群		收容安置 人數(B)	依親 人數(C)	垂直避難 人數(D)
	有醫療 需求 送醫院 人數	無醫療 需求 送 機構 人數			
光復鄉	3	0	567	1415	4117
鳳林鎮	0	4	20	73	9
萬榮鄉	0	0	35	25	0
小計	3	4	622	1513	4126
總計	完成疏散避難總人數 (B+C+D)=6261				

災情統計-發布**雨量**細胞廣播告警

11月11日17:06
大雷雨及時告警訊息



發送單位：中央氣象署
發送區域：蘇澳鎮
觸及人數：1萬2,017人

11月11日17:21
大雷雨及時告警訊息



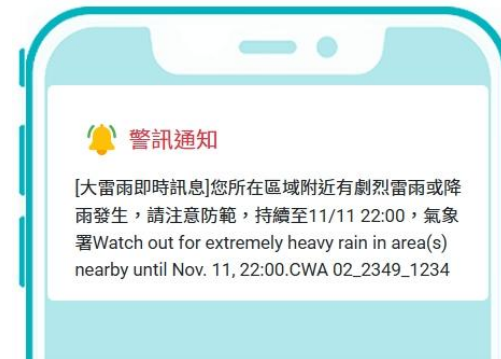
發送單位：中央氣象署
發送區域：瑞芳區
觸及人數：1萬9,503人

11月11日17:45
大雷雨及時告警訊息



發送單位：中央氣象署
發送區域：羅東鎮、五結鄉
觸及人數：15萬1,542人

11月11日18:45
大雷雨及時告警訊息



發送單位：中央氣象署
發送區域：宜蘭市、羅東鎮、蘇澳鎮
觸及人數：27萬2,547人

災情統計-明利村淹水案

明利村淹水情形研判：

➤10日因降雨及馬太鞍溪堰塞湖事件土砂下移影響，於陡坡出谷口處造成河床短時間全面淤積、水位抬升，致使河水由上游(馬太鞍溪便橋上游約2Km)由北岸堤防末端溢出，沿產業道路流至明利村。因社區位於較高處，主要影響道路淤積、交通受阻。

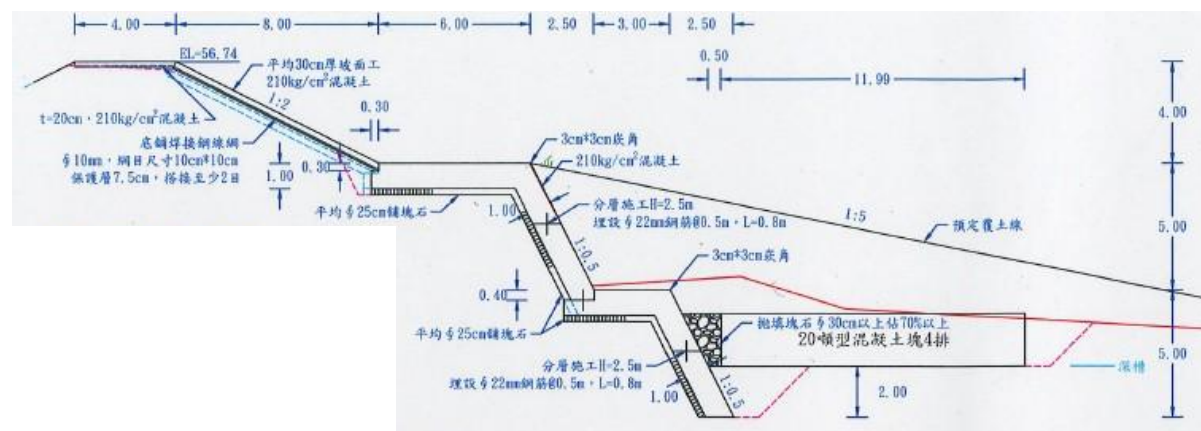


災情統計-明利村淹水案

馬太鞍溪導流堤防平面圖



馬太鞍溪導流堤防斷面圖



- 說明：
- ◆ 馬太鞍溪導流堤防擬往上游新建堤防。
 - ◆ 因應上游土砂持續下移，馬太鞍溪全段加強疏濬。

災情統計-馬太鞍溪堰塞湖現況

- 11日1時45分林保署花蓮分署依據警戒機制及水利署水位已達二級警戒水位通報單發布紅色警戒通報單。
- 11日8時40分再次發布紅色警戒通報單，提醒紅色警戒持續中，11時40分林保署發布新聞稿，週知並宣導撤離民眾嚴格遵守政府疏散避難指令，提高防災警覺。
- 12日監測數據：水位1010.01公尺，湖區面積約7.4公頃，自10日23:00水位開始下降起，迄今湖區水位已下降11.63公尺，目前蓄水量50.38萬立方公尺。將持續監測堰塞湖最新狀況，即時發布警戒資訊。



災情統計-馬太鞍溪堰塞湖新增小型堰塞湖

- ◆ 農業部林業保育署花蓮分署13日6時30分執行無人機空拍，發現馬太鞍溪堰塞湖溢流口下方300公尺處新增1堰塞湖，研判係凌晨02:53右岸邊坡土石滑動阻塞河道所致，目前專業團隊正在進行蓄水量體等評估。
- ◆ 發布警戒：13日8時已持續發布紅色警戒，請下游包括萬榮鄉、鳳林鎮及光復鄉等警戒範圍民眾，持續配合政府疏散、撤離及收容等避難作業，民眾與河道搶險作業人員應遠離河道紅色警戒。



各部會支援蘇澳鎮救災出動人力機具

◆ 國防部：

- 11/11至11/12計人力110人、輪型車輛8輛、AAV7兩棲突擊2輛、膠舟4艘、抽水機7部(3吋6台、10吋1台)。
- 11/13預計支援895人、AAV7兩棲突擊車、裝土機、挖土機、抽水機等13類79項。

◆ 內政部替代役訓練及管理中心：

- 11/13起，羅東鎮及五結、員山、壯圍、三星鄉家因民防役役男計9名，將就地協助服勤單位執行災後復原工作。
- 消防署港務消防大隊花蓮港隊、宜蘭縣消防局及移民署北區事務大隊宜蘭收容所替代役役男計27名，已完成待命服勤，將依災區鄉、鎮公所災後復原人力需求即時投入支援。

◆ 經濟部水利署：將視宜蘭縣後續抽水需求，負責協調及調度地方政府及中央人力及機具，全力支援。

結語

此次颱風應變過程顯示**超前部署**的重要性。中央與地方**緊密協作**，**落實預警、疏散安置與整備**作為，有效降低災損。內政部未來將持續**檢討風災各階段整備應變**作為，配合**農業部、經濟部**之堰塞湖、土石流與豪雨等**複合型災害應變**機制，以**強化我國防災韌性**，建構「**預警超前、應變迅速、復原有力**」的全社會防災體系。