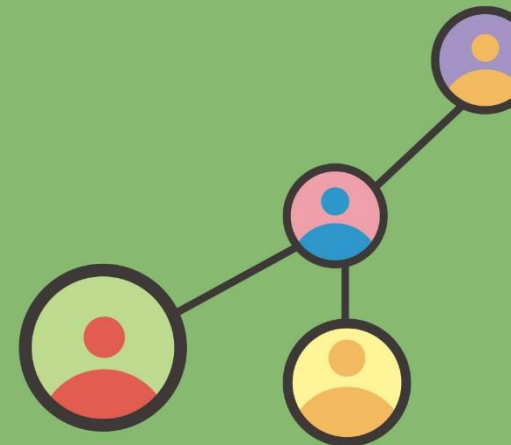


尊重團體自治

發展民主精神



「社會團體法」

草案出爐

用 3 mins 了解重要政策



Q1

什麼是社會團體？





社會團體是群推展公益的人



推展公益
為目的



一群志同道合
的人所組成



社會團體



目前國內社會團體的數量已經超過 **5萬8千個** 囉！

Q₂

現行人民團體法
有什麼問題？





2 大問題待解決

1 管太多



成立繁瑣

成立社會團體有多道程序。



樣樣報送

會議通知、紀錄及財報全須在規定期限報送主管機關。



限制選舉

限制理、監事人數比例及選舉方式。



2 大問題待解決

2 一法多制



現行「人民團體法」將性質不同的政黨、社會團體與職業團體一併納管，未給予妥適的輔導管理。

Q₃

該如何解決
現有問題？



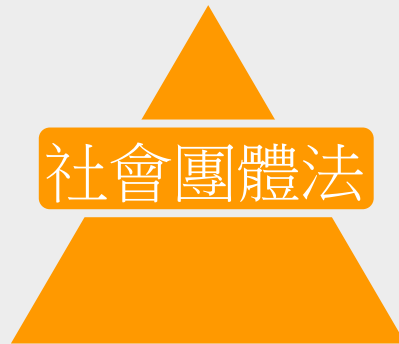


2 大解決方案

1 解禁、鬆綁

將現行人民團體法「許可制」鬆綁為更開放自由的「登記制」，實踐「政府低度規範管理，尊重團體自治、強化公共監督」。

2 分別立法



內政部決定各自立法，分別制定「社會團體法」、「職業團體法」與「政黨法」，並廢止「人民團體法」。

Q4

政府怎麼做？





制定社會團體法



行政院今年5月25日

通過社會團體法(草案)

Q5

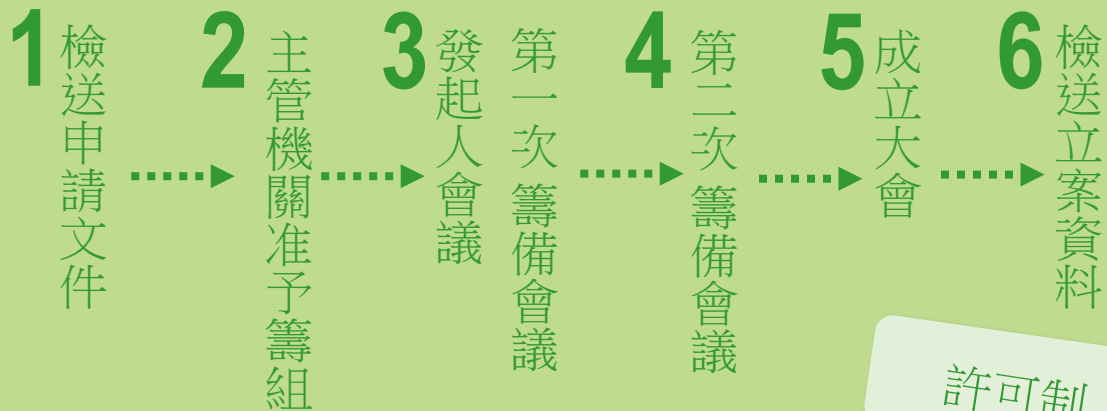
立法後，社會團體要
怎麼成立？





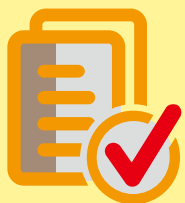
社會團體成立 只要 2 程序

立法前 6道程序



許可制

立法後 2道程序



1 社會團體舉行成立大會

- 訂定章程
- 選任理事及監事

三個月內

2 向主管機關辦理登記

檢具

- 成立大會會議紀錄
- 章程等相關資料

登記制

Q₆

我今年**18**歲
可以成立社會團體嗎？





會員年齡不設限

新法訂定前
限制年齡



新法訂定後
不設限



年滿20歲「具行為能力的人」才能發起
組織社團排除青少年、部分身心障礙者。

為擴大民眾多元參與、保障青少年結社權益，新法針對會員以及理、監事是否具行為能力沒有特別規定，完全尊重團體自治及相關選舉結果。

Q7

我需要找幾個會員？





會員人數 ≥ 20 人

新法規定團體會員應該要有一定規模，組織才會有代表性和基礎性，不然就會出現 N 個 1 人協會，所以規定 **會員 ≥ 20 人**。



Q₈

我需要理事、監事嗎？





理事會、監事會人數 各 ≥ 3 人

理事會、監事會開會為合議制，所以要有
一定人數，共同集思廣益、聚集討論，而
且為了盡量避免團體產生壟斷或受少數人
控制的弊端，所以新法規定理事 ≥ 3 人、
監事 ≥ 3 人。



Q₉

負責人要怎麼選？





負責人無論採行何種選舉方式，均可於章程中自行訂定，當選後均應兼具**理事**資格。

1 可由會員中**直選**產生

or

2 可於選出**理事**後，再從中選出

Q10

新法鬆綁管制，怎麼
監督社會團體？





社會團體應主動 公開 5 大資訊

- 1 基本資訊** | 社會團體登記的基本資訊。
- 2 會議紀錄** | 會員(會員代表)大會、理事會、監事會會議紀錄。
- 3 預算決算** | 年度之預算、工作計畫與決算及工作報告。
- 4 捐助清冊** | 年度接受補助、捐贈之名單清冊及支付獎助、捐贈名單清冊。
- 5 財務收支** | 業務或活動涉有收費、勸募或其他類似情形之財務收支報表。

• 收入單純且經費較少者，可以不用公開第 2、3 點資訊。

Q11

如果社會團體沒在運作或掛羊頭賣狗肉怎麼辦？





1 查核

違反法規

or

妨害公益

之虞

主管機關可查核，社團不配合，可處以罰鍰。

2 廢止

違反章程、法規或妨害公益情事
限期不改善或情節重大

or

團體如果連續4年都沒有運作

廢止團體登記

Q12

社會團體運作不簡單
政府可以幫幫忙嗎？





政府對社會團體提供 3 大協助

1 減免稅捐

社會團體還是可以依照相關稅法的規定減免稅捐。

2 提供場地

政府機關可以運用公有空間，提供社會團體會務或業務發展使用。

3 教育訓練

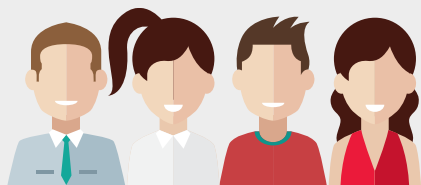
政府機關為了促進社會團體發展，可以編列年度預算辦理教育訓練、獎勵及其他相關措施。



Q13

預期效益？





全民參與



財務透明

讓臺灣的市民社會
更加活絡發展



資訊公開



公民社會