

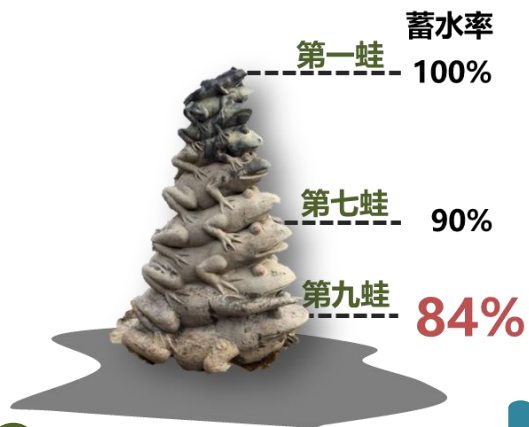


近期水情展望與因應作為

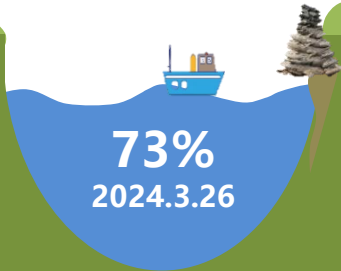
報告單位：經濟部

報告人：水利署王藝峰副署長

日月潭九蛙現蹤跡



日月潭水庫



日月潭是抽蓄水庫 水位上上下下

日月潭「九蛙」再現 不是缺水？和1原因有關

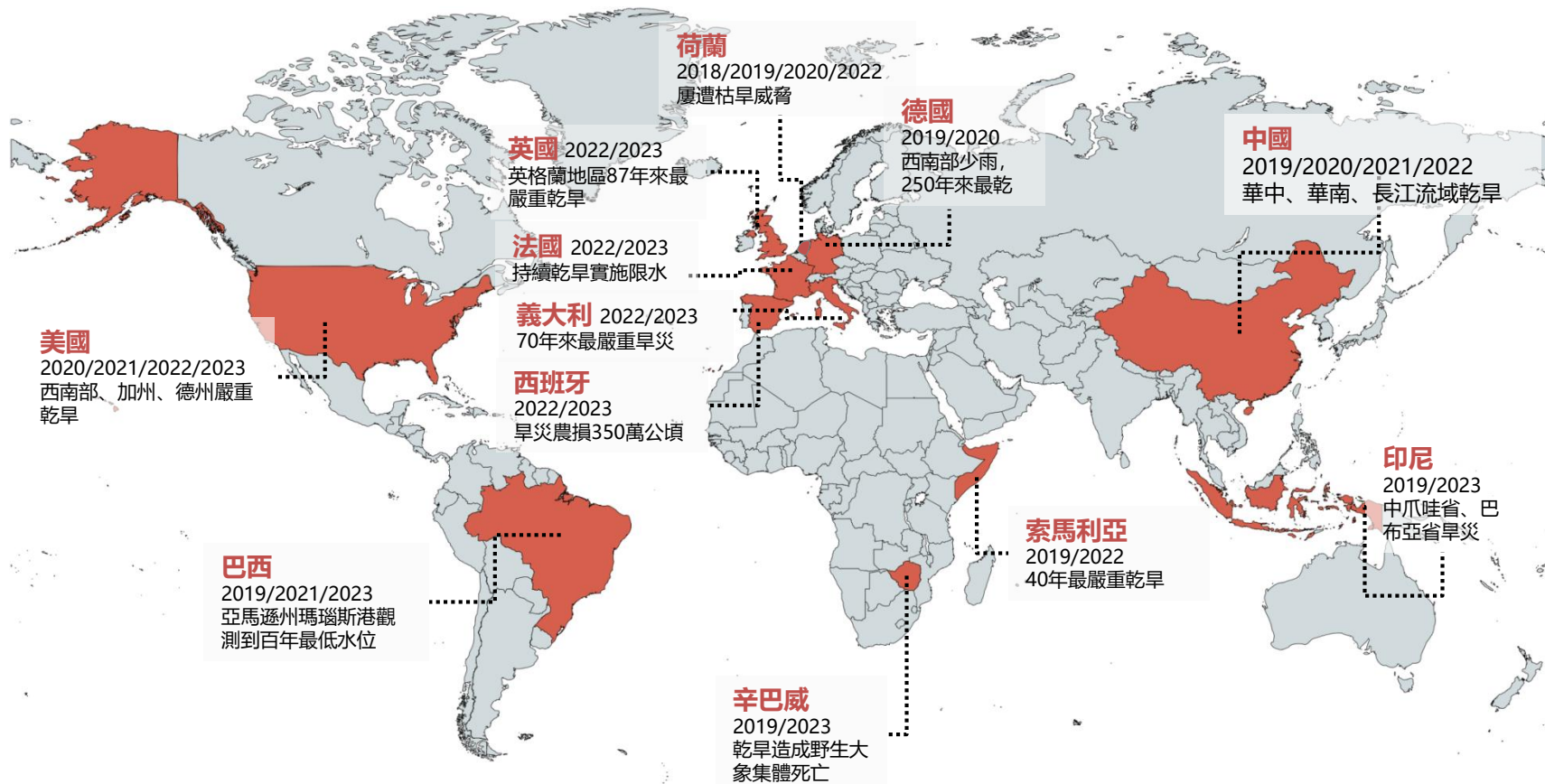
11:27 2024/02/20 | 中時新聞網 | 王麗華

2024.2.10.中時新聞

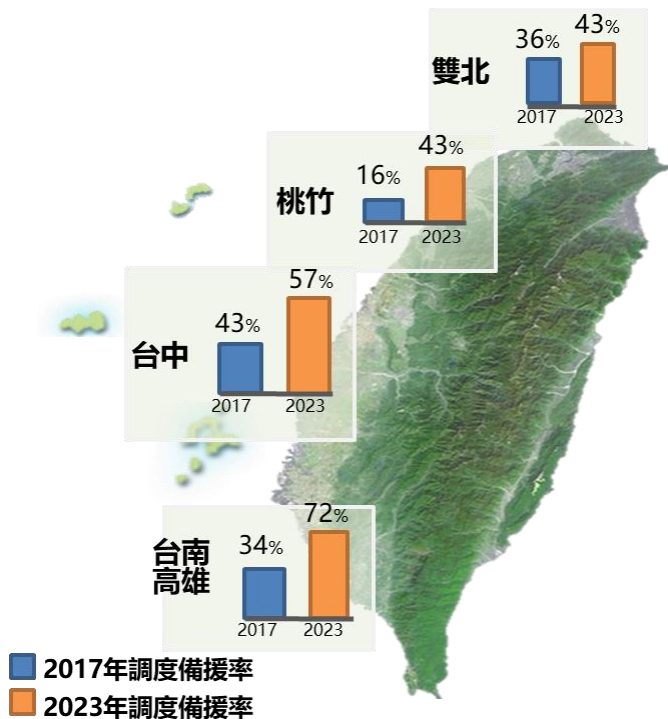


日月潭九蛙再度現身，因配合稻作放水，蓄水量仍維持80%以上。（常樂潭、日月潭風景處提供）

氣候變遷席捲全球，旱澇極端頻繁



2017年迄今 累計增加每日221萬噸水源 (相當全台20%用水量)



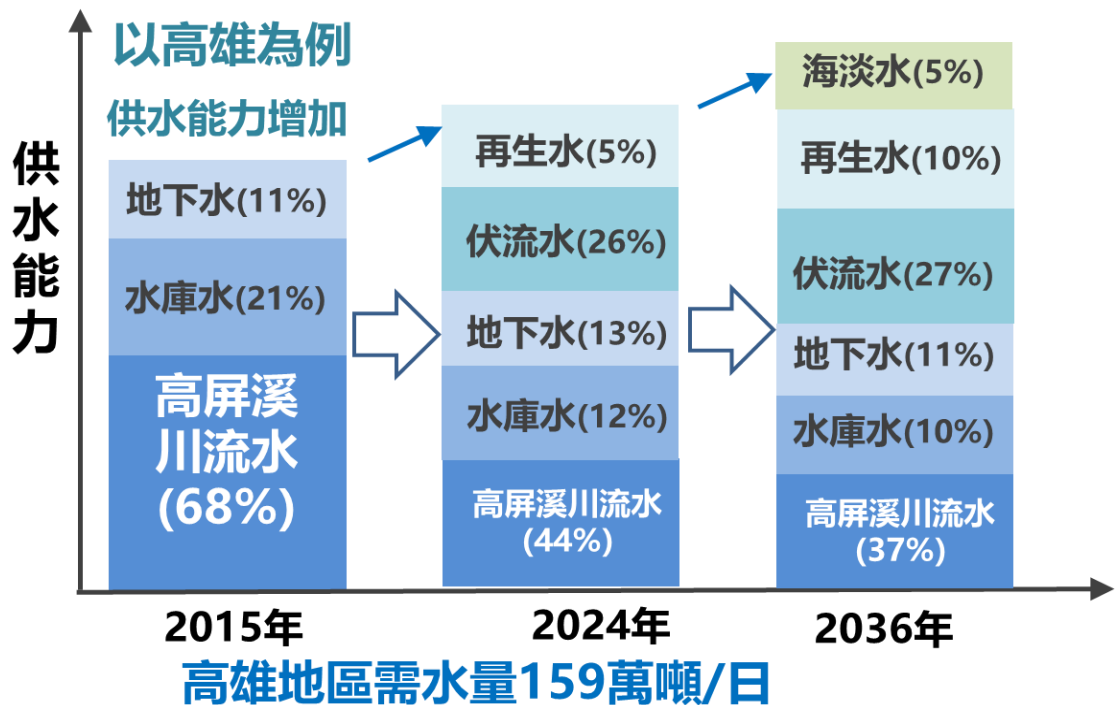
已完成

- 板新二期
- 桃園中庄調整池
- 大漢溪水源南調
- 東港溪原水前處理
- 台南高雄聯合運用
- 高雄大泉、溪埔伏流水
- 桃竹幹管
- 備援水井
- 石門水庫阿姆坪防淤隧道

推動中

- 翡翠原水管
- 白河水庫更新改善
- 曾文南化聯通管
- 台南山上淨水場改善
- 油羅溪、大安溪、烏溪及荖濃溪伏流水
- 大安大甲溪聯通管
- 臺中至雲林區域調度
- 石門水庫至新竹原水管
- 新竹海淡廠
- 台南海淡廠

前瞻結合抗旱經驗 大幅提升供水韌性



過去

2015/04/24

高屏溪流量 8.9cms

宣布5/4 分區供水

現在

2024/03/25

高屏溪流量 8.9cms

水情正常

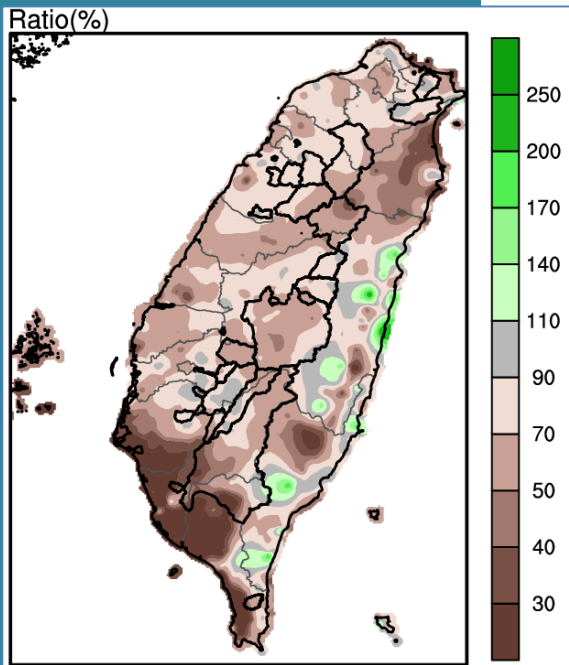
各水庫均蓄存有3個月以上公共用水

惟後續農業抽穗大用水需求，桃園、新竹、苗栗、臺中需加強關注

蓄水量單位：萬噸

區域	水庫名稱	3/27 7時 有效蓄水量	蓄水率 (%)	備註
北部	翡翠	28,748	78%	
	石門	6,396	31%	加強關注
	寶山-寶山第二	1,424	39%	加強關注
中部	永青山	1,715	57%	加強關注
	鯉魚潭	4,147	36%	加強關注
	德基	10.875	58%	
南部	蘭潭-仁義潭	1,248	37%	
	曾文-烏山頭	29,721	51%	
	南化	3,595	40%	
	高屏堰	8.9cms	-	
	牡丹	1,158	44%	
離島	成功、興仁、東衛	41	18%	
	后沃	11	27%	
	太湖	109	74%	

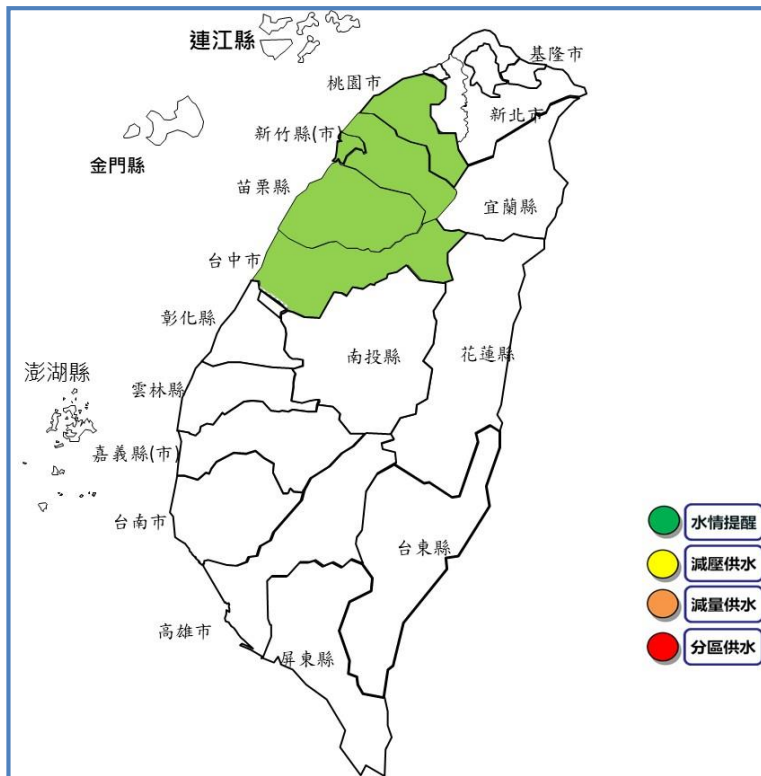
各地降雨偏少
水庫集水區降雨
僅為歷年同期3~6成



最近60天降雨百分比

資料來源：中央氣象署

桃園、新竹、苗栗、臺中 3月19日轉為水情提醒綠燈 春耕整田已順利完成，因應枯水期末段用水挑戰



中央氣象署預估未來一季降雨正常至偏少

聖嬰
持續減弱

預期聖嬰將持續減弱
恢復至正常狀態

春雨降雨
不確定性高

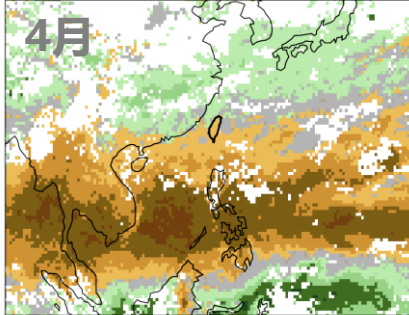
臺灣位於乾濕交界區
預報不確定性大

未來一季雨量
正常至偏少

4~6月雨量預報正常至偏少
但5月進入梅雨期，預報變動性大

資料來源：中央氣象署

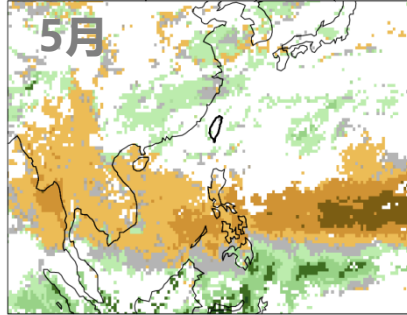
2024APR SEAS5 Precipitation Probability with RPSS(IC:20240305)



Below(%) 33 60 75 90 Normal(%) 33 60 75 90 Above(%)

偏少 正常 偏多

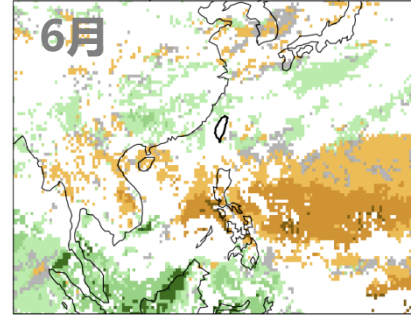
2024MAY SEAS5 Precipitation Probability with RPSS(IC:20240305)



Below(%) 33 60 75 90 Normal(%) 33 60 75 90 Above(%)

偏少 正常 偏多

2024JUN SEAS5 Precipitation Probability with RPSS(IC:20240305)



Below(%) 33 60 75 90 Normal(%) 33 60 75 90 Above(%)

偏少 正常 偏多

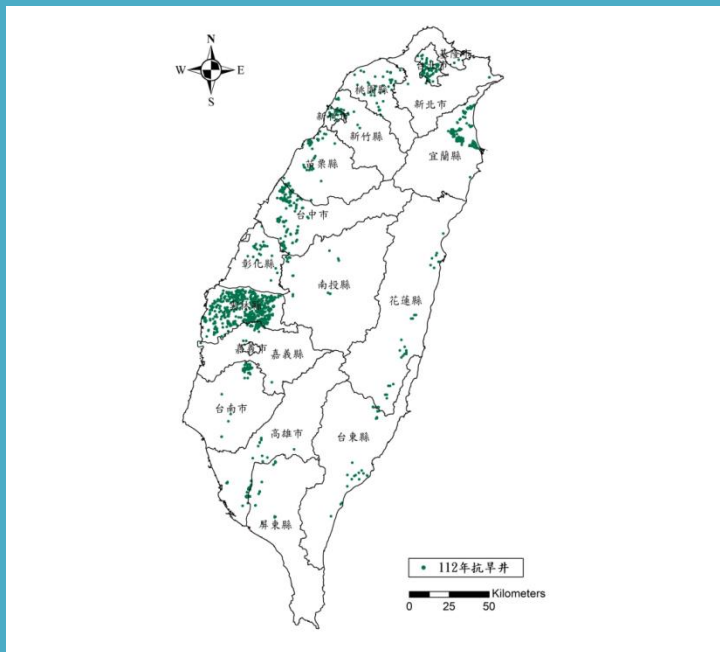
A photograph showing three people, including a woman in a dark jacket and two men in suits, looking out over a large reservoir. The man on the left is pointing towards the water. In the background, there are mountains and a railing. The scene is outdoors with a clear sky.

王美花部長1月10日視察石門水庫

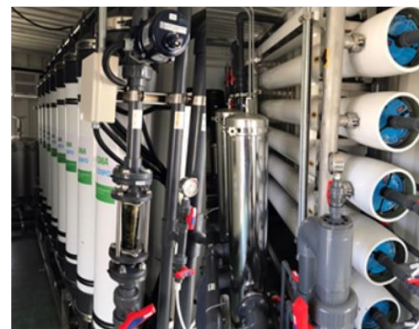
部長指示審慎應對水情變化
水利同仁日日監看水情、週週檢討節水調度措施

相關備援設施視水情需要上場救援

抗旱水井1,448口每日330萬噸



RO淨水設備27組，總產水量每日13,500噸



Qwater15組，總產水量每日225噸



持續提升抗旱耐災能力

完成後增供**15.6萬**噸水源，增加**80萬**噸調度水量

開源 +7.97



- 寶二水庫加高(+1萬噸/日): 4月完工
- 吉貝及七美海淡(+0.15萬噸/日): 6月產水
- 再生水(+6.82萬噸/日): 安平、水湳、桃北、永康、仁德、鳳山趕辦中, 12月完工

節流 +7.63



- 自來水減漏
台水公司12.54%降至12%,
北水處10.72%降至10.32%

調度 +80



- 曾文南化聯通管(+80萬噸/日): 5月通水

備援 完成2條備援幹管



- 雲嘉備援複線幹管, 12月完工
- 岡山至北嶺備援幹管, 12月完工

近期完成建設

北部

寶二水庫溢流堰加高



【4月完成】

增加蓄水量192萬噸

中部

鳥嘴潭人工湖



【5月蓄滿】

增加蓄水量1,450萬噸

南部

曾文南化聯通管



【5月通水】

提供備援80萬噸/日

結 論

- **提前部署因應防旱防汛整備：**氣候變遷所致極端降雨的不確定性，旱澇交替為新常態，將持續與相關單位就氣候變遷影響做好防旱及防汛作業
- 目前全臺水庫**蓄水率約3成至8成，審慎因應水情：**因應後續降雨不確定性，及後續農業抽穗大用水需求，水利署已成立旱災經濟部水利署災害緊急應變小組，桃園、新竹、苗栗及臺中地區於3月19日轉水情提醒綠燈，將持續中央、地方共同合作，細緻水庫操作、農業優先利用川流水及埤塘水及靈活區域調配，穩定各標的用水
- **為減緩氣候變遷影響，完整規劃多元水源建設：**迄今已達每日增供221萬噸，113年預計再增供15.6萬噸水源及增加80萬噸調度水量，未來持續採行開源、節流、調度及備援等策略，提升全台供水穩定



簡報完畢

敬請指教