

115年春節連續假期國道交通疏導措施

	2/13 (五) 上班日	2/14 (六) 小年夜前一日	2/15 (日) 小年夜	2/16 (一) 除夕	2/17 (二) 初一	2/18 (三) 初二	2/19 (四) 初三	2/20 (五) 初四	2/21 (六) 初五	2/22 (日) 初六
匝道封閉	-		-		<ul style="list-style-type: none"> 5-12時 ①平鎮系統、埔鹽系統南入 ⑤石碇、坪林南入 			-		
高乘載管制					<ul style="list-style-type: none"> 10-18時 ①仁德、虎尾北入、王田(雙向入口) 12-24時 ①埔鹽系統、③西濱北入 			-		
收費措施	平日費率	單一費率		<ul style="list-style-type: none"> 單一費率 差別費率 ③新竹系統至燕巢系統單一費率再8折收費 0-5時暫停收費 						
開放路肩	機動增加開放路肩	針對易壅塞路段增開37處及延長17處路段路肩								
替代道路	<ul style="list-style-type: none"> ⑤頭城往坪林地區，建議改走 ⑨ ①③新竹往返台南地區，建議改走 ⑥① ⑥南投往返台中地區，建議改走 ⑥③ ③霧峰往返 ①台中系統、③中港系統，建議改走 ⑦④④ 									



*2/19(四)至2/21(六)，每日0-24時封閉 ①西螺北向入口往西螺服務區岔道、每日10-18時封閉 ②南投服務區聯外便道。
*假期間將視各交流道行車狀況實施區道儀控管制並機動調整。
*2/13(五)12時至2/22(日)24時本局所轄路段全線暫停施工及例行養護作業(緊急搶修及不影响主線交通之工程除外)。



交通部高速公路局
FREEWAY BUREAU, MOTC 廣告

圖 1、春節連續假期國道交通疏導措施

115年和平紀念日連續假期國道交通疏導措施

	2/26 (四) 上班日	2/27 (五)	2/28 (六) 和平紀念日	3/1 (日)
匝道封閉	-		-	
高乘載管制	-		<ul style="list-style-type: none"> 13-18時 ⑤蘇澳、羅東、宜蘭、頭城北入 	
收費措施	<ul style="list-style-type: none"> 單一費率 差別費率 ③新竹系統至燕巢系統單一費率再8折收費 0-5時暫停收費 			
開放路肩	機動增加開放路肩	針對易壅塞路段增開35處及延長17處路段路肩		
替代道路	<ul style="list-style-type: none"> ⑤頭城往坪林地區，建議改走 ⑨ ①③新竹往返台南地區，建議改走 ⑥① ⑥南投往返台中地區，建議改走 ⑥③ ③霧峰往返 ①台中系統、③中港系統，建議改走 ⑦④④ 			



*2/28、3/1，每日0-24時封閉 ①西螺北向入口往西螺服務區岔道、每日12-21時封閉 ②南投服務區聯外便道。
*假期間將視各交流道行車狀況實施區道儀控管制並機動調整。
*2/26(四)12時至3/1(日)24時本局所轄路段全線暫停施工及例行養護作業(緊急搶修及不影响主線交通之工程除外)。



交通部高速公路局
FREEWAY BUREAU, MOTC 廣告

圖 2、和平紀念日連續假期國道交通疏導措施



圖 3、蘇花路廊管制措施

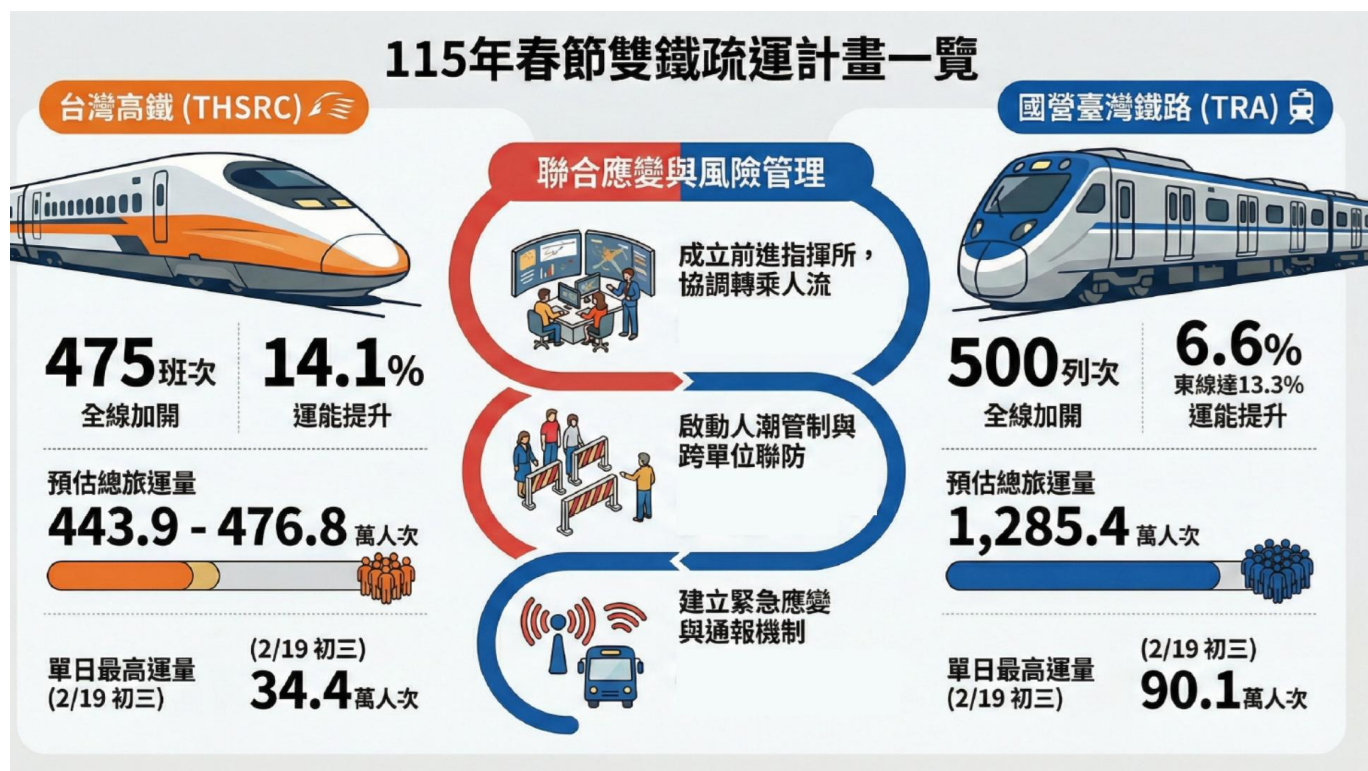


圖 4、雙鐵疏運措施

115年春節及二二八連假客運優惠

2/13(五)~2/22(日) 及 2/26(四)~3/1(日)

票價優惠 88 條國道客運指定路線 享連假票價折扣

春節期間

6 折

二二八期間

85 折

常客回饋 實體電子票證 線上登錄 | 電子支付 加入會員常客優惠

全新 TPASS 2.0 + 記名回饋 中長途國道客運

每月搭乘 2-3次	回饋 15%
每月搭乘 4次以上	回饋 30%

票價優惠 + 常客回饋 = 最高可享 42折/6折 優惠

轉乘優惠 實體電子票證出站後、轉乘前至過卡機辦理過卡

- 使用實體電子票證搭乘國道客運、臺鐵、高鐵，10小時內轉乘在地客運再享一段票或基本里程免費
- 轉乘指定幸福巴士免費

中華民國交通部
MINISTRY OF TRANSPORTATION AND COMMUNICATIONS
交通部公路局
詳細優惠及路線資訊請掃描 QR code，或至公路局網站查詢。(http://www.thb.gov.tw)
本局保留視情形調整優惠內容之權利。



連假疏運專區

圖 5、國道客運優惠措施

公共運輸行動電源安全指南





安全使用四大守則



選合格：認明檢驗標章
購買貼有經濟部標準檢驗局 BSMI 合格標章的產品。



不攜帶：異常或毀損
若行動電源已膨脹、漏液或破損，切勿攜帶上車。



隨身帶：嚴禁託運
行動電源必須隨身攜帶，不可放置於託運行李中。



防過熱：勿邊充邊用
充電時應保持通風，避免同時為行動電源和電子產品充電。

緊急應變與責任



發現異常，立即通報
若冒煙、高溫或發出異味，請立即通知司機或服務人員。



注意法律責任
因不當使用或保管造成事故，乘客須依法負相關責任。

圖 6、公共運輸行動電源安全指南