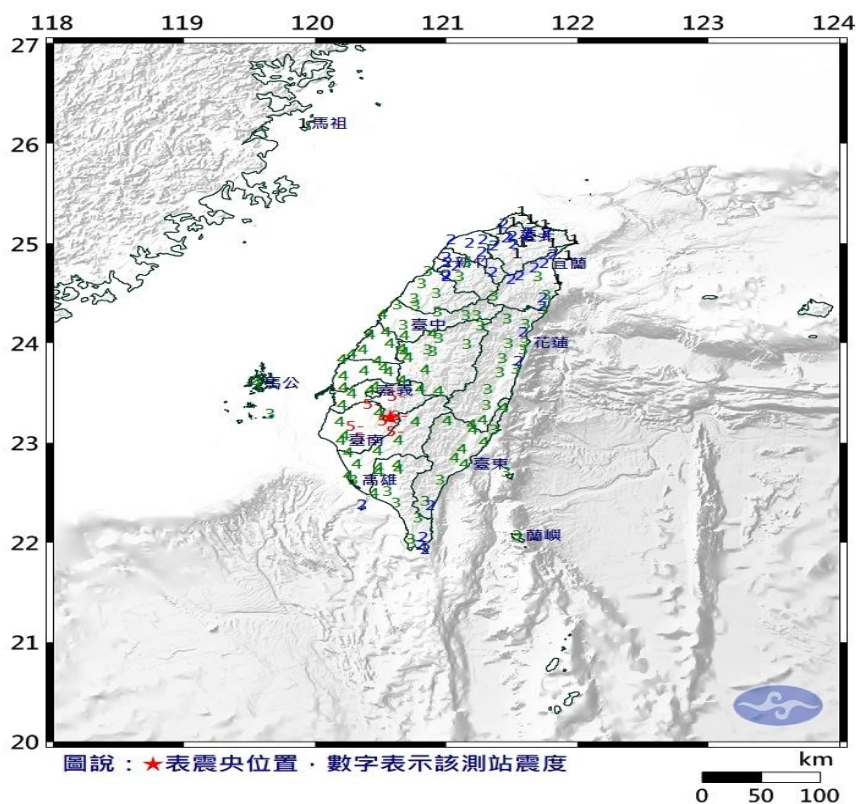


# 1 地震概況

◆ 本(114)年1月21日00時17分嘉義縣政府南南東方37.9公里發生芮氏規模**6.4地震**，地震深度9.7公里，

◆ 各縣市最大震度如下：

**嘉義縣6弱**、**臺南市5弱**、  
**高雄市5弱**、**嘉義市4級**、  
**雲林縣4級**、**臺東縣4級**、  
**南投縣4級**、**屏東縣4級**、  
**花蓮縣4級**、**彰化縣4級**、  
**臺中市4級**、**澎湖縣4級**、  
**苗栗縣3級**、**宜蘭縣3級**、  
**新竹縣3級**。



## 中央氣象署地震報告

編號：第114007號  
日期：114年1月21日  
時間：0時17分27.1秒  
位置：北緯23.23度·東經120.57度  
即在嘉義縣政府東南方37.9公里  
位於嘉義縣大埔鄉  
地震深度：9.7公里  
芮氏規模：6.4

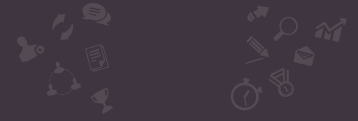
各地最大震度（採用109年新制10級震度分級）

嘉義縣大埔	6弱	臺東縣臺東市	4級	宜蘭縣宜蘭市	2級
臺南市楠西	5弱	臺中市霧峰	4級	桃園市	2級
高雄市甲仙	5弱	彰化縣彰化市	4級	新北市	2級
嘉義市	4級	澎湖縣馬公市	4級	臺北市	2級
嘉義縣大保市	4級	高雄市	3級	基隆市	1級
雲林縣草嶺	4級	臺中市	3級	連江縣馬祖	1級
臺南市	4級	苗栗縣鯉魚潭	3級		
臺東縣利稻	4級	花蓮縣花蓮市	3級		
南投縣玉山	4級	宜蘭縣南山	3級		
雲林縣斗六市	4級	新竹縣五峰	3級		
屏東縣三地門	4級	苗栗縣苗栗市	3級		
屏東縣屏東市	4級	新竹市	2級		
花蓮縣富里	4級	桃園市三光	2級		
彰化縣大城	4級	新竹縣竹北市	2級		
南投縣南投市	4級	新北市三峽	2級		

本報告係中央氣象署地震觀測網即時地震資料地震速報之結果。

資料來源：交通部中央氣象署

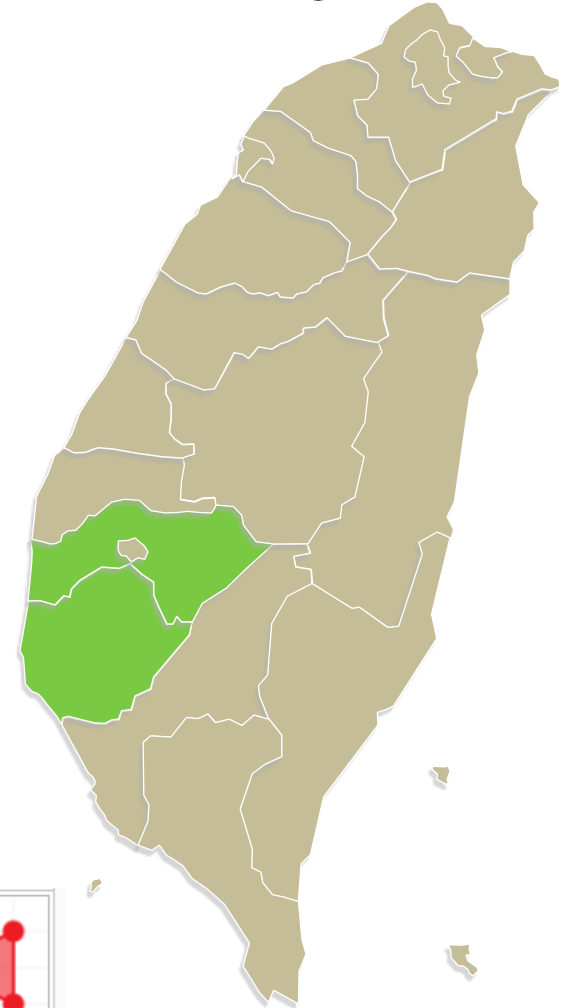
## 2 縣市應變中心開設情形



	成立數	開設層級	機關
縣市	2	三級	臺南市、嘉義縣

嘉義縣於1月21日17時撤除，截至1月22日14時臺南市仍開設中

內政部消防署緊急應變小組持續  
與縣市保持聯繫，如有需要，協  
同部會提供支援



### 3 災情狀況及應變作為



◆ 傷亡情形：無人死亡，受傷人數如下

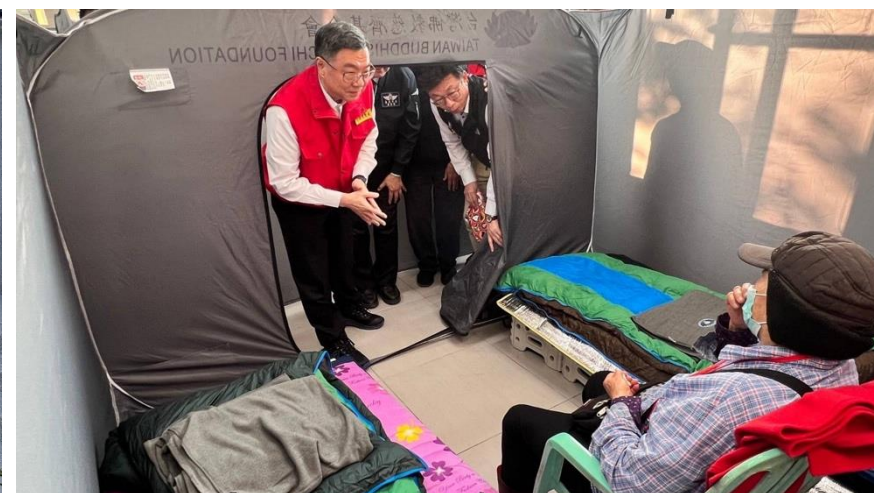
縣市	受傷人數
臺南市	29
高雄市	8
嘉義市	7
雲林縣	4
嘉義縣	2
合計	50

資料來源：衛福部緊急醫療管理系統

◆ 收容安置情形：截至1月23日6時，共有1縣市（臺南市）開設避難收容處所計4處，合計收容68人

- 玉井區1處11人
- 楠西區3處57人

資料來源：衛福部社救司

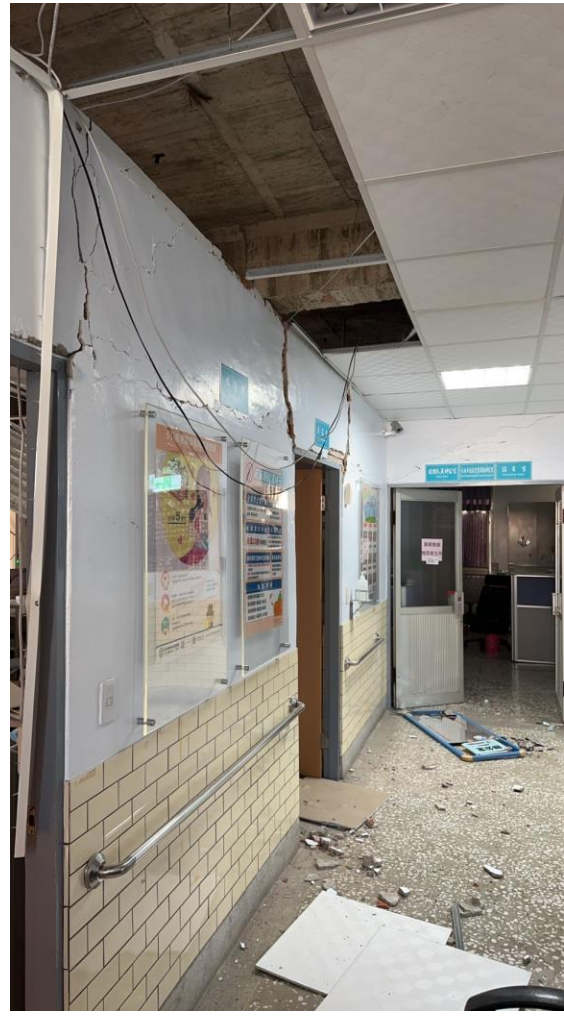


# 3 災情狀況及應變作為

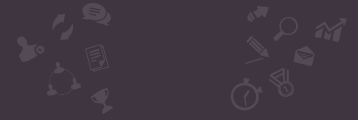


## ◆ 主要災情

- 臺南市
  - 楠西區民族路157巷3號平房倒塌，救出11人
  - 楠西區民族路158號1人掉落物砸傷，救出送醫
  - 電梯、房門等受困救出7人
  - 台三線竹圍橋伸縮縫南北段高低落差5至10公分
  - 臺南市玉井區仁愛街180巷6號大樓結構不穩，疏散9戶17人
- 嘉義市
  - 3處火災
  - 電梯受困1人
- 嘉義縣
  - 大埔鄉西興村曾文水庫往三腳石方向之產業道路，大面積山體滑動阻斷道路無法通行，該村20人受困，21日9時30分完成搶通，無人員受困受傷



### 3 災情狀況及應變作為



類別	狀況	處置情形
公路	<p>◆ 道路災阻路段：3處</p> <ul style="list-style-type: none"> <li>• 臺南市玉井區 台3線371K+516處(竹圍橋)，南下線伸縮縫處路面破裂封閉（替代道路：舊台3線），北上線正常通行，已於21日4時排除。</li> <li>• 高雄市甲仙區 台29臨11線便道7K+500 (錫安山路段)邊坡零星落石，道路阻斷，已於21日8時排除。</li> <li>• 臺東縣海端鄉 台20線172K+000 (利稻路段)，邊坡坍方，道路阻斷，已於21日12時排除。</li> </ul>	均已排除
供電	曾停電 <b>34,721</b> 戶	1月21日全數恢復
供水	曾停水 <b>1,621</b> 戶	
通訊	高雄那瑪夏區有 <b>7</b> 個站點受台電斷電影響有服務中斷情形	訊號複式涵蓋，整體訊號涵蓋不影響民眾使用

### 3 災情狀況及應變作為

#### ◆ 學校災情：截至1月22日14時

- 學校受災損已通報學校，計405校（大專校院2校、高中職40校、國中69校、國小264校及幼兒園30校），災損金額初估為1億9,688萬餘元(餘災損尚在評估中)
- 以縣市區分：臺南市災損14,189萬餘元較多，嘉義縣災損1,398萬餘元次之，嘉義市災損1,108萬餘元再次之

#### ◆ 學校復原規劃

- 督導復原工作：已通報各級學校受災損計405校，教育部將視災損狀況，核定補助搶險搶修及復原經費外(含教育部主管國、私立學校)，亦將協助地方政府提報工程會專案爭取補助，並後續配合工程會採認定從寬、程序從簡從速完成審議



# 3 災情狀況及應變作為

## ◆ 震後房屋狀況：截至截至1月23日9時

- 民眾通報建物毀損**2453件**，張貼紅單**130件**，張貼黃單**326件**
- 內政部國土管理署動員土木及結構技師公會**288人次**協助及評估

縣市	動員評估 人次	通報危險 建物	評估中 件數	張貼紅色危 險標誌	張貼黃色危 險標誌	不需張貼 危險標誌
臺南市	287	2450	1485	130	325	510
嘉義縣	1	3	0	0	1	2
總計	288	2453	1485	130	326	512



### 3 災情狀況及應變作為

- 內政部消防署**1月21日0時17分震後立即啟動消防署緊急應變小組**，進行橫向與縱向連繫，向各部會及地方政府蒐集災情，並隨時了解地方政支援需求。
- **內政部空中勤務總隊派遣直升機**於1月21日7時小港機場起飛，空勘高雄市甲仙區、臺南市楠西區、嘉義縣大埔鄉、曾文水庫及南化水庫未發現特別重大災情
- **慈濟**支援臺南市熱食及福慧床、隔屏、毛毯；**基督教芥菜總會、佛緣山、錫味胖卡餐車**支援臺南市餐點及生活物資；**法鼓山社會福利慈善事業基金會**協助心靈輔導

