

# 實物給付協助弱勢民眾 及學校弱勢學生用餐

衛生福利部

報告人：社會救助及社工司李司長美珍

108年1月31日



# 簡報大綱

---

壹、前言

貳、實物給付協助弱勢家戶執行現況

參、學校弱勢學生用餐情形

肆、問題與檢討

伍、策進作為

陸、結語

# 壹、前言

社會救助的內容，包括：生活扶助、醫療補助、急難救助、災害救助4項

辦理方式以現金給付(in cash)為主，實物給付(in kind)為輔

實物給付係**補充式**服務

**目的：**

以實物給付協助經濟弱勢家庭或近貧者維持基本生活需求，免於饑餓，使其脫離困境



# 壹、前言

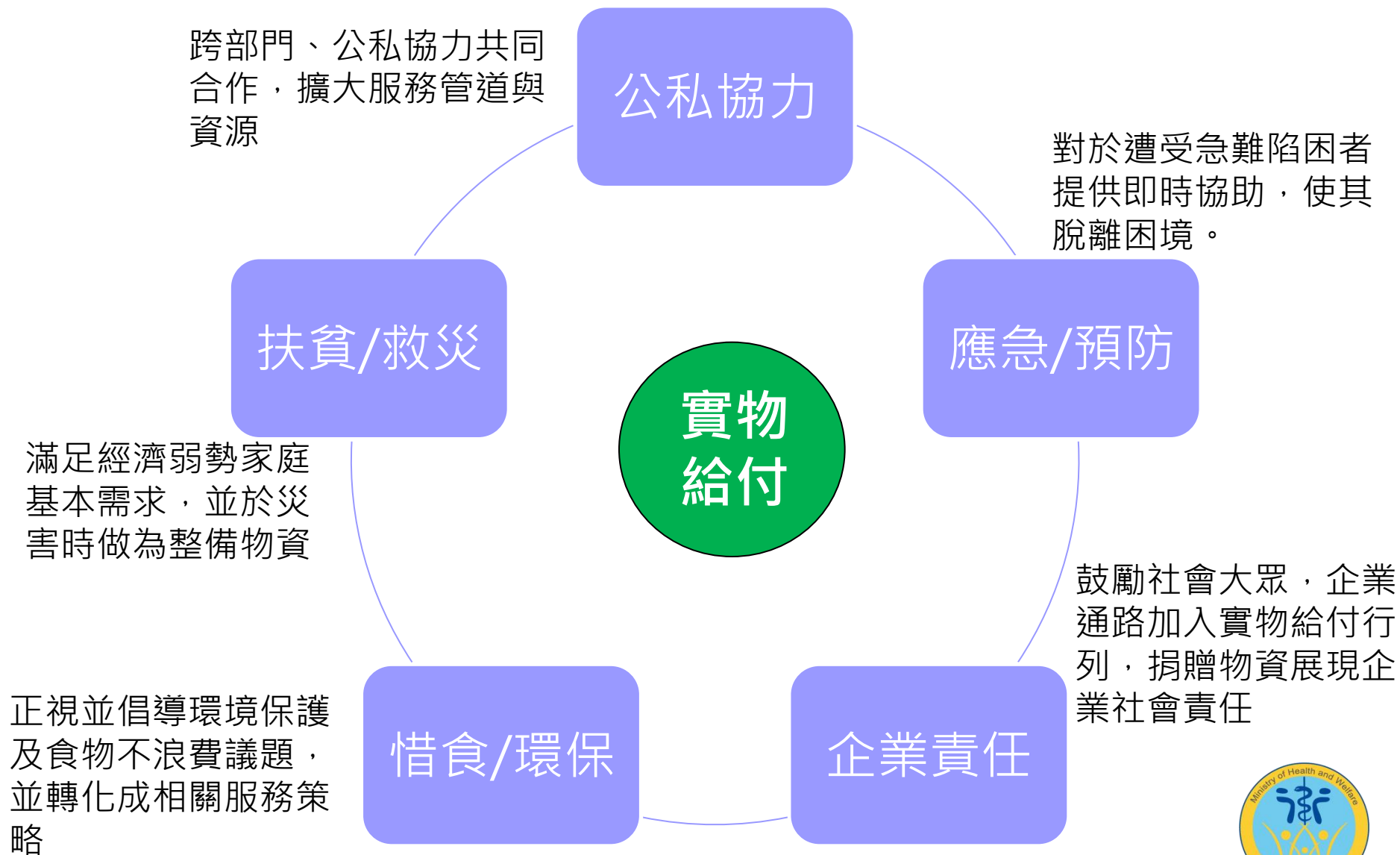
## ■ 低收入戶依法獲得補助項目

法定給付項目	特殊給付項目
<ul style="list-style-type: none"><li>· 家庭生活補助</li><li>· 兒童生活補助</li><li>· 就學生活補助</li><li>· 就業服務、職業訓練、以工代賑</li><li>· 享有全民健康保險保費補助</li><li>· 重病住院看護費及應自行負擔之醫療費補助</li><li>· 學雜費減免（全額）</li></ul>	<ul style="list-style-type: none"><li>· 產婦及嬰兒營養品提供</li><li>· 托兒補助</li><li>· 子女教育補助</li><li>· 喪葬補助</li><li>· 居家補助</li><li>· 生育補助</li><li>· 配住或租賃平價住宅或房租補貼</li><li>· 輔助承租或購買國宅</li><li>· 其他特殊服務項目</li></ul>

## ■ 以臺灣省為例

低收入戶類別	家庭生活補助(扶助)費	兒童生活補助費	就學生活補助
	(最低生活費12,388元/人/月)	(15歲以下)	(高中職以上在學)
第1款	10,618元/人/月		
第2款	6,115元/戶/月	2,695元/人/月	6,115元/人/月
第3款		2,695元/人/月	6,115元/人/月

# 貳、實物給付協助弱勢家戶執行現況-推動理念



## 貳、實物給付協助弱勢家戶執行現況-內容及物資來源



### 實物給付內容

- **食品類**：食米、飲用水、泡麵、口糧、餅乾、罐頭、食用油、鹽、醬油、奶粉、麥片、調理包...
- **日用品類**：牙刷、牙膏、衛生紙、衛生棉、尿布或尿褲、暖暖包、洗衣粉...
- **衣物類**：衣服、褲子、圍巾...



### 物資來源

- 慈善團體、企業、民間各界主動捐贈
- 政府公部門預算購置
- 農委會公糧食米援助、教育部...等

# 貳、實物給付協助弱勢家戶執行現況-辦理方式1



## 實物倉儲(門市開架)式

- 主要協調民間團體及公所，亦結合企業及慈善團體長期認捐，設立儲存據點及發放據點，儲放民生物資
- 辦理縣市：臺北市、新北市、基隆市、宜蘭縣、花蓮縣、桃園市、新竹市、新竹縣、苗栗縣、臺中市...等**19個**縣市
- 無門市開架式之縣市，仍有物資存放點。

## 貳、實物給付協助弱勢家戶執行現況-辦理方式2



### 食物券(卡)式

- 透過與轄內便利商店、小吃店或餐廳合作，印製「食物兌換券」，做為兌換食物餐點等限定商品之憑證
- 辦理縣市：臺北市、桃園市、新竹市、新竹縣、南投縣、高雄市、金門縣及嘉義市等8個縣市

## 貳、實物給付協助弱勢家戶執行現況-辦理方式3



### 資源媒合式

- 由社工定期評估轄內列冊弱勢家戶，就民間捐贈物資採隨收隨放，或民眾向各窗口登記待物資媒合後發給
- 主要辦理縣市：臺南市、屏東縣、連江縣及金門縣等

# 貳、實物給付協助弱勢家戶執行現況-辦理方式4



## 其他方式

- 行動廚房
- 待用餐
- 惜食冰箱...
- 全聯惜食合作計畫



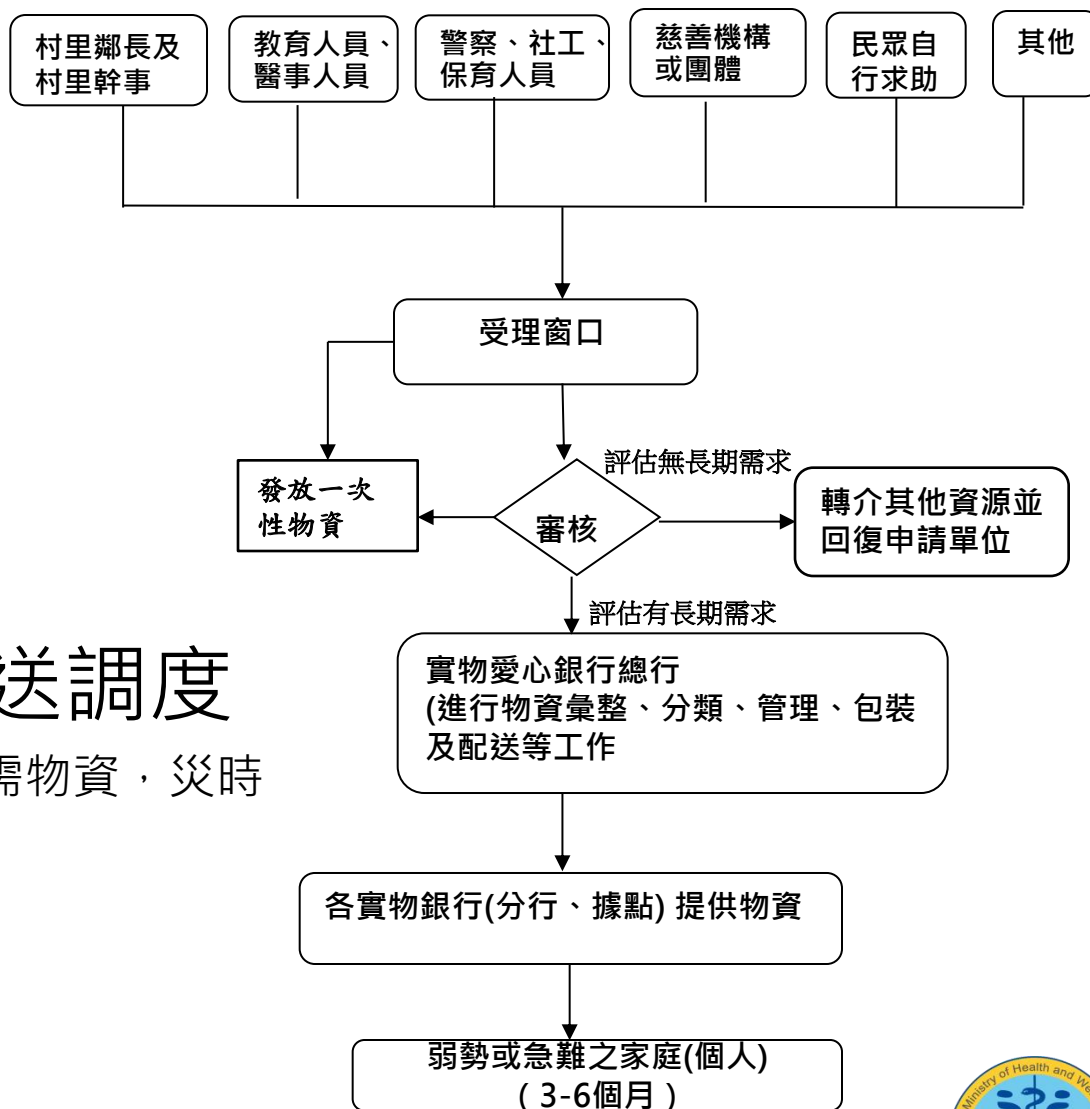
# 貳、實物給付協助弱勢家戶執行現況

## ■ 社工專業評估

- ✓ 弱勢兒少
- ✓ 低/中低收入戶
- ✓ 急難家庭
- ✓ 遊民等

## ■ 物資管理及輸送調度

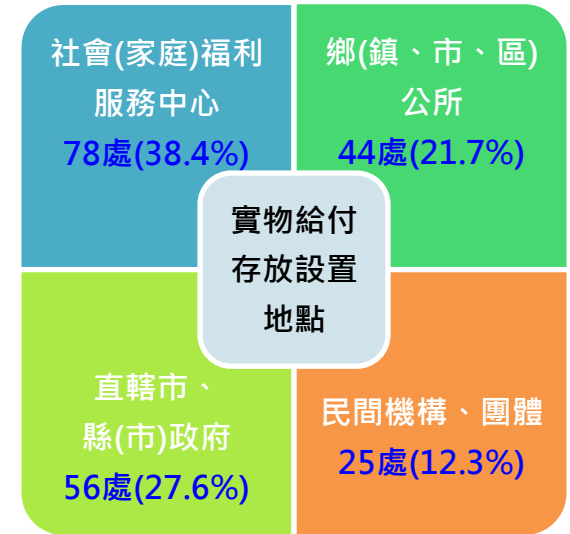
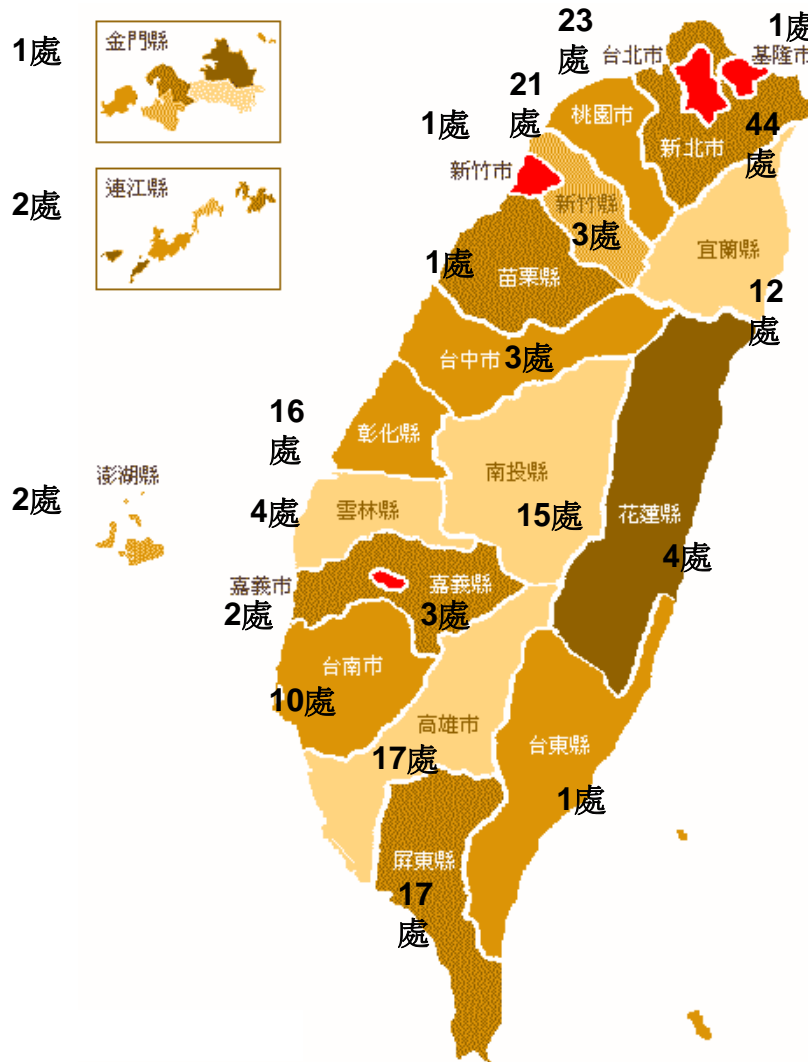
- ✓ 平時提供弱勢家庭所需物資，災時作為整備物資



# 貳、實物給付協助弱勢家戶執行現況

## 物資存放點、布點情形

全國各縣市  
實體存放據  
點計有**203處**  
儲放地方政府  
自購或募集之物資，  
其中具有冷  
凍冷藏設備  
計有**34處**



花蓮縣實物銀行



# 貳、實物給付協助弱勢家戶執行現況

## 辦理計畫

- 107年度各縣市推動「實(食)物銀行」相關措施，辦理**32項**方案計畫

## 效益效果

- 107年度總計發放**198萬9,497份**物資，主要為**食品類170萬5,799份(85.7%)**，民生用品**28萬1,520份(14.1%)**，嬰兒用品**2,178份**；相較於106年增加發放**50萬8,031份**物資

## 受益人數

- 107年度經本部實(食)物銀行資訊管理系統統計全國實物銀行服務合計達**66萬餘人次**，領取人數為**39萬餘人**；相較於106年領取人數增加**9萬餘人**

備註：上述數字從本部實(食)物銀行資訊管理系統統計，實務上尚有民間組織直接協助，故實際受益人數將會高於系統內數據。



# 貳、實物給付協助弱勢家戶執行現況

★本部社會救助法**增訂實物給付專章草案**，已於105年9月送立法院審議，第9屆計有陳亭妃委員等9版本提案增訂專章或立專法，其重要性及特色：

- 1.現金給付輔以實物給付服務，強化社會救助體系
- 2.建構讓地方政府可彈性因地制宜推動的服務模式
- 3.參考國外經驗於各別法規訂定鼓勵及支持性條文，而非統整於單一專法
- 4.物資範圍從「食物」擴大為「實物」

★**建置實(食)物銀行資訊管理系統**

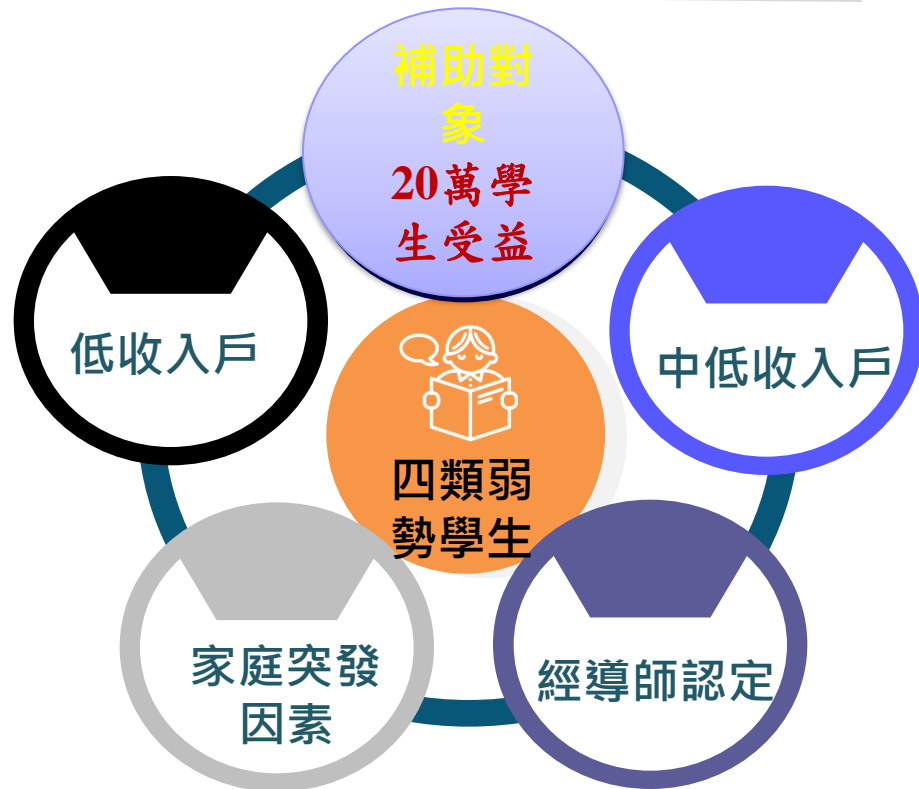
- 追蹤家戶累計發放之物品品項、完整歷程，有利於社工進行完整後續個案評估作業，有效追蹤物品發放紀錄



# 參、學校協助急困學生用餐

01

## • 現行教育部補助弱勢學生午餐作法



每年補助21億元

一、所稱補助對象身份認定，係依據「中央補助地方政府學校午餐經費支用要點」第四點辦理。

- (一) 低收入戶之學生。
- (二) 中低收入戶之學生。
- (三) 因家庭突發因素無力支付午餐費之學生。
- (四) 經導師認定確實無力支付午餐費之學生。

二、補助期間：上課日及寒暑假(不含例假日)詳如後表。

# 參、學校協助急困學生用餐

02

## 弱勢學生用餐問題三級協助機制

第1級協助  
學校

- 導師主動關懷詢問、教職員工覺察或家長主動提出需求，經導師認定
- 學校提報縣市政府申請補助或尋求校內外資源予以協助(教育儲蓄專戶、仁愛基金、家長會或其他社會資源協助)

第2級協助  
地方政府

- 統計學校申請所需經費，由中央補助款或自籌經費或募集社會資源補助
- 社政單位提供各項生活救助與扶助

第3級協助  
中央政府

- 中央一般性教育補助款21億元部分支應午餐費，縣市政府經費不足時，提報教育部申請協助
- 衛生福利部提供相關關懷與福利諮詢服務



# 參、學校協助急困學生用餐

03

## • 現行照顧弱勢學生用餐情形簡表

類別	學期中		寒暑假			
	上課日	例假日	平常日		例假日	
			學生到校參加學藝活動	學生無到校參加學藝活動		
午餐	中央補助四類弱勢學生 (22縣市)	地方補助四類弱勢學生 (2縣市)	中央補助四類弱勢學生 (22縣市)	中央補助低收入戶 (22縣市)	地方補助四類弱勢學生 (5縣市)	地方補助四類弱勢學生 (2縣市)
		弱勢學生用餐問題三級協助機制 (20縣市)			弱勢學生用餐問題三級協助機制 (17縣市)	弱勢學生用餐問題三級協助機制 (20縣市)
早、晚餐	弱勢學生用餐問題三級協助機制(學校馬上關懷提供早、晚餐→轉介縣市政府社政單位評估協助→中央協助建立救助機制，並提供必要協助)					

註：「四類弱勢學生」包括低收入戶、中低收入戶、家庭突發因素及導師認定者。



# 參、學校協助急困學生用餐

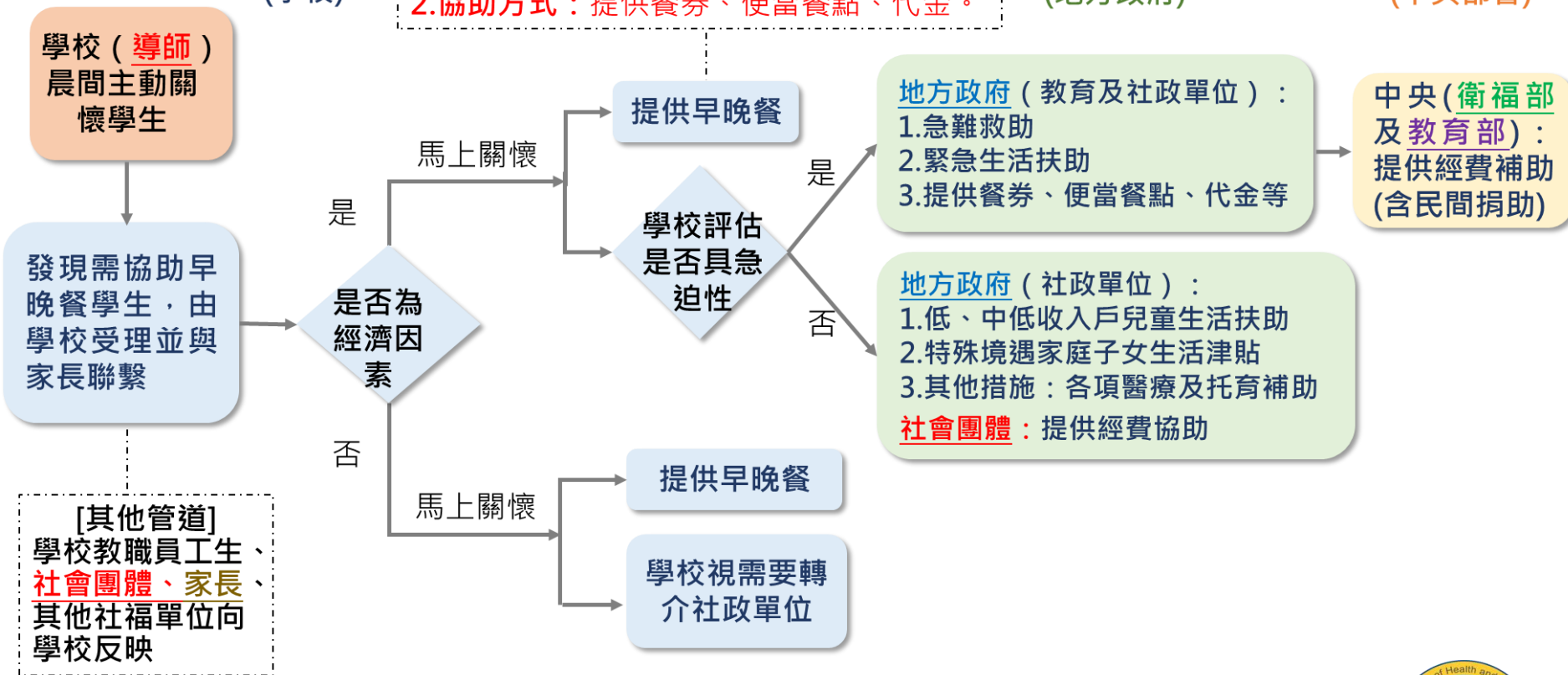
## 04 協助經濟弱勢學童早晚餐支持架構流程圖

一級  
(學校)

- 1.財源：運用急難基金補助(仁愛基金、教育儲蓄專戶、家長會、社會資源)進行協助。
- 2.協助方式：提供餐券、便當餐點、代金。

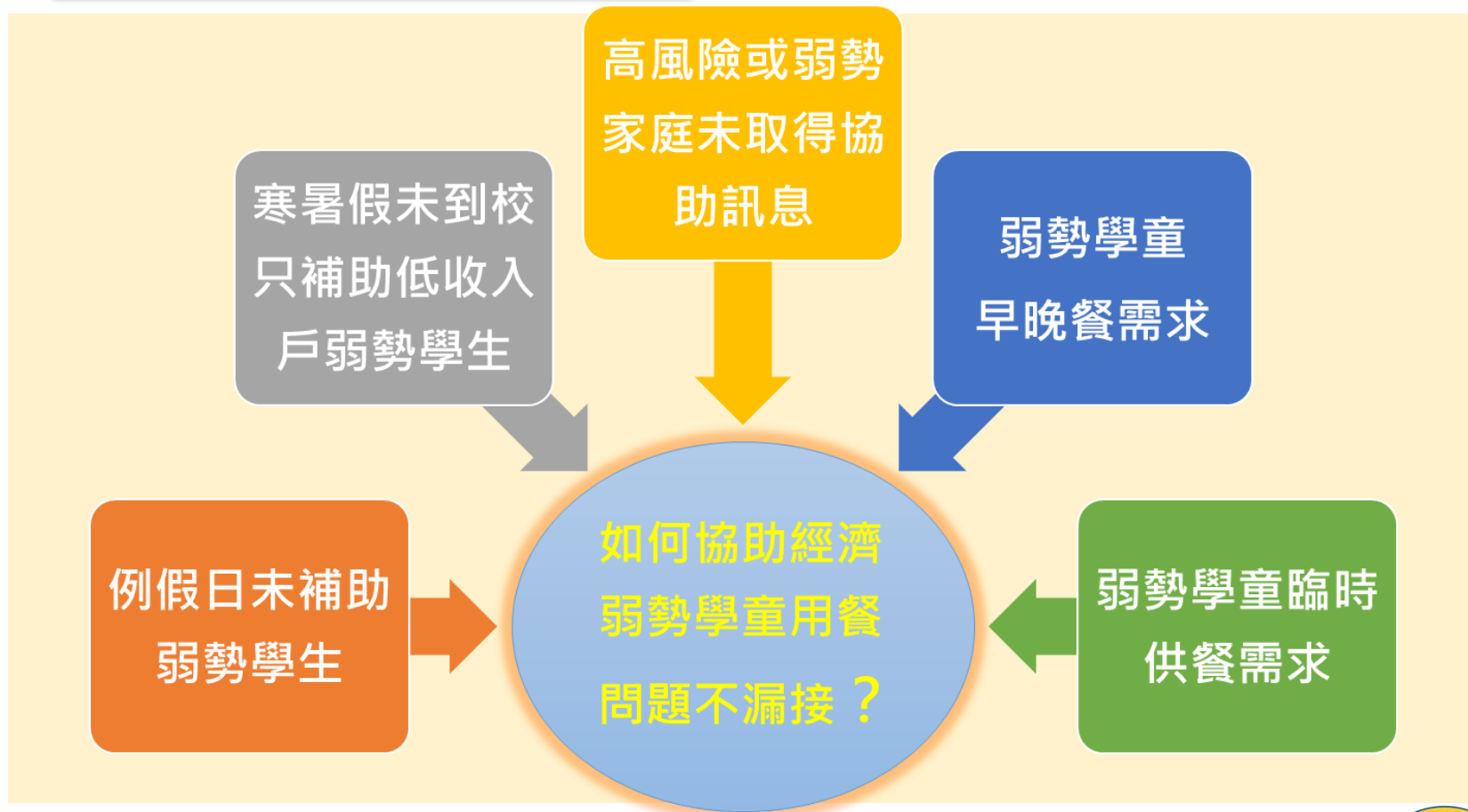
二級  
(地方政府)

三級  
(中央部會)



# 肆、問題與檢討-教育部

## 盤點現行協助機制問題



# 肆、問題與檢討-衛福部



# 伍、策進作為-教育部



加強導師覺察、知悉主動關懷、通報或轉介



加強宣導弱勢學童用餐問題三級協助機制，  
學校設置「愛心關懷」信箱供學童求助



對高風險家庭辦理服務送到家計畫，將用餐、  
就學、救助等訊息完整提供



結合社政建立『臨時供餐需求據點』



逐一盤點縣市資源、協助建立救助機制，並提  
供每縣市一筆因應臨時急需可資調度之經費

# 伍、策進作為-衛福部

## 一、政策宣導方面

- 本部已於108年1月11日函知各縣市政府、各非營利組織團體「108年春節加強關懷弱勢實施計畫-村里社區來關懷，全民平安過好年」
- 本部已將實物給付資訊於新聞稿說明，並刊登本部FB：  
<https://goo.gl/ivrKVJ>、  
LINE@
- 教育部於108年1月26日發佈新聞稿
- 1957福利諮詢專線（免付費）

看到弱勢兒童餓肚子？你可以這樣做

2019.1.26

政府在全台已建有203個「實(食)物銀行」  
幫助弱勢家庭度難關！

若您需要幫忙	若您想要幫忙
<ul style="list-style-type: none"><li>✦ 低/中低收入戶、貧窮邊緣戶、遭急難的個人/家庭</li><li>✦ 實物銀行提供飲食及日用品救急！</li></ul>	<ul style="list-style-type: none"><li>✦ 不論是個人、超商、賣場、公司、團體..</li><li>✦ 都可把物資給實物銀行，送暖給弱勢！</li></ul> <p>例如去年我們就媒合了全聯與10縣市即期食品合作計畫哦~</p>

↓ ↓

都歡迎聯繫各縣市「實物銀行」窗口！  
聯繫方式？撥打免付費1957福利諮詢專線，  
會提供您附近實物銀行資訊！

衛生福利部  
Ministry of Health and Welfare

# 春節期間福利諮詢資訊：1957專線

## 關心弱勢學童三餐，教育部寒暑不打烊！



讓每一個學童都可以健康長大，是教育部最大的責任



- 1 弱勢學童餐費補助** → 每年 21 億弱勢學童營養午餐補助除上課日外，寒暑假也包含在內
- 2 攜手第一線教育夥伴主動關懷** → 教育部與各縣市政府與學校主動積極協助處理學童早晚餐問題
- 3 一起擔任學童的守護者** → 身邊若有需要幫助的學童請協助我們向老師或學校反應學校將立即啟動急難基金協助處理



服務時間  
每日 8:00-22:00  
含國定假日

當您或您身邊的親友在生活上遭遇困難，而有急難救助、社會救助、老人福利、身心障礙福利、兒少福利、特殊境遇家庭、國民年金保險等各項福利需求，歡迎來電洽詢。



一通電話 · 即得幫助  
勿慌勿亂 · 齊度難關

福利諮詢專線 **1957**

一通電話 · 即得幫助 · 勿慌勿亂 · 齊度難關



# 伍、策進作為-續1

---

## 二、公、私**持續**齊力合作

有鑑於偏鄉地區鄰近缺乏4大超商，將積極運用當地社區資源(如：麵店、雜貨店、長照中心、宗教中心等)，開拓更多可能性協助弱勢家庭，免於飢餓。

## 三、提升實物給付服務涵蓋率

盤點各地區實物給付服務的據點分布，評估救助對象的需求及服務據點配置的合理性，協助地方政府或民間團體適當建置布點，就近由社福中心提供服務，以提升實物給付服務涵蓋率。

# 伍、策進作為-續 2

## 四、春節期間加強關懷弱勢措施

對象	春節前整備	春節時應變
低/中低收入弱勢家庭	<ul style="list-style-type: none"><li>✓ 急難救助</li><li>✓ 提供物資救助</li><li>✓ 年菜、圍爐尾牙</li><li>✓ 年節前預先發放津貼或補助</li></ul>	<ul style="list-style-type: none"><li>★急難救助備用金</li><li>★督導送餐服務不中斷</li><li>★低溫庇護</li><li>★緊急安置</li></ul>
獨居老人	<ul style="list-style-type: none"><li>✓ 提供送餐服務</li><li>✓ 發放代餐、食物券</li><li>✓ 電話問安或關懷訪視</li></ul>	
失能老人	<ul style="list-style-type: none"><li>✓ 居家服務或送餐服務，不中斷</li></ul>	
遊民	<ul style="list-style-type: none"><li>✓ 加強街頭訪視與關懷服務</li><li>✓ 如遇10度以下啟動低溫關懷，預先發放禦寒保暖衣物或睡袋</li></ul>	

中央政府、地方政府結合民間團體，發揮村里、社區敦親睦鄰與互助的力量，讓全民平安過好年。



# 陸、結語

---

- 為縮短貧富差距，擴大對經濟弱勢民眾或家庭之照顧，並保障其基本民生需求不虞匱乏，維護其基本生存權，政府提出「補充式」服務的實物給付。
- 政府以照顧弱勢及建立完善社會安全網為出發點，讓脆弱家庭能夠及早發現、即時獲得協助。也讓民間的善行，能夠發揮的有效率，物資不浪費，營造共善、共好的臺灣社會。

---

簡報結束 恭請指導

