



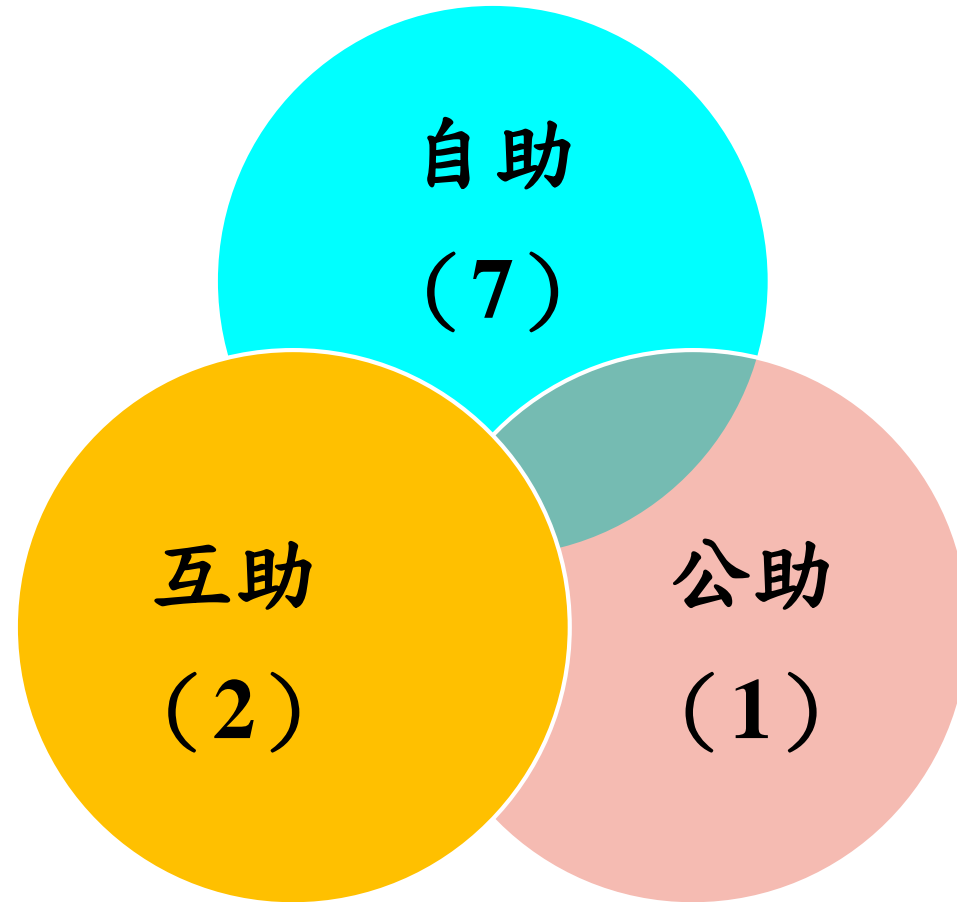
防災士培訓與運用推動報告

內政部

報告人：消防署 蕭煥章署長

113年9月5日

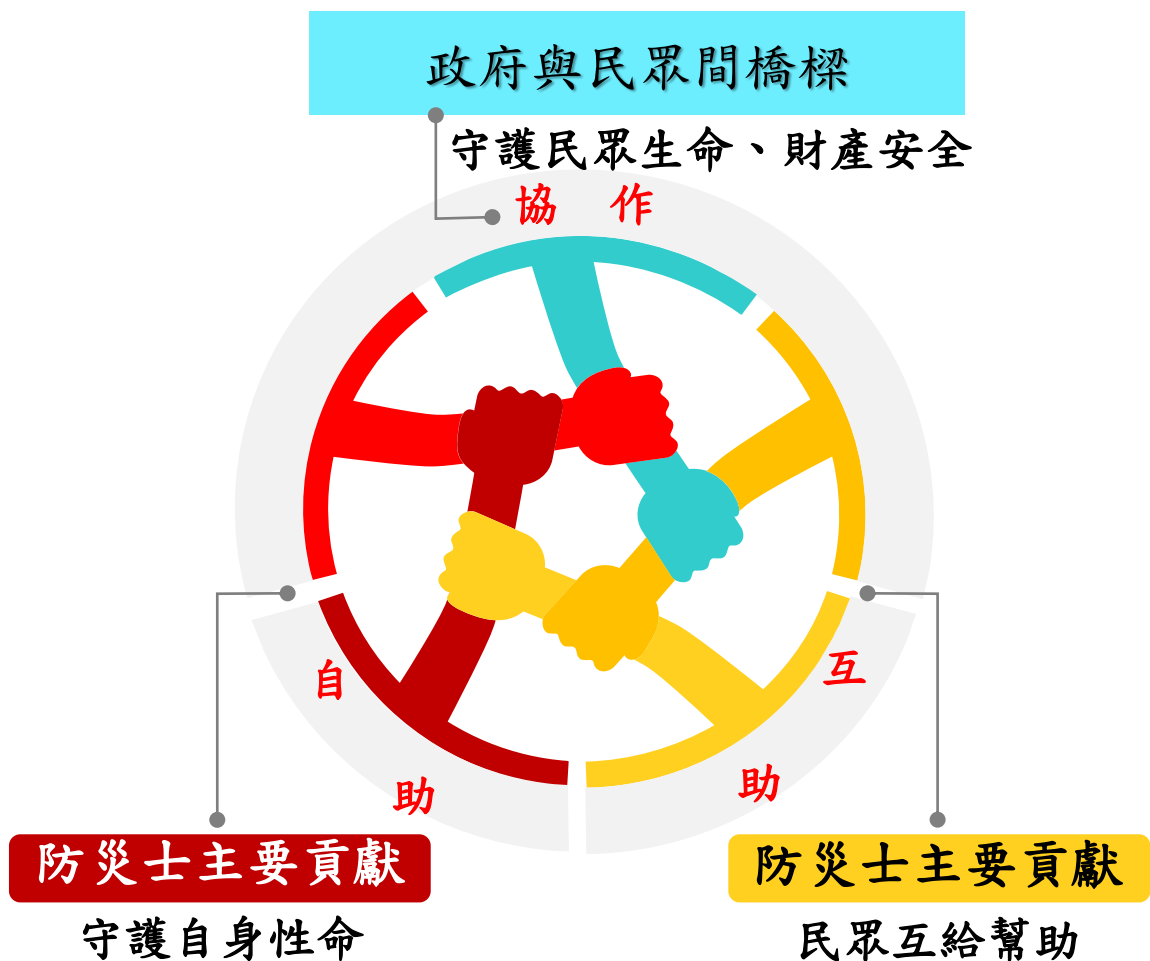
壹、防災士培訓緣由-1



1995年日本阪神大地震傷亡人數將近5萬人，災後調查發現：民眾自行脫困、家人協助下逃出（約佔7成）、鄰居或朋友協助逃離（約佔2成），政府部門投入（約佔1成），奠定自助7、互助2、公助1災害防救法則。

壹、防災士培訓緣由-2

- ▶ 當災害來臨時，政府救災資源尚未到達之前，藉由當地防災士先行**自救、互救**及**協助政府第一時間從事簡易防災救災工作**，進而達到提升防災減災之效能。



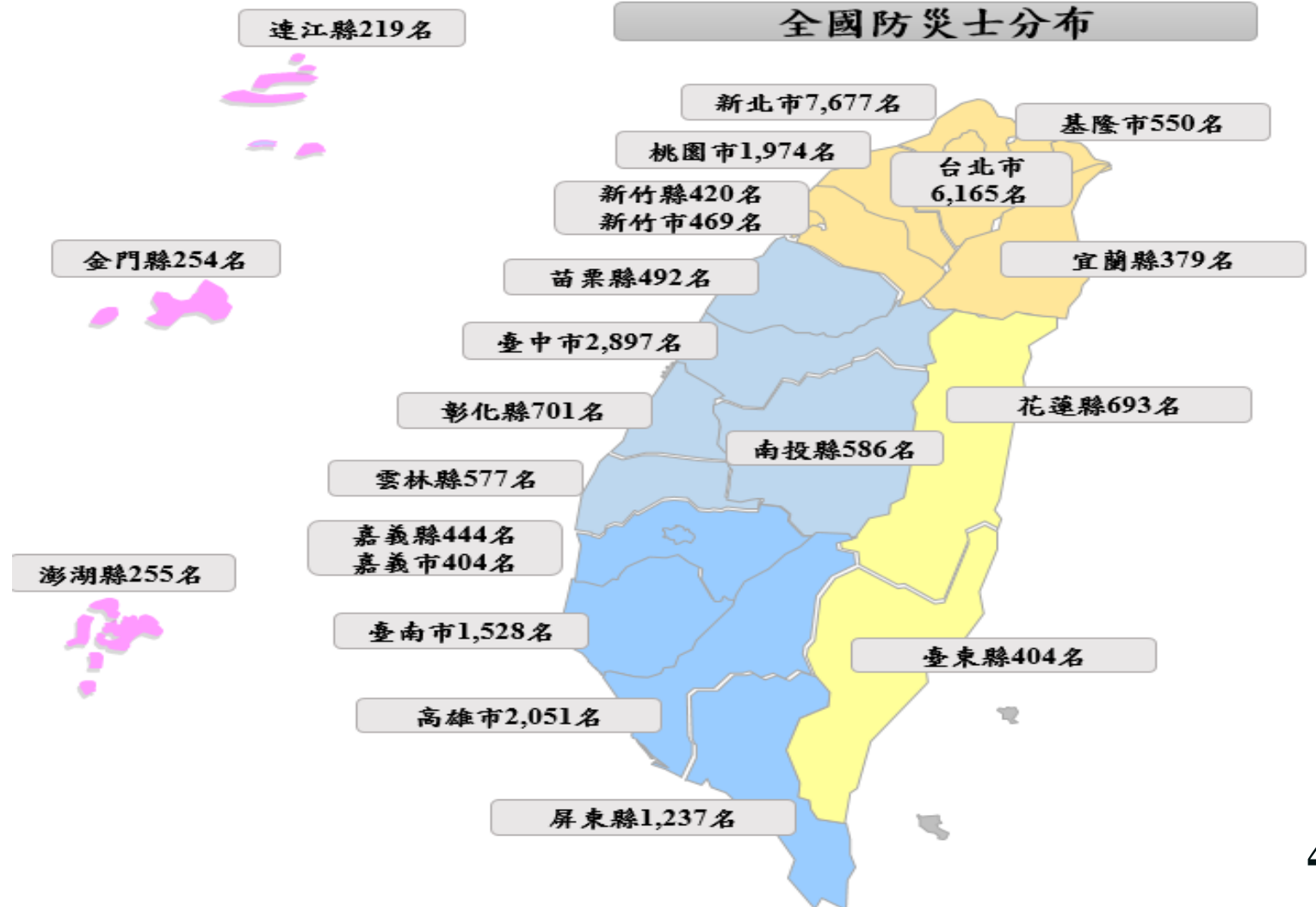
學習災害防救知能



貳、防災士辦理情形及成果

中央部會、22個縣市、**18**家培訓機構、**1,269**位防災士師資、**30,376**名防災士
(統計至**113**年8月止)

培訓單位類型	培訓人數
中央部會(內政部、消防署及核能安全委員會等)	321人
22個縣市	10,517人
培訓機構	19,538人
總計	30,376人



師資人數	
1,269	
消防	非消防
653	616

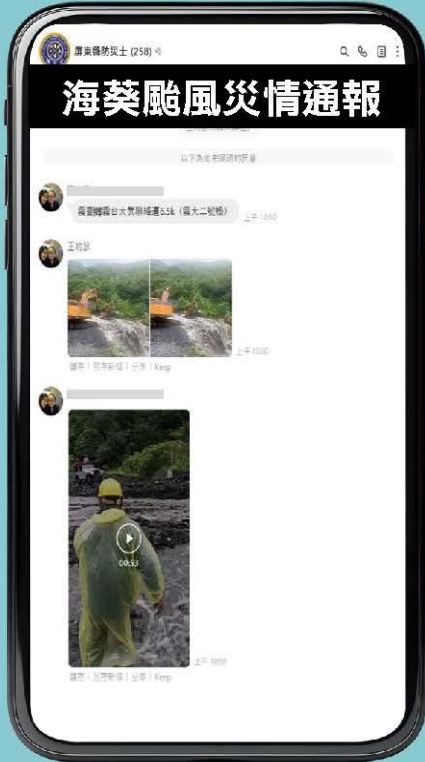
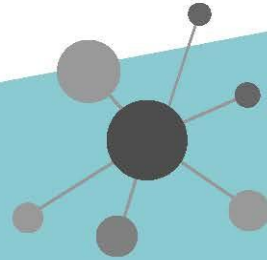
參、防災士運用-1

防災士運用實務(災時)



屏東縣防災士

災時可以支援什麼防救災工作呢？



多數防災士夥伴來自於社區民眾。防災士的基礎訓練尚無法具備「救災」能力，但夥伴們在災時會主動通報社區內正確的災情資訊。防災士夥伴們透過「屏東縣防災士」**Line**群組，自主提供鄰近區域災情（文字訊息佐以照片、照片、影片），應變單位會視該區域受災情形與當地鄉鎮市公所聯繫確認，並採取相對應處置作為。災後防災士夥伴們也會主動協助社區執行環境復原工作。

➤ 0403花蓮地震具體成效：

防災士協作項目：**慰問或安撫收容民眾、協助需要轉介安置事項、床鋪安排、救濟品發放等。**

花蓮縣防災士**667**人、花蓮慈濟**216**人。

疏散撤離**1,522**人、收容處所**12**處、安置民眾**437**人。

➤ 凱米颱風期間防災士出動**1,172**人。



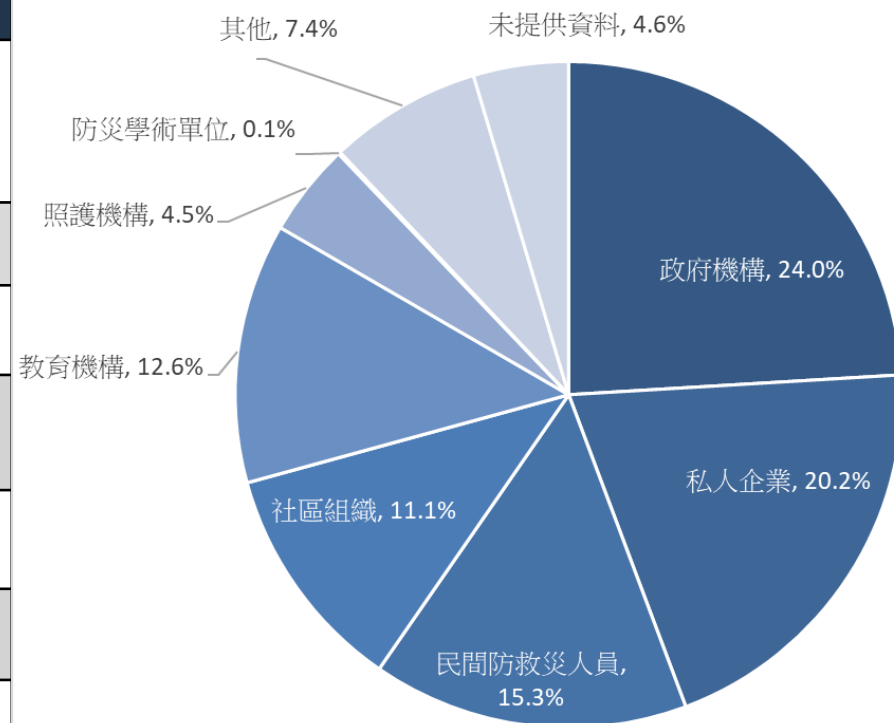
參、防災士運用-2

統計條件設定：

防災士可運用量能 - 按職業別分析

1. 統計時間至113年8月底止。
2. 有意願參與防災工作者。
3. 按防災士「服務單位」概分為8種職業類別，以「政府機構」、「私人企業」、「民間防救災人員」之防災士可運用量能較高。
4. 參訓年齡：最小11歲（彰化縣）、最大89歲（新北市）。

職業別	細項	百分比
政府機構	中央/縣市政府、鄉鎮區公所(幹事)、國營事業(中油、中郵、中華電信、捷運公司、台電、台水)、國軍、國際辦事處、議會、研究院圖書館 運用量能最高	24.0%
私人企業	商辦物流、職業工會、活動協會 運用量能次高	20.2%
教育機構	幼兒園、中小學、高中職、大專院校 社區大學的師生、補習班	12.6%
民間防救災人員	義消、婦宣、鳳凰志工、義警、宗教組織 (宮.廟.寺.道院.教會)、救災救護組織(慈善.環境.搜救.志願服務) 運用量能次高	15.3%
社區組織	社區幹事、村里辦公室(村里鄰長)、社區發展協會、韌性/防災社區睦鄰隊、防汛隊、環保隊、關懷據點、社區管委會、社區物業	11.1%
照護機構	醫院、診所、藥局、長照/產後中心(養護.護理)、育幼院、婦幼中心	4.5%
防災學術單位	災害防救相關研究中心	0.1%
其他	民代、自由業、家管、退休人士、民眾；自耕農	7.4%
未提供資料	-	4.6%

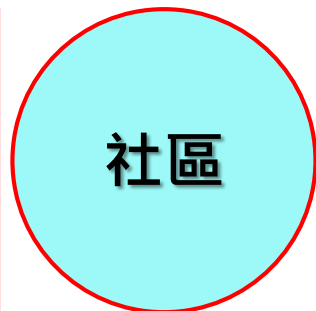


肆、未來規劃方向及目標

負責社區的防災宣導、演練和應急救援工作，協助社區居民制定災害應對計劃，提高社區的整體防災能力。



社區



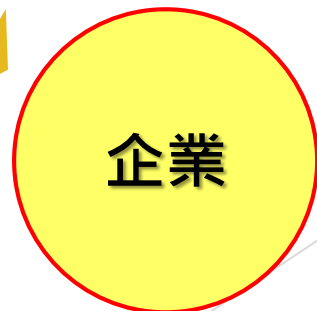
防災士
運用



NGO



企業



企業員工一定比例接受防災士培訓，除可自救亦可幫助企業進行防災工作，並將防災士培訓納入ESG，降低災害對企業所造成的威脅及損失。



可以參與各類防災救援活動、志願服務和公益宣導，為社會提供專業的防災救援服務。

報告完畢

THANK YOU

