



加速投資台灣專案會議第8次會議

行動支付推動措施及進度

主政機關：國發會、衛福部、教育部、文化部、故宮博物院

報告人：國發會

107年1月9日



大綱

- 前言
- 推動機制及策略
- 具體推動措施及進度
- 結語與建議



前言

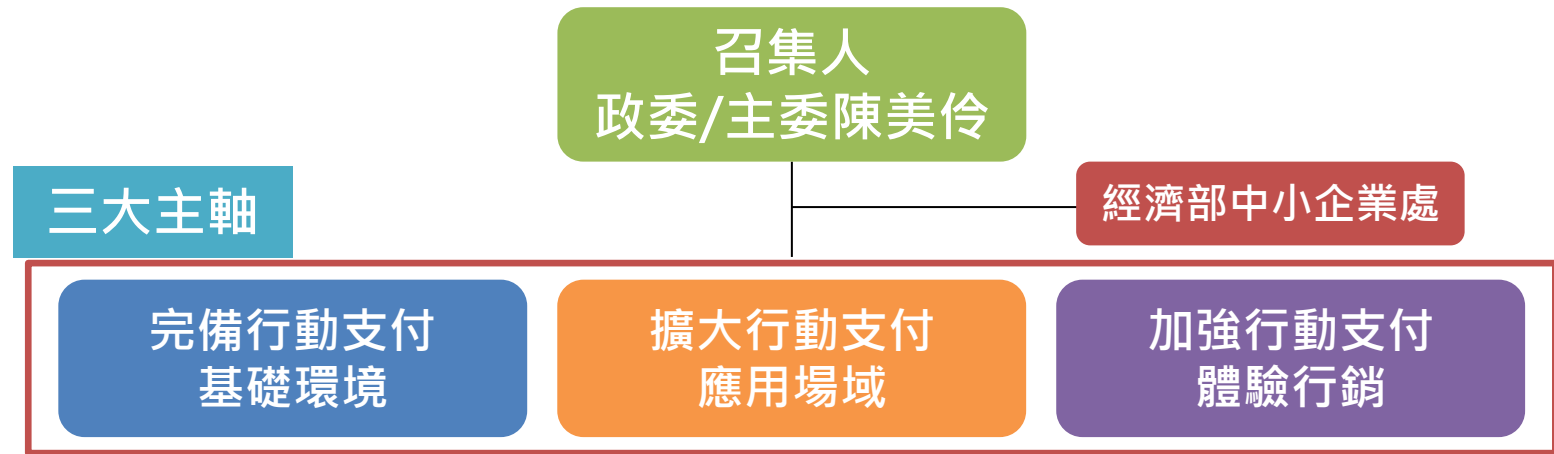
行動支付是未來數位經濟發展的趨勢，不僅可望帶動產業新商機，也可提升民眾生活的便利性，尤其年輕族群對於行動支付有強烈的需求

自賴院長上任揭示行動支付2025年使用率達成90%之目標後，陳美伶政委已召開3次跨部會會議，**擬定政策方向，強化推動民眾有感之亮點措施，讓政府全面動起來**



推動機制及策略(1/2)

- 行動支付涉及層面廣泛，爰由國發會作為平台，陳美伶政委擔任召集人，經濟部中企處擔任幕僚
- 擬定**三大推動主軸**，**九項重要策略**，涵蓋十三個機關(含協辦)



九項重要策略

- 制定行動票證端末設備感應標準(經濟部)
- 滾動檢討行動支付相關法規(金管會)
- 行動支付資訊安全保護(經濟部)
- **優先推動場域**(國發會、經濟部、交通部)
- **推廣行動支付場域**
 - 民生消費、公共服務(經濟部)
 - 交通運輸、觀光旅遊(交通部)
 - **醫療機構**(衛福部)
 - **校園生活**(教育部)
 - **文教場館**(文化部)
 - **故宮院區**(國立故宮)
- **介接電子發票平台**(財政部)
- **推升實際體驗**(經濟部)
- **推動獎勵政策**(財政部)
- **提高國外人士行動生活便利性**(國發會、亞洲·矽谷計畫中心)



推動機制及策略 (2/2)

將民生相關、社會大眾有感且政府部門可積極帶頭推動之議題列為**優先推動場域**，希望在短時間內能產生具體成效，並加速國內行動支付普及

交通運輸



推動機場
捷運提供
行動支付

107年
目標

醫療院所



全國**80%**
醫學中心

加油站



中油**610**
座加油站

水電費



台電**6**萬戶
台水**2**萬戶

行動國旅卡

國民旅遊卡特約商店

Taiwan
THE HEART OF ASIA

55萬張國旅
卡先行推動

具體推動措施及進度



醫療機構

現況

- 部屬醫院目前僅提供信用卡繳費服務
- 部分私立醫院使用醫指付App提供行動支付，可是**教學醫院**或**醫學中心**普遍都沒有提供行動支付

	107	108	109
具體措施及目標 (衛福部)	醫學中心		
	推動80%醫學中心提供行動支付(20家以上)		全數醫學中心導入行動支付
	醫療院所	至少45家醫療院所自建App或加入其他平台	至少60家醫療院所自建App或加入其他平台
	公立醫院		
	安排2家公立醫院進行試辦NCCC公務機關信用卡繳費APP	鼓勵公立醫院陸續加入APP繳費服務	鼓勵公立醫院陸續加入APP繳費服務

註：NCCC為財團法人聯合信用卡處理中心



國民旅遊卡

現況

- 106年國旅卡特約商店約6.1萬家，其中20%旅遊旅宿商家、45%商圈商家使用感應式刷卡機
- 105年公務員休假消費之刷卡金額約新臺幣175億元，目前採行動支付比例約3%

107

108

109

具體措施及目標

(國發會、
人事行政總處)

- | 107 | 108 | 109 |
|--|---|---|
| <ul style="list-style-type: none">• 協調發卡銀行提供公務員使用行動支付時優於刷實體卡之優惠• 人事行政總處研議放寬國旅卡自行運用額度使用業別限制，可增加提供行動支付之特約店• 經濟部及交通部研議提供相關誘因，鼓勵特約商店提供行動支付服務 | <ul style="list-style-type: none">• 發卡銀行促進公務人員使用行動支付比率，列為109年國旅卡發卡銀行評比項目之一• 持續鼓勵特約商店提供行動支付服務 | <ul style="list-style-type: none">• 持續促進公務員使用國旅卡行動支付• 持續鼓勵特約商店提供行動支付服務 |



大專校院及社教機構

現況

- 召開研商部屬社教機構行動支付推動會議
- 已規劃所屬社教機構具購票作業館所導入行動支付，包括國立自然科學博物館、國立臺灣科學教育館、國立科學工藝博物館等

	107	108	109
具體措施及目標 (教育部)	部屬社教機構		
	國立自然科學博物館提供行動支付	國立科學工藝博物館及國立臺灣科學教育館提供行動支付	
	大專校院		
	<ul style="list-style-type: none">• 於大專校院推廣行動支付• 結合大專校園連鎖店家推廣行動支付服務	規劃辦理先導學校校園相關費用行動支付試辦作業	推動大專校院商家提供行動支付服務



文教場館

現況

- 所屬17個機構，目前有9個業管機構提供行動支付服務，如文化資產局、傳統藝術中心、國父紀念館、中正紀念堂、歷史博物館、臺灣美術館、工藝研究發展中心、臺灣博物館及史前文化博物館等

	107	108	109
具體措施及目標	兩廳院導入行動支付		
(文化部)	部屬機構商家		
	國立歷史博物館及國立臺灣美術館各1個商家	國立臺灣美術館、國立臺灣工藝研究發展中心各1個商家	國立臺灣文學館、國立臺灣歷史博物館各1個商家



故宮院區

現況

- 北部及南部院區博物館之票務、禮品及餐飲，桃園機場二航站禮品部已提供支付寶行動支付

	107	108	109
具體措施及目標 (國立故宮博物院)	新增台灣pay、微信或歐付寶等其他行動支付方式	持續擴大導入其他行動支付方式	<ul style="list-style-type: none">• 所有交易服務皆能提供多元行動支付• 計畫整合票務系統及驗票作業，提供行動載具可直接感應進場，節省觀眾排隊購票取票時間



提高國際人士行動生活便利性

現況

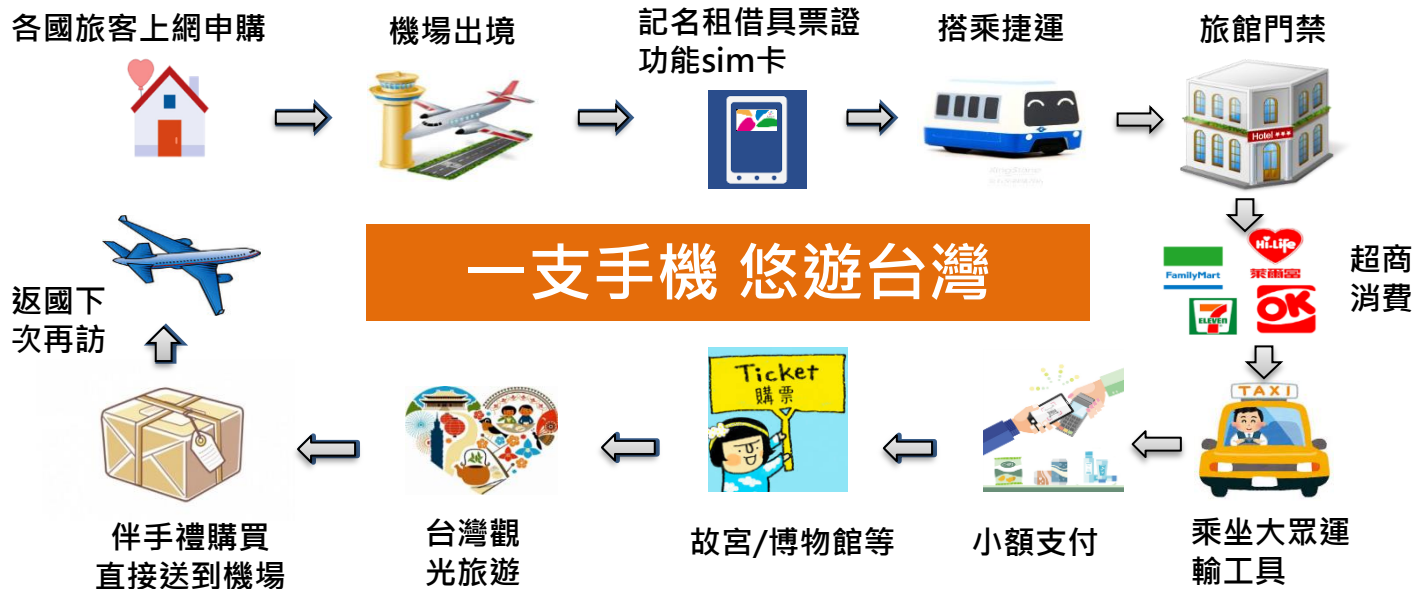
- 國外人士需持護照、簽證、出入境許可證等雙證件以辦理門號
- 已協請通傳會106/7開放護照入境查驗戳記視為第二證件

107-109年

具體措施及目標

(亞洲·矽谷計畫執行中心)

- 協調電信、票證業者針對國際人士申請門號上網業務，提供擁有票證功能的sim卡，讓預付卡結合電子票證，可進行小額支付
- 完善國際人士來台情境，如交通、小額支付、伴手禮等服務，並利用國內大型展會進行示範，如2018嘉義燈會、台中花博等





其他配套措施

- 完善通訊基礎建設，提高無線網路覆蓋率(國家通訊傳播委員會)
- 支持編列各相關單位推動行動支付所需手續費預算，免除民眾額外負擔，提高使用誘因(行政主計總處)
- 支持行動支付相關科技計畫預算 (行政院科技會報辦公室)



結論與建議

- 感謝各部會的協助，近期已感受行動支付工作明顯動起來，本會後續將定期檢視進度並協調解決問題
- 請各部會持續滾動檢討，訂定更積極目標，並建議部會首長及主管應積極帶頭使用，讓民眾感受政府決心
- 各部會推動行動支付應多與民間業者合作，協助地方政府時亦應注意整合
- 行動支付愈普及，亦會產生更多資訊，應多開放資料並結合大數據分析，讓新創事業得以發展，政府效率亦可提升