

行政院第3603次會議

提升 緊急救護效能

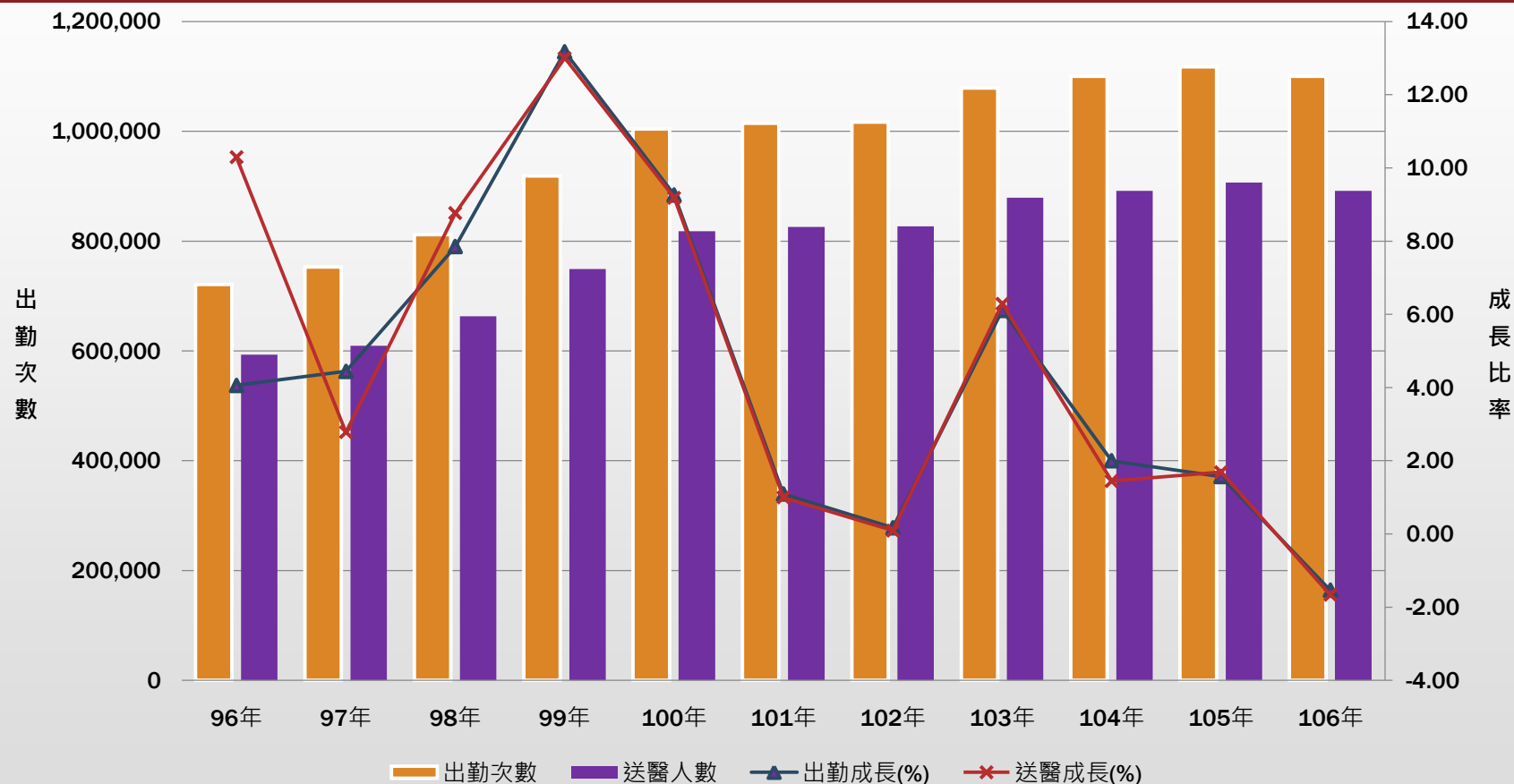
報告單位：內政部

107年6月7日



現況1 緊急救護出勤次數不斷增加

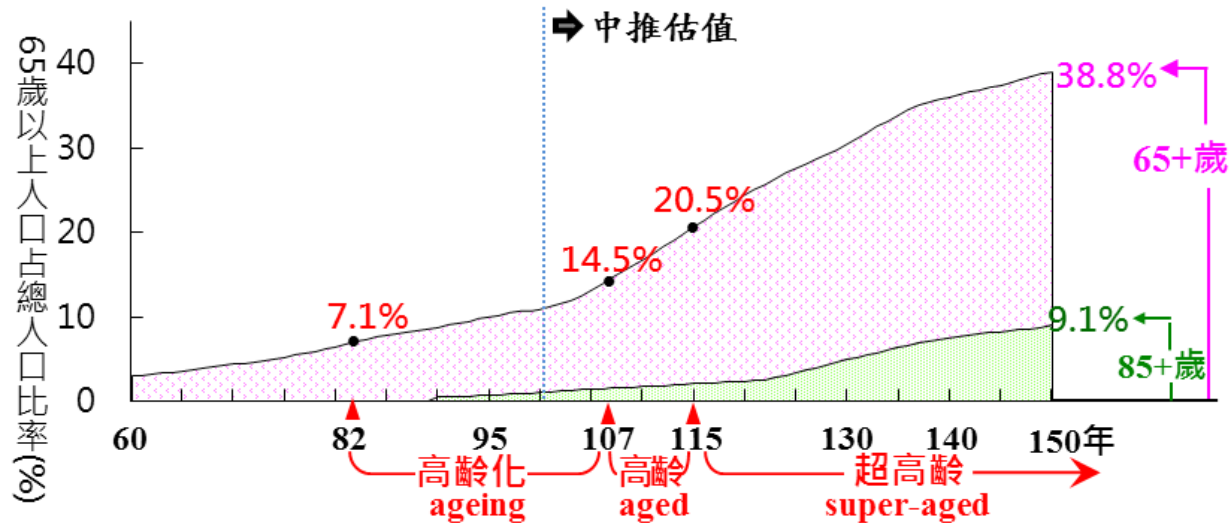
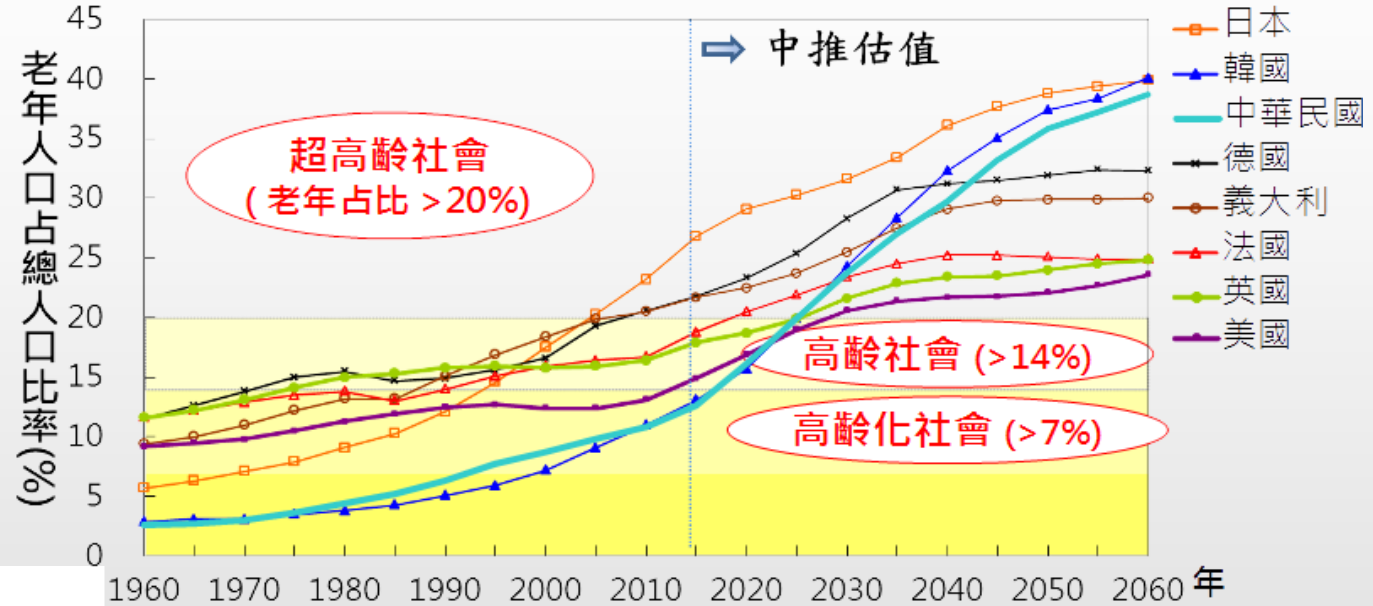
96至106年消防機關緊急救護出勤次數與送醫人數分析



- 96年出勤次數72萬797次，至105年增加為111萬7,523次，增加約39.7萬次，106年略減為110萬323次。其中，99年成長13.17%最高、其次是100年9.26%、106年首次負成長1.54%。
- 96年送醫人數59萬3,034人，至105年增加為90萬6,603人，增加約31.3萬人，106年略減為89萬1,508人。

現況2 人口快速老化，多重急症增加

- 統計國人平均壽命，**105年**女性為**83.4歲**、男性為**76.8歲**。
- 至**106年底**，**65歲以上者326萬8,013人占13.86%**。
- 依據衛生福利部**102年國民健康訪問調查**，超過**86.3%**的老人至少罹患一項疾病，**68.5%**老人罹患至少二項疾病，**47.3%**老人同時罹患三項疾病，主要的類型為高血壓、糖尿病、心臟病等心血管疾病類型，多重急症緊急救護需求增加。



- 依國家發展委員會推估，於**107年****65歲以上**老年人口比率將成長到**14.5%**，進入高齡社會（**65歲以上 14%**），**115年**增加到**20.5%**，邁入超高齡社會（**65歲以上 20%**），人口老化速度較各國為快。

現況3 救護車平均抵達時間不輸鄰近國家

106年度各直轄市、縣(市)消防機關緊急救護各項平均時間統計表

縣市別	平均反應時間	平均救護時間	平均送醫時間	平均救護總時間
臺北市	4.06	11.04	6.93	22.03
新北市	6.28	10.96	7.41	24.66
桃園市	6.35	7.20	10.72	24.28
臺中市	5.56	7.70	5.97	19.23
臺南市	6.57	7.99	8.16	22.72
高雄市	5.96	8.06	7.13	21.15
宜蘭縣	7.08	6.47	8.49	22.04
新竹縣	7.26	8.34	9.77	25.37
苗栗縣	6.55	7.27	9.06	22.89
彰化縣	5.67	6.98	8.64	21.30
南投縣	7.92	7.18	11.35	26.45
雲林縣	6.93	6.76	9.48	23.16
嘉義縣	8.42	6.57	11.14	26.13
屏東縣	6.55	6.63	8.87	22.04
臺東縣	7.57	8.01	13.21	28.79
花蓮縣	7.30	7.62	10.95	25.87
澎湖縣	5.19	6.10	8.47	19.76
基隆市	4.79	7.79	5.23	17.81
新竹市	4.73	9.41	4.75	18.89
嘉義市	4.73	6.81	3.63	15.17
金門縣	5.45	6.68	10.12	22.24
連江縣	2.75	5.60	3.25	11.60
基隆港	3.76	10.08	9.84	23.68
臺中港	5.29	7.62	6.88	19.80
高雄港	4.24	9.74	9.87	23.86
花蓮港	2.73	7.09	5.39	15.21
平均	5.99	8.42	8.01	22.41

106年全國消防救護車
到達現場平均反應時間為**5.99分鐘**



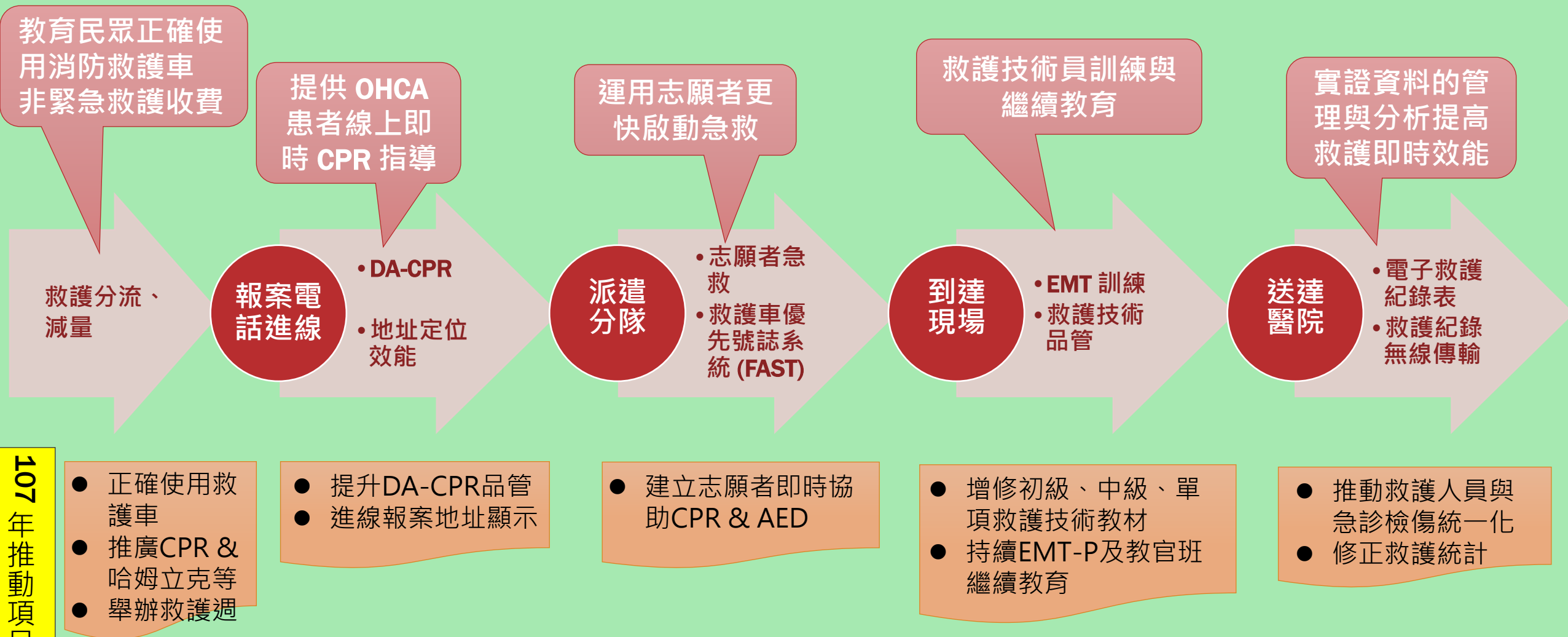
➤ 與鄰近國家比較：

- 日本：平均反應時間**8.5分鐘** (2016年)
- 新加坡：反應時間**11分鐘**以內占**88.9%** (2017年)

➤ 備註：

1. 反應時間=到達現場時間 - 出勤通知時間(分鐘)
2. 救護時間=離開現場時間 - 到達現場時間(分鐘)
3. 送醫時間=到達醫院時間 - 離開現場時間(分鐘)

以傷病患為中心 - 各時段救護因應策略



策略1 全民CPR與正確使用救護車

- 每年辦理救護週
 - 訂定每年九月九日為救護日，當週為救護週
 - 推動全民CPR及使用AED
 - 宣導禮讓救護車
 - 宣導珍惜緊急救護資源
 - 辦理緊急救護研討會
- 教育民眾正確使用消防救護



107年正確使用消防救護車 徵選競賽活動

微電影 徵選競賽

107/06/25
電影上映日期

107年8月25日(星期一)公布於消防署全球資訊網。
(<http://www.nfa.gov.tw>)，並以電話個別通知得獎者。

詳細內容詳見內政部消防署官網 <http://www.nfa.gov.tw>

指導單位：教育部 衛生福利部 主辦單位：內政部消防署 協辦單位：各直轄市、縣(市)政府消防局、本署各港務消防隊

參加資格
不分組別，歡迎大專校院相關
科系師生、醫護人員、消防人員
、義消與鳳凰志工等踴躍報名參
加競賽。

獎項內容
特優1名：頒發獎金新臺幣2萬元整、獎狀1幀及紀念品1份。
優等2名：頒發獎金新臺幣1萬元整、獎狀1幀及紀念品1份。
佳作3名：頒發獎金新臺幣5,000元整、獎狀1幀及紀念品1份。
消防機關之消防人員參與競賽作品，進入評選階段者，
另予以記功之行政獎勵。

競賽說明
收件日期：自即日起至107年6月25日止(郵戳為憑)。
掛號郵寄至新北市新店區北新路三段200號7樓
內政部消防署緊急救護組收。
長度30秒至5分鐘以內mp4格式短片，設計理念(300字以內)。

消防署官網 活動官網

策略2 強化志願者協助緊急救護(1/2)

- 落實DA-CPR品管
 - 107年函頒DA-CPR品管計畫
 - 明訂DA-CPR執行流程
 - 結合醫療指導醫師成立DA-CPR品管小組，定期調閱錄音檔填報彙整與分析。
 - 建議執行項目及評量品管指標
 - 品管審查表
- 規劃志願者即時CPR & AED機制
 - 結合119指揮派遣系統，建置志願者召喚系統，即時提供事故地點、志願者位置、AED位置，就近急救傷病患者。
 - 招募志願者：以退休救護技術員、鳳凰（救護）志工、醫護人員等CPR認證之人員為對象，登錄志願者服務系統。



老闆線上學CPR 救回觸電男
2017年10月19日



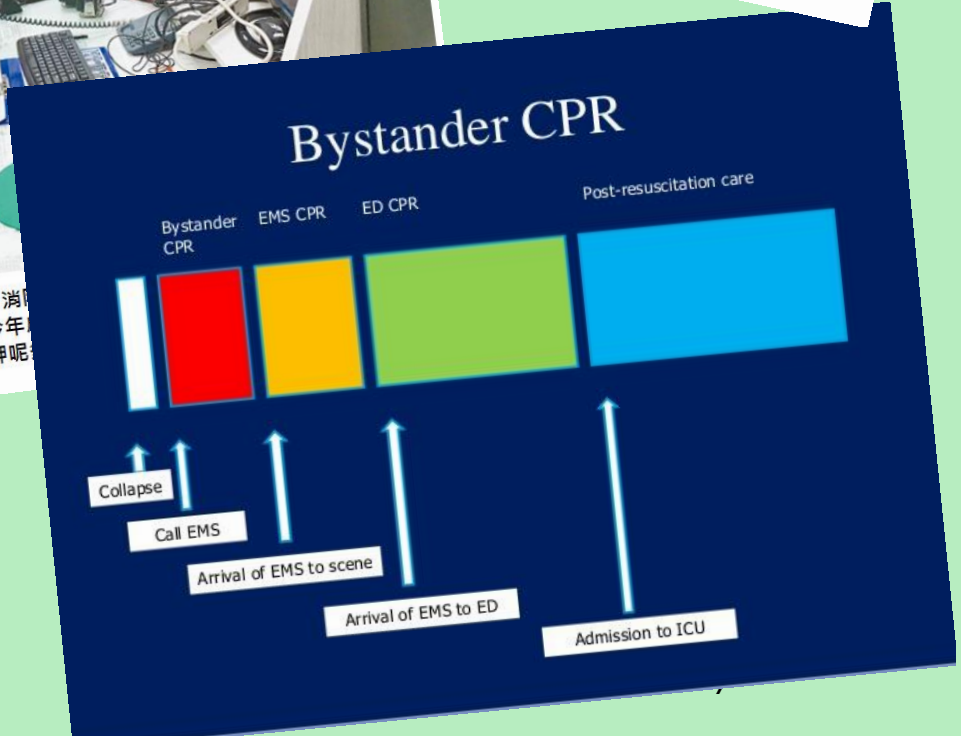
電流從李學勳（大圖，田兆緯攝）右手食指進入導致皮開肉綻（小圖）。亞大附醫提供

【田兆緯／台中報導】電話連線，即時救援！台中市香菇工廠作業員李學勳日前上班時遭電擊，電流從右手食指入、胸口出，造成食指皮開肉綻，李當場倒地休克，工廠老闆急撥一一九求救，電話中依照消防員指示做DA-CPR（線上指導心肺復甦術），四分鐘按壓六百下心肺，交棒給抵達現場的警消，成功救李一命。

日報精選 | 中國時報 | 工商時報 | 旺報
救命不能等 消防員線上教CPR



救命分秒必爭，嘉義市消防局配合消防員隔空指導民眾搶救患者，今年常有民眾心急之下脫口罵「嗶講呷呢



策略3 建置消防機關緊急救護管理系統

- 建置消防機關緊急救護管理系統
 - 管理各傷病患基本資料與病史、救護技術員、急救處置、預後等資訊
 - 產出實證數據、趨勢分析，為政策所用
 - 建置電子化救護紀錄表，提升救護效能
- 推動急性冠心病到院前後連結機制
 - 推動消防機關、衛生機關與醫療機構水平合作
 - 提高心電圖機配置比率
 - 高雄市、臺北市、新北市推動成果豐碩，推廣至全國各縣市
- 評估救護車緊急通行系統(Fast Emergency Vehicle Preemption System, FAST)
 - 救護車搭載FAST設備之緊急通行裝置，在通過道路上設有光學式或其他車輛感知器系統下方時，車載裝置與感知器互傳訊息，並將訊號傳給交通管制中心或控制裝置。
 - 使救護車在行進道路中，綠燈延長、紅燈縮短，救護車可以快速通行，減少行車延滯時間，降低車輛停紅綠燈時避讓之困難。
 - 縮短交通雍塞區救護反應時間

策略4 推動到院前五級檢傷

- 函頒107年度提升到院前緊急救護檢傷分類試辦計畫
- 第一階段
 - 107年與臺中市政府消防局、亞洲大學附設醫院、中山附設醫院合作試辦
 - 比對以行動裝置檢傷與紙本操作對照，評估五級檢傷所需時間是否影響救護時效。
 - 區分救護人員與急診室醫護人員檢傷之差異及分析。
- 第二階段
 - 檢討第一階段試辦成效及配套措施
 - 擴大試辦至六個縣市消防機關
 - 預計108年完成

- 第三階段
 - 檢討第二階段試辦成效及配套措施
 - 擴大至全國各縣市消防機關
 - 預計109年完成

The image shows a TPAS flowchart with three overlapping cards. The top card is labeled '一級' (Level 1) and '後送醫院' (Destination Hospital). It lists injury levels: 重度級 (Severe), 中度級 (Moderate), and 一般級 (General). The middle card shows '心肺功能停' (Cardiopulmonary arrest) and '呼吸道/呼吸' (Respiratory). The bottom card shows '循環/血行' (Circulation/Blood flow) and '意識' (Consciousness). The flowchart also includes age groups: ≥18歲, 6-18歲, 2-6歲, 6月-2歲, and <6M. The flowchart is divided into '穩定(非創傷)' (Stable/Non-traumatic) and '不穩定' (Unstable) categories. The flowchart also includes 'TPAS' and '使用說明' (User Manual) labels.

後送醫院		
重度級	中度級	一般級
中山附醫	大里仁愛	清泉醫院
中國附醫	中港澄清	農民醫院
臺中榮總	平等澄清	長安醫院
梧棲童綜合	林新醫院	烏日林新
沙鹿光田	部立臺中	
大甲光田	國軍臺中	
	部立豐原	
	亞大附醫	

結語

- 傷病患在事故現場最先接觸的援助，就是消防救護人員的救護服務，為保護民眾健康與生命，以「全民CPR與正確使用救護車」、「強化志願者協助緊急救護」、「建置消防機關緊急救護管理系統」及「推動到院前五級檢傷」來提升消防救護服務，達到院長「安居樂業」、「生生不息」的施政願景及展望。
- **107年列國發會KPI衡量標準及目標值**，為抵現場反應時間**6分鐘**，達成率達**90%**，為首次訂定之指標。截至**107年4月止**，全國救護反應時間**6分鐘內67.75%**；**8分鐘內84.84%**；**10分鐘內達92.54%**，將積極朝目標努力。
- 因應高齡社會及低出生率，提升老人、小孩救護技術，降低社會或家庭的負擔，營造宜居的生活環境。