

「農產業協助措施」記者會

挺農民 · 度難關

 行政院農業委員會

109年4月14日



資金

優惠利率貸款 (0.29% ~ 1.43%)

新舊貸一年利息補貼 (幾乎免息)

農業信用保證

簡化程序

延期還款



生產經營

複合肥料每包(40公斤)補助20元

整池消毒、疏養、延後放養

種畜(禽)淘汰及專案屠宰

集運費、加工費、凍儲費

農業園區廠商租金及管理費



員工

補貼艱困事業員工薪資

解決漁船人力需求

解決外籍船員防疫及入境問題

銷售

協助外銷 (含海、空運費補助)

加強電子商務銷售

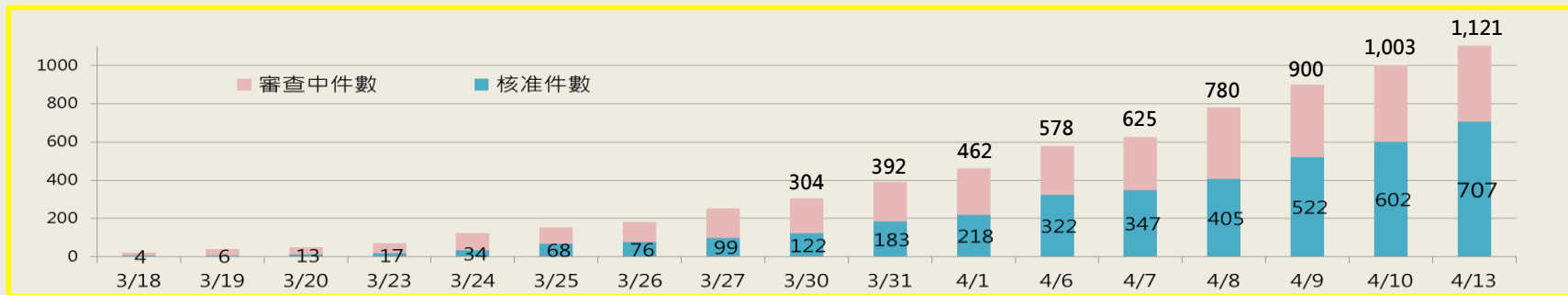
國軍副食、營養午餐等加菜

媒合多元通路販售

紓困貸款受理核准情形

統計時間：109.3.12~4.13

| | 申請 | | 核准 | |
|----|-------|---------|-----|---------|
| | 件數 | 金額(萬元) | 件數 | 金額(萬元) |
| 新貸 | 373 | 127,807 | 172 | 45,786 |
| 舊貸 | 708 | 345,269 | 497 | 251,221 |
| 展延 | 40 | 48,873 | 38 | 34,398 |
| 合計 | 1,121 | 521,950 | 707 | 331,405 |



資金週轉有困難 政府一定幫到底

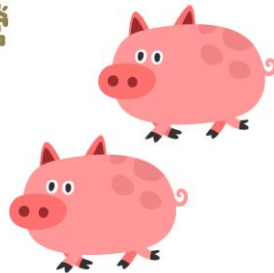


台南養豬農民(蕭先生)

於去年貸款8,000萬元擴大經營規模，
豈料，突發疫情影響市場需求，導致營運
困難，還款壓力龐大



- 農委會3月20日**直接公告**毛豬符合營運困難產業，**提供貸款利息補貼1年**
- 蕭先生節省約83萬元利息支出



花卉、種苗產業 之業者及團體

適用對象

營業額衰退

受惠人數

約5,000人

紓困措施：

雇主保障員工80%薪資

補貼每人40%薪資

上限2萬元/月 共3個月

休閒農業

適用對象 營業額衰退

紓困措施：

補貼員工薪資，每名 **1.5萬元/月**

最長6個月

受惠人數 約5,000人

外來船員

適用對象 經認定營運困難之漁船主

紓困措施：

補貼外來船員薪資 **1.9千元/月**

共3個月

受惠人數 約5,000人

農漁民團體

適用對象 營運困難之農(漁)會、農業合作社

紓困措施：

按困難情形酌予補助員工薪資

受惠人數 約18,000人



桃園000休閒農場(陳先生)



教育單位宣布戶外教學活動停辦，
致3月起之預約團體全部取消，
面臨主要客源斷炊之衝擊

員工
協助

- 陳先生獲得
週轉金貸款630萬元及
員工薪資補貼共81萬元(9人6個月)
- 未來尚有農場場域改善50萬元、
農業體驗活動及伴手開發30萬元

生產經營協助

▶ 生產調節

- 引導產業團體自主辦理逾量畜禽專案屠宰、凍存、加工
- 毛豬經採低產種母豬淘汰、促銷及供應國軍與學校午餐等措施，其拍賣價格已由57.5元公斤回穩至67元/公斤以上
- 補助大宗養殖魚種整池消毒及疏養，以分期及延緩放養，避免集中上市
- 午仔魚3月份池邊價216.6元/公斤，較去年同期+17.4%；石斑魚3月份176.7元/公斤，較去年同期+4.1%

▶ 肥料補貼

- 依耕作面積及作物種類購肥或預購合理肥料品項及數量
- 4.15起每包(40kg)補貼20元

▶ 加工凍儲

- 輔導果品產製果汁、餡料等多元加工品，已加工數量計745.2公噸
- 補助開發水產品加工罐頭(6元/罐上限)
- 凍儲費依凍儲7個月計算，以20元/公斤為補助上限

▶ 營運補貼

- 屏東農科園區及蘭花園區業者之管理費及租金補助

輔導生產結構調整



雲林養種鴨農民(吳先生)

吳先生申請淘汰2,500隻種鴨，
獲農委會補助25萬元(每隻100元)
吳先生幫助自己，也幫助產業界穩定產銷

因為疫情影響，肉鴨銷售量下降，導致
鴨農降低小鴨飼養量，影響小鴨價格



生產經營
協助



海外市場拓銷

外銷獎勵

- **加碼提高獎勵額度**
- **公告**鳳梨、釋迦、蓮霧、柑橘類、棗、香蕉、番石榴、紅龍果、荔枝、花卉、石斑魚、甲魚、臺灣鯛、觀賞魚、日本鰻等**15類**品項
- **新增**海洋漁業(**鯖鱈、鬼頭刀、鮪魚**)之海外拓銷獎勵
- ✓ **已執行獎勵措施超過1.2億元**

通路促銷

- ◆ **針對**受影響品項，視各國疫情發展，適時辦理拓展**新市場與新通路**：
 - 鳳梨釋迦、鳳梨在新加坡及日本市場加強通路合作採購及辦理促銷活動
 - 在新加坡HAO mart超市「臺灣農產食品專區」行銷石斑魚及豬肉加工產品

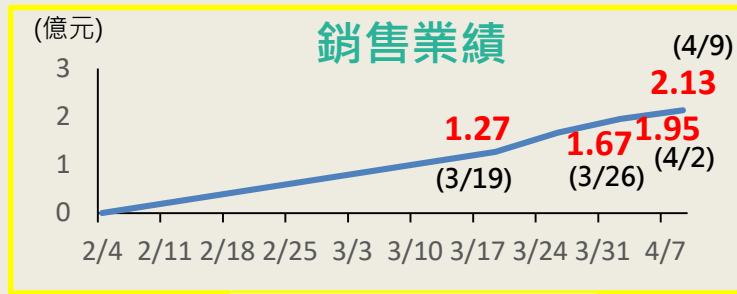
今年第1季，農產品整體出口中國大陸較去年減少24億元，但出口至其他國家較去年增加6億元，逐步展現分散海外市場風險效果

擴大農產品網路銷售

臺灣農產嘉年華

網路購物活動

紓解國內產銷壓力，掌握國人提高網路消費的契機



農漁畜業者

媒合具溯源國產農產品
供貨農民(團體)與電商
平臺合作，持續辦理線
上媒合活動

已涵括超過**6,000**項
具溯源國產農產品進
入線上銷售

電商業者

加強行銷溯源國產農漁畜
產品，銷售額達標，核發
行銷獎勵金

48家電商業者參與，包括
momo購物、東森購物、
台灣好農、真情食品館

消費者

提供滿500送50回饋優
惠(折現/等值紅利/商品/
購物金/折價券)

銷售金額超過
2.13億元

提高農產品透過網路銷售比例，協助小農進入電子商務供應鏈

加強國內多元行銷，化危機為轉機

午仔魚9成外銷大陸及香港地區，
外銷市場緊縮，1~2月份產地價格下跌



農委會積極輔導張先生，透過電
商媒合、網紅導購、希望廣場直銷
等多元通路，順利於1個月內完售
去年一整年零售業績200萬元

高雄永安養殖產銷班第0班(張先生)



花卉產業(1/2)

專案農貸與利息補貼

- ◆ 109.3.18公告花卉符合營運困難及利息補貼對象，含農民、農民團體、農企業及農業科技園區進駐業者，補助其新、舊貸款1年免息
- ◆ 提高「農業科技園區進駐業者優惠貨款要點」週轉金最高貸款額度至2千萬元

員工薪資補貼

- ◆ 針對非勞保受僱員工薪資，提供願意保障之業主，補貼勞保最低薪資(23,800元)之4成，即每人每月補貼9,520元，共3個月

海外拓銷

行銷補助

- ◆ 實施期間：109.3.13-109.6.30
- ◆ 空運：依地點獎勵每公斤30-70元
- ◆ 海運：依地點獎勵每公斤8-10元

協議包艙

- ◆ 自4.21起，透過華航協議包艙(類包機)模式，每周60公噸花卉專用艙位直飛日本成田機場，至6月底共計22航班、660公噸切花與蘭苗輸銷日本

生產補貼

- ◆ 補助外銷花卉生產成本20%，直接補助給生產農民，提高海外進口商採購誘因，以把握外銷訂單，維持海外市占率，並舒緩國內產銷壓力

花卉產業(2/2)

提高國內用花需求

花卉展示推廣

花願列車系列活動

- ◆ 大型分散式及小型展示：舉辦共8場次，搭配現場展售活動
- ◆ 交通節點展示：辦理10場次大宗運輸站體展示與5場次居家用花宣導

建立實體通路

- ◆ 宗教廟宇：鼓勵信徒使用鮮花參拜及推出花卉聯名商品
- ◆ 零售通路：已洽談2家零售通路超市，將設置至少10處示範門市

推廣民生用花

用花傳幸福 溫馨滿家庭
活動

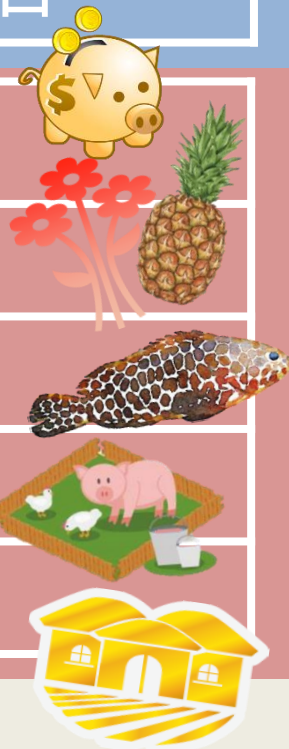
- ◆ 提供**1萬份**國產花材組合包供民眾選購(每份價值300元，消費者自付150元)，至4.10民眾已預購9,500份花材；將推動第二波活動，擴大至**3萬份**
- ◆ 推動花卉禮盒贈愛活動，贈送**健保藥房**花禮，慰勞協助發放口罩辛勞

校園花卉教育、 地方協同參與

- ◆ 邀請花藝老師或相關花店工作者，以現場或視訊方式於校園內辦理花卉教學，大量運用花材，學生可將作品妝點校園或攜回布置家庭
- ◆ 地方政府規劃當地花卉產業消費振興計畫，於4.15前送農委會辦理

農產業紓困振興服務專線

| 項目 | 專線 | 窗口 |
|--------|--------------|-----|
| 農業紓困貸款 | 0933-239983 | 劉先生 |
| 農糧產業 | (049)2341104 | 楊小姐 |
| 漁業產業 | (02)23835773 | 林先生 |
| 畜牧產業 | (02)23124653 | 陳先生 |
| 休閒農業 | (02)23124066 | 李小姐 |



專屬網頁：



https://www.coa.gov.tw/COVID_19/index.php

與農漁民一起度過難關

