

# 家屋內清淤執行率

針對少數屋主再要求清理或**持續優化**家屋，即時調派兵力處理

- ✓ 需清理家戶總計**1,606**戶
- ✓ 累積已清理**1,564**戶
- ✓ 尚餘**42**戶(現階段無法執行)：
  - 無法清淤：39(主要位於佛祖街)
  - 尚未與屋主聯繫上：3戶

趨近

**100%**

# 主要道路清淤執行率



- 佛祖街及保安寺周邊因9/28才退水，清淤工作仍持續推進，預計**10/12**完成。
- 恢復日常垃圾清運，宣導垃圾不落地，並成立**機動小組**加班次巡迴處理。

統計至114年10月8日止



# 水電修復情形



## 鑽井取水

大馬鑽井取水工程已完成，增加約500CMD的供水。

已設置33站48桶加水站，並隨時增加和調派水車。

## 機動加水站



## 巡檢修漏

至10/8晚間，總漏水件數529件，已處理510件，持續巡檢搶修

台水台電逐戶訪視瞭解水電汙水等問題，協助轉介媒合水電專業志工協助檢修

## 巡迴訪查小組

花蓮光復鄉災後復原

# 水電志工助光復!

有水電維修或安裝需求的民眾

 請撥打此電話洽詢

**0906-002-445**

花蓮光復鄉災後復原

發佈時間 10/05 09:00 訊息來源 行政院前進協調所

- ✓ 10/3 14時已全面恢復穩壓供水
- ✓ 目前每日供水量超過**9,000**噸(災前4,000噸/日)

# 學校復原與復課安排

**1. 校園復原情形：**光復商工之圖書館、行政大樓、游泳池等地下室區域，以及光復國中之活動中心地下室等，非屬教學空間，志工及國軍仍持續清理，**教學區域皆已完成場地清淤整理及水電供應**。另光復國小及大進國小已清理完畢，恢復正常。

**2. 復課情形：**

① **光復商工** 10/7 線上復課(預計**10/13恢復實體**)，

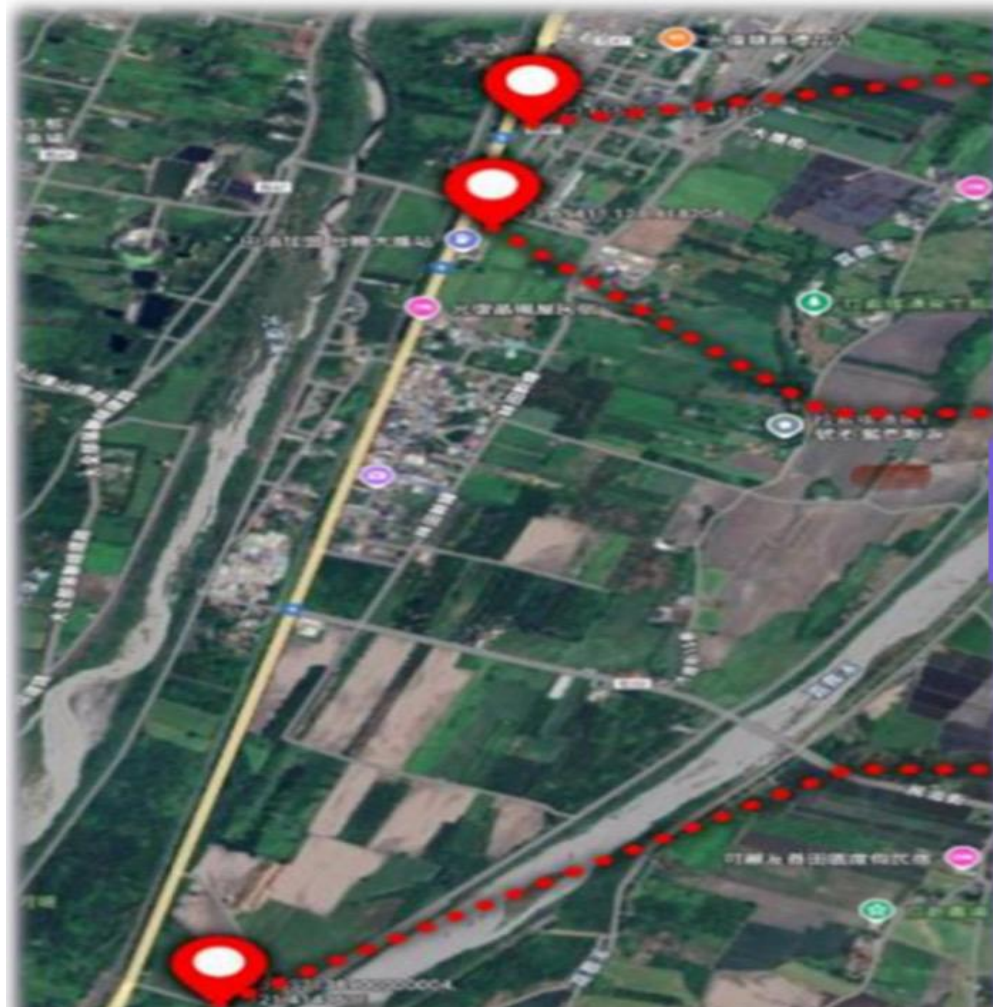
② 光復國中、光復國小及大進國小皆於**10/7**實體復課。

③ **大進國小** 仍有安置少數收容受災民眾，已完成學童與收容民眾**分流場地規劃**，不影響學童上課。社政及原民單位持續與安置民眾溝通，調整收容安排措施。

# 淤土堆置與處理

累計機具(輛次)	累計人力(人次)	清除淤土及垃圾量(公噸)
2,546	6,304	<b>102,945</b> 統計至114年10月8日止

- 暫置場6處，啟用3處，備用3處，共30.18公頃。(約可容納100萬公噸淤泥及垃圾量)
- 淤泥及垃圾以專案方式，朝**機械分選**後再利用處理。



第一暫置場

座標 23.654110,  
121.418204

第二暫置場

座標 23.656357,  
121.418750

第三暫置場

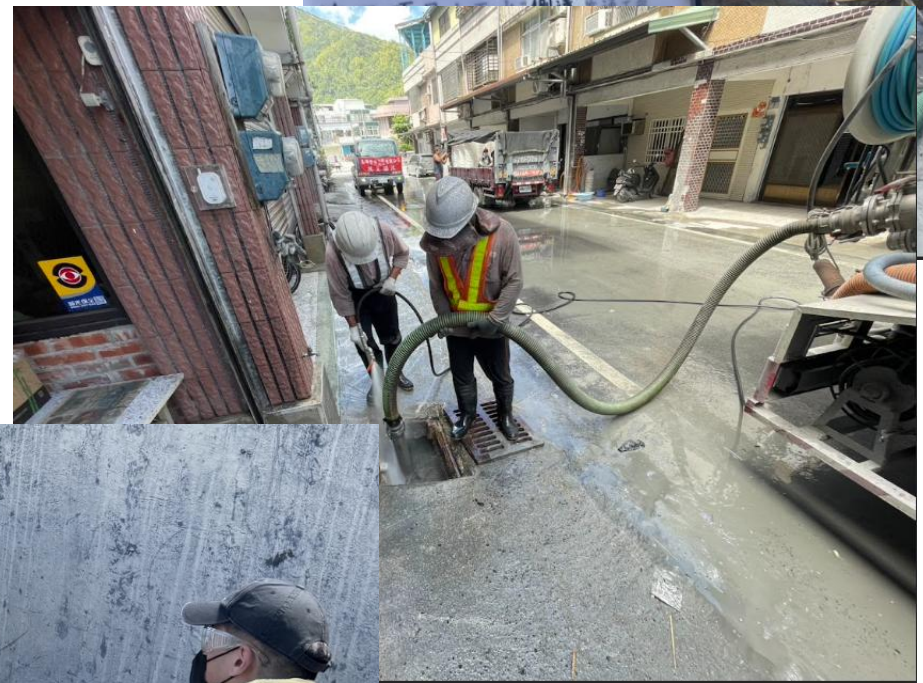
座標 23.637174,  
121.414344



# 側溝及下水道清理



工程名稱: 114 年度臺南市兩水下水道  
緊急疏通工程(開口契約)  
主辦單位: 台南市政府水利局  
施工單位: 易翔土木包工業



- 光復鄉側溝總長度**30**公里
- 累積至10/8已清理**12**公里
- 持續調度清溝車等機具，目標**10/18**前全數完成





# 河川緊急疏濬規劃

## 馬太鞍溪及周邊流域

- ✓ 河道主深槽重建  
長度約**8,000**公尺，深度**5**公尺
- ✓ **3**階段推進

里程碑	累積目標 (萬立方公尺)
114年底	<b>100萬</b>
115年汛期前	300萬
115年年底前	600萬

- ✓ 優先清淤主深槽
- ✓ **10/7**已完成決標開工



馬太鞍溪及花蓮溪緊急疏濬示意圖

# 災民收容狀況

## 衛福部

收容所**2**處、**146**人

旅宿(安心住，幫你付)

**434**人次

## 媒合作業

盤點花蓮縣光復鄉轄內尚有

空房之民宿，**媒合**災民短期

入住旅社至10月底，後續

中、長程安置將採**租金**

**補貼**等方案。

花蓮馬太鞍溪堰塞湖災害復原

收容處所民衆「**旅宿安置**」  
政府來協助!



**對象** 公設及原民處列冊收容所收容之災民

**住宿期限** 114年10月底前

\ 必要時再延長7天

每房每日最高 **2,000**，共**7**天

媒合電話 **0975-275-130** (旅館公會)

資訊詢問可撥打 1957

發布時間 2025/09/27 10:

行政院災後慰助一站式服務

## 生活支援

**安心住，幫你付**

提供災民免付費入住旅宿，最高 **14**天

**租金補助** (憑租約)

實際居住受災房屋，現已另租屋

每月 **9,000~19,000**元，最長1年

**短期安置旅宿**

提供暫時未尋得合適租屋處之受災戶，

**免費入住**，原則一個月

**原住民困頓補助**

生活困頓，每戶 **10,000**元

花蓮光復鄉災後復原

發佈時間 10/06 17:00 訊息來源 行政院前進協調所

# 未來工作規劃

## 農田垃圾散落處理

- 散落面積約**79**公頃
- 取得地主同意讓政府機具進場清理

## 農田泥沙埋沒之處理

- 完成災害前後地形之數值建模，泥沙厚度約5-635公分不等
- 影響範圍約**600**公頃，總量約600萬立方公尺

## 居住需求調查與短中長期評估

- 短期：運用租金補貼、安置旅宿媒合、家戶意願調查、人工清淤
- 中期：家戶調查、盤點中繼屋資源及評估規劃、確認民眾需求
- 長期：房屋重建(購)及修繕住宅貸款利息補貼、農田淹沒區域由專家顧問團進行評估

