



行政院環境保護署

Environmental Protection Administration
Executive Yuan, R.O.C. (Taiwan)

推動畜牧沼液渣作為農地肥分使用

行政院第3604次會議

報告人：行政院環境保護署
水質保護處
葉處長俊宏

報告日期：107年6月14日

大綱

壹、背景

貳、策略

參、作法

肆、績效

伍、後續重點

陸、結語



壹、背景

問題

畜牧廢水 污染環境



<http://ourisland.pts.org.tw/content/>

法令不利 資源利用



小型畜 牧場多

分析

偷排廢水，最省錢

- 畜牧業設備老舊/故障不修復
- 現行處理方式無法有效處理
- 節省成本不操作處理

法規限制嚴格，不利推動

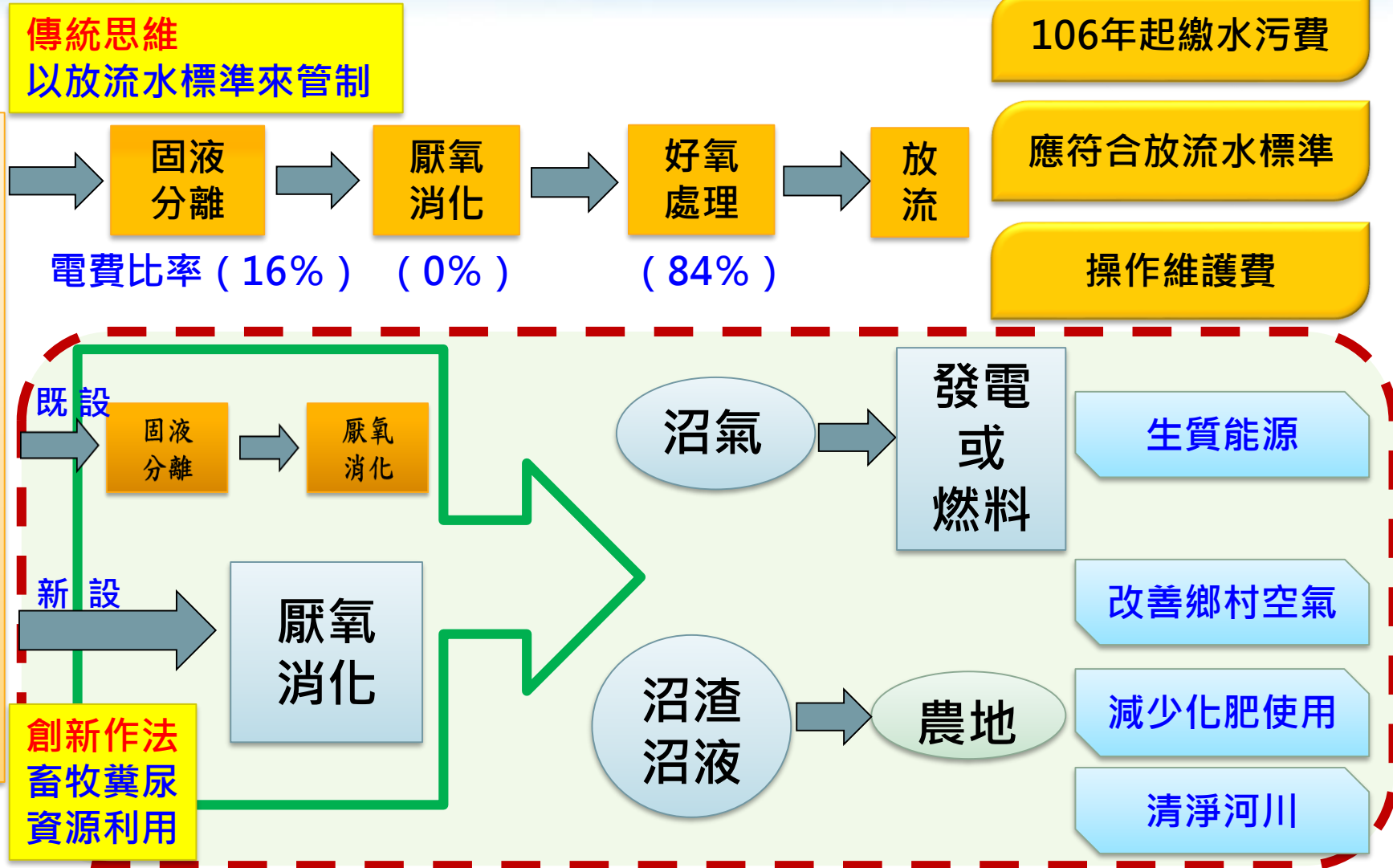
- 過去以放流水標準管制
- 如要作為資源利用，則要符合土壤處理標準，管制比放流水標準還要嚴格
- 104年以前僅2場畜牧場取得土壤處理許可

- 飼養未滿2,000頭養豬場占93.6%，改善不易。



貳、策略

畜牧糞尿處理



本署配合行政院農委會畜牧糞尿沼氣發電政策，
推動畜牧糞尿厭氧發酵後沼液沼渣農地肥分使用



貳、策略

與 農政機關 合作

- 環保署修正畜牧糞尿厭氧發酵後沼液沼渣作為農地肥分使用規定。
- 環保署輔導畜牧業提出肥分使用計畫。
- 農政機關審查肥分使用計畫

視畜牧糞尿 為資源物

- 符合規定條件下，不適用土壤處理規定、不以廢棄物來認定及管理。
- 畜牧業者可全量將產生之畜牧糞尿沼渣沼液作為農地肥分，或部分作為農地肥分。



參、作法

一、滾動檢討，調適法規

水污染防治措施及檢測申報管理辦法

104/11/24

- 訂定「沼液沼渣農地肥分使用」專章10條
- 提供推動法源依據

105/10/28

- 擴大專章適用
- 簡化檢測項目
19項→11項
- 簡化申請流程

106/12/27

- 增加施灌農地免重新申請肥分使用計畫
- 農地肥分使用免除許可登記
- 鼓勵回收簡化申報內容



參、作法

一、滾動檢討，調適法規

- ✓ **增加施灌農地免重新申請肥分使用計畫**
原核准施灌農地周界3公里內者，增加施灌農地面積，不需重新申請肥分使用計畫。變更即可。
- ✓ **農地肥分使用免除許可登記**
原需由業者自行向環保主管機關提出許可變更，並繳交審查費。修正後，免除許可登記及變更程序，取得肥分同意即可執行肥分使用。
- ✓ **鼓勵回收簡化申報內容**
配合畜牧廢水資源化處理措施及鼓勵放流水回收再利用，畜牧業採廢水回收使用者，免檢測申報回收水之水質，減輕業者負擔

提高業者
執行意願

鼓勵農地
肥分使用
減輕業者
負擔

免檢測
回收水
之水質

修正前

畜牧業採
廢水回收
使用
應申報相
關事項

修正後

減輕
畜牧業
檢測費
負擔



參、作法

二、在地合作，服務到家

與地方環保機關合作

檢測土壤及地下水成分

檢測沼液及沼渣品質

媒合施灌農地

撰寫肥分使用計畫書

協助申請審查通過

與養豬協會合作推廣

設立16個分會在地服務
專責窗口與諮詢專線

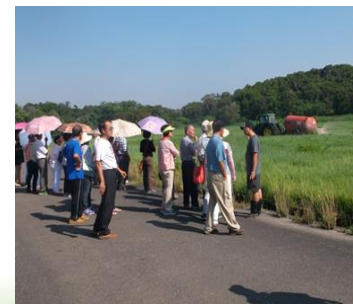
拜訪農會/里鄰長/社區協會
宣導政策

訪視產銷班/利用理監事會
說明政策

個案輔導撰寫申請
訪視肥分使用諮詢

辦理觀摩會及說明會

**免費
服務**



參、作法

三、專案稽查，驅動助力

加強稽查

- 針對**嚴重污染河段**加強查核
- 規模達5,000頭以上之畜牧場
- 優先稽查尚未提出肥分計畫申請者
- 107年畜牧業加強稽查行動計畫

稽查成果

- 105年至107年5月 畜牧業稽查執行成果
 - v稽查7,979家
 - v**處分1,135家**



參、作法

四、補助推動，克服瓶頸

- ✓ 補助集運、施灌車輛：減輕畜牧業運輸沼液負擔。
- ✓ 補助農地貯存桶：方便農民施灌，增加施灌彈性及靈活度。

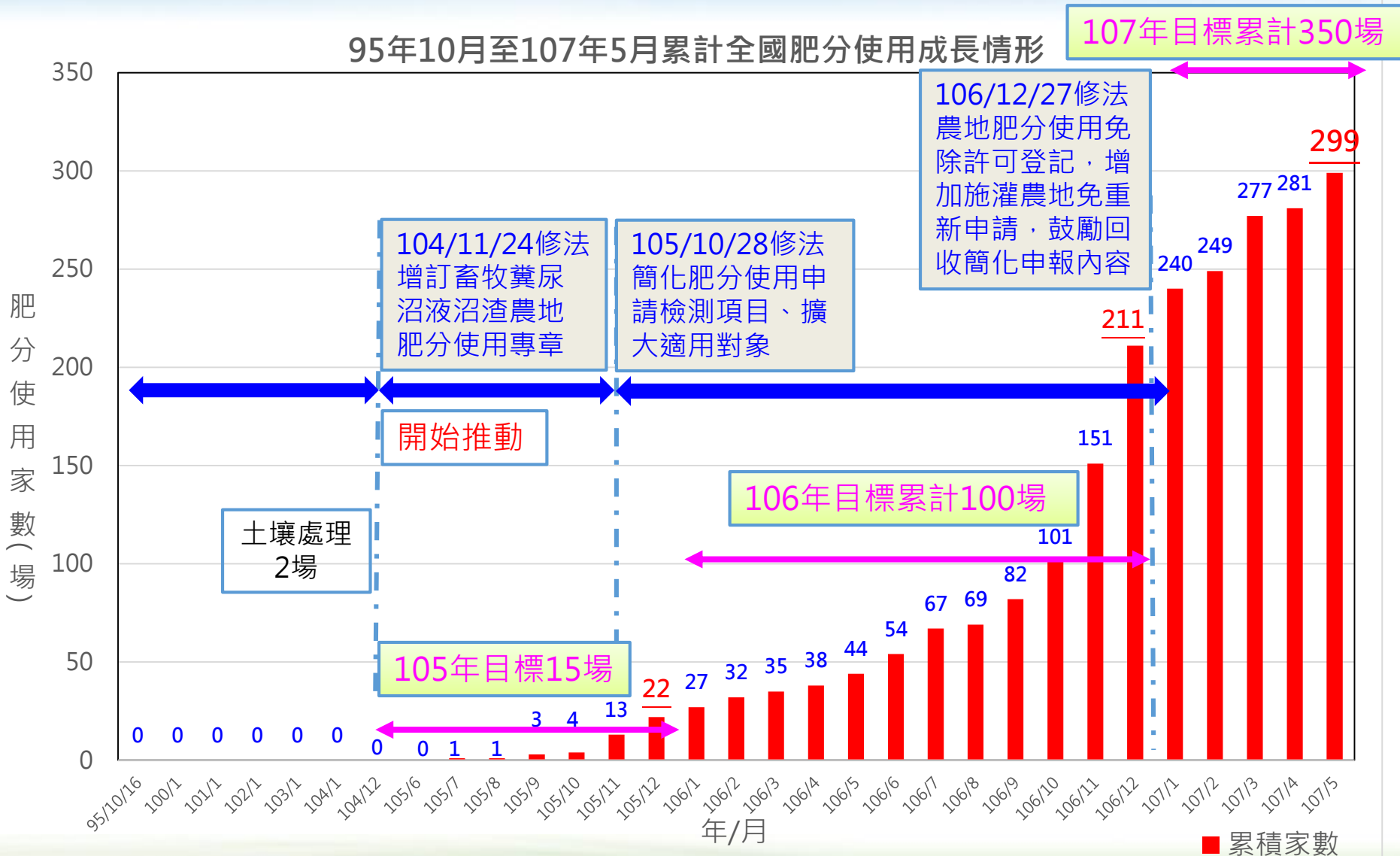


- ✓ 核定補助
 - 雲林縣集運車3.5噸容量2輛、5噸1輛；施灌機具5噸容量1輛；貯桶20個
 - 高雄市集運車8.5噸容量2輛；施灌機具5噸容量5輛；10噸貯桶10個
 - 屏東縣7噸容量槽車2輛、7.5噸貯桶13個。
- ✓ 花蓮縣申請中。



肆、績效

95年10月至107年5月累計全國肥分使用成長情形



106年目標累計100場、107年目標累計350場、108年目標累計500場

環境保護署



Environmental Protection Administration
Executive Yuan, R.O.C. (Taiwan)

肆、績效

- 全國累計**299**場畜牧糞尿沼液沼渣作為農地肥分使用
- 全國累計**28**場符合放流水標準核准作植物澆灌

相當每天
740輛**10**噸
槽車載運量

相當**22,871**個
標準籃球場
面積

相當台肥5號
肥料**52,659**包

相當每年**249**座
礮間處理設施
(1萬公噸/日)

施灌量

施灌面積

氮回收量

削減有機污染量

216萬
公噸/年

961
公頃

337
公噸/年

13,655
公噸/年



肆、績效

環境面

- ✓ 削減有機污染相當於249座礫間處理設施 (1萬公噸/日)，節省建造費用249億元(目前推動肥分計畫支出約6,329萬元)
- ✓ 河川水質改善指日可待，畜牧廢水不再排入河川，可預見河川水質會越來越好。

畜牧業面

- ✓ 節省廢水處理成本1億684萬元/年 (第三段好氧曝氣費用)
- ✓ 減少繳納水污費 2,391萬元/年

農民面

- ✓ 節省施用化學肥料費用1,790萬元/年
- ✓ 節省施肥工錢 526萬元/年(以每包100元計)



伍、後續重點

擴大宣傳及辦理

- ◆ 擴大宣傳及施灌
- ◆ 持續輔導農地肥分使用計畫
 - 107年累計350場
 - 108年累計500場

落實循環經濟

- ◆ 推動畜牧場糞尿集中處理並資源化利用
- ◆ 促進畜牧業循環經濟回收能源及氮肥政策

增加補助誘因

- ◆ 補助購置施灌車輛及農地貯存槽，提高施灌機動性和靈活度。
- ◆ 已補助高雄/屏東/雲林，花蓮申請中

提高資源化比率

- ◆ 協助地方政府建置沼液施灌體系
- ◆ 協助農民與畜牧業間的媒合
- ◆ 推動畜牧糞尿資源化利用示範鄉鎮

後續重點



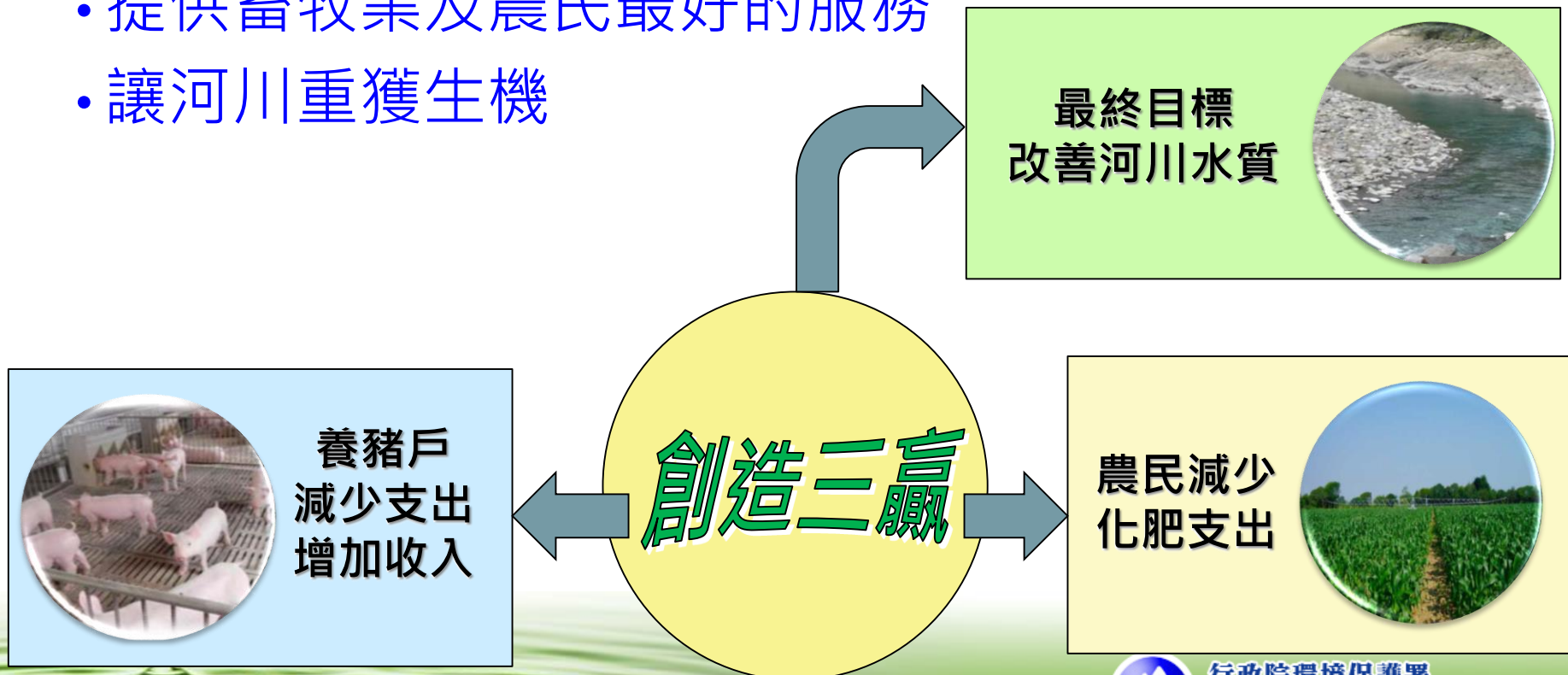
陸、結語

◆ 創造畜牧業翻轉的契機

讓畜牧業從污染製造者轉換成資源提供者

◆ 30年來畜牧業管理的重大政策轉變

- 提供畜牧業及農民最好的服務
- 讓河川重獲生機





行政院環境保護署
Environmental Protection Administration
Executive Yuan, R.O.C. (Taiwan)

簡報完畢
敬請指教