



行政院紓困振興方案記者會 製造業受衝擊產業改善方案

目前艱困企業補貼執行情形



改善很有感 進度報你知



補貼家數

1,098

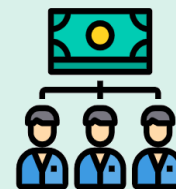
受惠



補貼金額

28億元

薪資補貼22.9億元
營運補貼5.1億元



員工人數

51,471

受惠

獲補貼產業別家數及人數的分佈情形？



金屬機電產業422家、23,089人、12.4億最多

產業別	家數	佔比	員工數	佔比	合計補貼(萬元)	佔比
金屬機電(註1)	422	38%	23,089	45%	124,761	44%
民生化工	251	23%	12,194	24%	64,452	23%
電子資訊	185	17%	12,720	25%	72,579	26%
技術服務業	203	18%	2,514	5%	14,349	5%
觀光工廠	16	1%	455	1%	1,901	1%
創意生活	11	1%	368	1%	1,818	1%
永續發展	10	1%	131	0%	796	0%
總計	1,098	100%	51,471	100%	280,656	100%

註1：金屬機電產業中，機械設備製造產業145家、4,766人、工具機產業71家、5,872人。

如何加速艱困企業申請審查

採用網路申請
加快審查更快速
文件齊備
最快2-3天撥款



網路申請

補貼**製造業**及**相關技術服務業**之艱困事業
申請網站



<https://csm-subsidy.cdri.org.tw/>



臨櫃申請

只要攜帶完整資料，
就可以**臨櫃申請**

經濟部產業競爭力發展中心
台北市大安區信義路三段41-3號
林克煒 經理 02-2709-1640#328

中衛中心 中區服務處
台中市西屯區台灣大道四段925號20樓之2
許愛琴 經理 04-2358-7591#8678

行政院南區聯合服務中心
高雄市苓雅區政南街6號10樓
呂政冠 經理 07-811-2366#1384

如何加速艱困企業申請審查

5/1起全新上路

文件更簡化
準備更簡單
審查更快速



文件簡化



用印2次

- 印** 1. 申請書
- 2. 工廠登記
- 印** 3. 營收衰退50%報表
- 4. 全職員工清冊
- 5. 員工異動清冊
- 6. 薪資清冊
- 7. 存摺影本

【案例分享】受補助業者成功案例

某醫材製造公司

受影響情形

這間公司28年來致力**人工關節研發和製造**，產品**銷售到全球**，但受疫情影響，各國的醫院暫時減少非必要手術，需求下降衝擊營運

協助情形

公司已提報**無薪假計畫**，但在**改善方案的補助**下，打通**金流關節**，員工恢復正常上班，不裁員，維持薪資水準，**保住近600人生計**

南投巧克力觀光工廠

受影響情形

在南投埔里熱門打卡景點，歐式城堡的**巧克力觀光工廠**，原本每個月旅客3萬人次，但現在只剩1萬左右，**營業額掉一半**

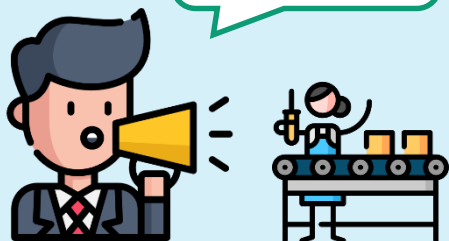
協助情形

政府協助及時雨，申請快速不繁瑣，**補助員工薪資4成，3個月**，讓業者獲得喘息機會，能夠調整腳步因應，支援前線過難關

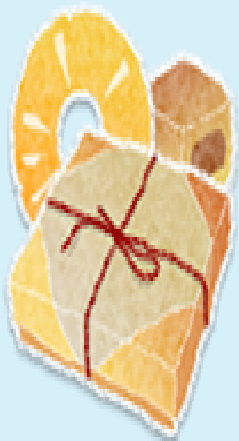
【案例分享】協助無薪假業者案例

主動關懷**286家**實施**減班休息**業者，**38家**申請、已有**19家**獲補貼

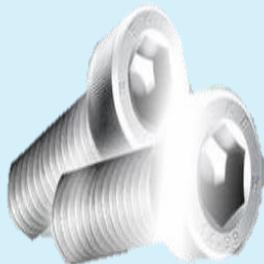
請大家
回來上班



業者已撤銷減班休息
全員恢復正常上班



某鳳梨酥業者**226**人，**4/22**送件審查，**4/23**即核撥
4月份薪資補貼**315**萬元
一次性營運資金補貼**226**萬元！



某螺絲生產業者**205**人，**4/28**送件審查，**5/4**即核撥
4月份薪資補貼**283**萬元
一次性營運資金補貼**205**萬元！

【案例分享】協助**成功申請**案例



某汽車企業**第一次送件審查**，發現檢附之報表營收衰退未達50%，
經**產業競爭力發展中心協助**企業審視，
企業**重新提供新報表**作為衰退佐證，**成功申請**補貼！

第一次
送件

使用**單月自結營收報表**，
和**去年同期**比較

109年3月 51,091,860元

108年3月 93,859,254元

× 營收衰退**45.57%**
不符合資格



產業競爭力
發展中心協助

第二次
送件

使用**401報表**，
和**去年下半年任一期**比較

109年1-2月 29,432,331元

108年11-12月 76,840,481元

✓ 營收衰退達**61.7%**
符合資格,成功申請

薪資及營運資金
補貼申請

10大解惑！

1 我們公司營收一直衰退，聽說政府有紓困補助，我們可以申請嗎？

如果你們公司是屬於製造業或技術服務業，只要有登記、有稅籍，而且今年營收相較去年或前年有下降5成以上，就可以來向工業局申請。但是，製造業還須有工廠登記或有主管機關核發之免辦工廠登記證明。

2 請問要如何申請？

您可以採上網、郵寄或臨櫃任一種方式申請，申請的表單在經濟部薪資及營運資金補貼專屬網站 (csm-subsidy.cdri.org.tw) 就可以下載，線上申請可加速審查喔。



薪資及營運資金
補貼申請

10大解惑!

3

我的公司已經在放無薪假，這樣可不可以申請？

依規定補貼期間不可以放無薪假，如果有向地方政府申報要放無薪假，取消後，就可以申請。

4

我有領獎金，可不可以算在經常性薪資內？

如果您的獎金是老闆每月發放，如績效獎金，在3月份發3000元，就可以算經常性薪資。

5

請問外籍勞工可不可以申請補貼？

薪資及營運資金補貼主要目的是照顧本國勞工就業，外籍勞工沒有納入補助。



薪資及營運資金
補貼申請

10大解惑!

6 我們公司是外資企業可以申請嗎?

可以。只要是依法辦理公司登記、商業登記、有限合夥登記之營利事業，或無上述登記而有稅籍登記之營利事業皆可申請。

7

全職員工如何認定?

企業有幫其投保勞保的員工，且投保薪資大於基本工資，並且可以出具證明者，皆認定為全職員工。若沒有勞保，可以就業保險、勞退之全職員工認定。

8

請問 4、5、6月有新進員工可否申請薪資補貼?

不可以。補貼是以 3 月份全職員工人數為計算基準。



薪資及營運資金
補貼申請

10大解惑!

9

請問補貼費用是發給公司？還是員工？

補貼費用是發給公司，但是有規定公司在補貼期間不能減薪、裁員、減班休息，我們也事後進行抽查，確保員工沒有被減薪。

10

我們公司沒有保勞保，請問可不可以申請？

如果沒有勞保，但是公司有對員工投保就業保險、勞工退休保險也可以申請。





專線服務時間：08:30~18:30，全年無休
(智能客服24小時服務)

製造業及其技術服務業單一服務窗口
產業競爭力發展中心 諮詢專線：0800-000-257