

長期照顧十年計畫2.0 推動成效

衛生福利部

報告人：長照司籌備辦公室 陳副主任素春

107年5月17日

大綱

- 長照2.0目標與服務內容

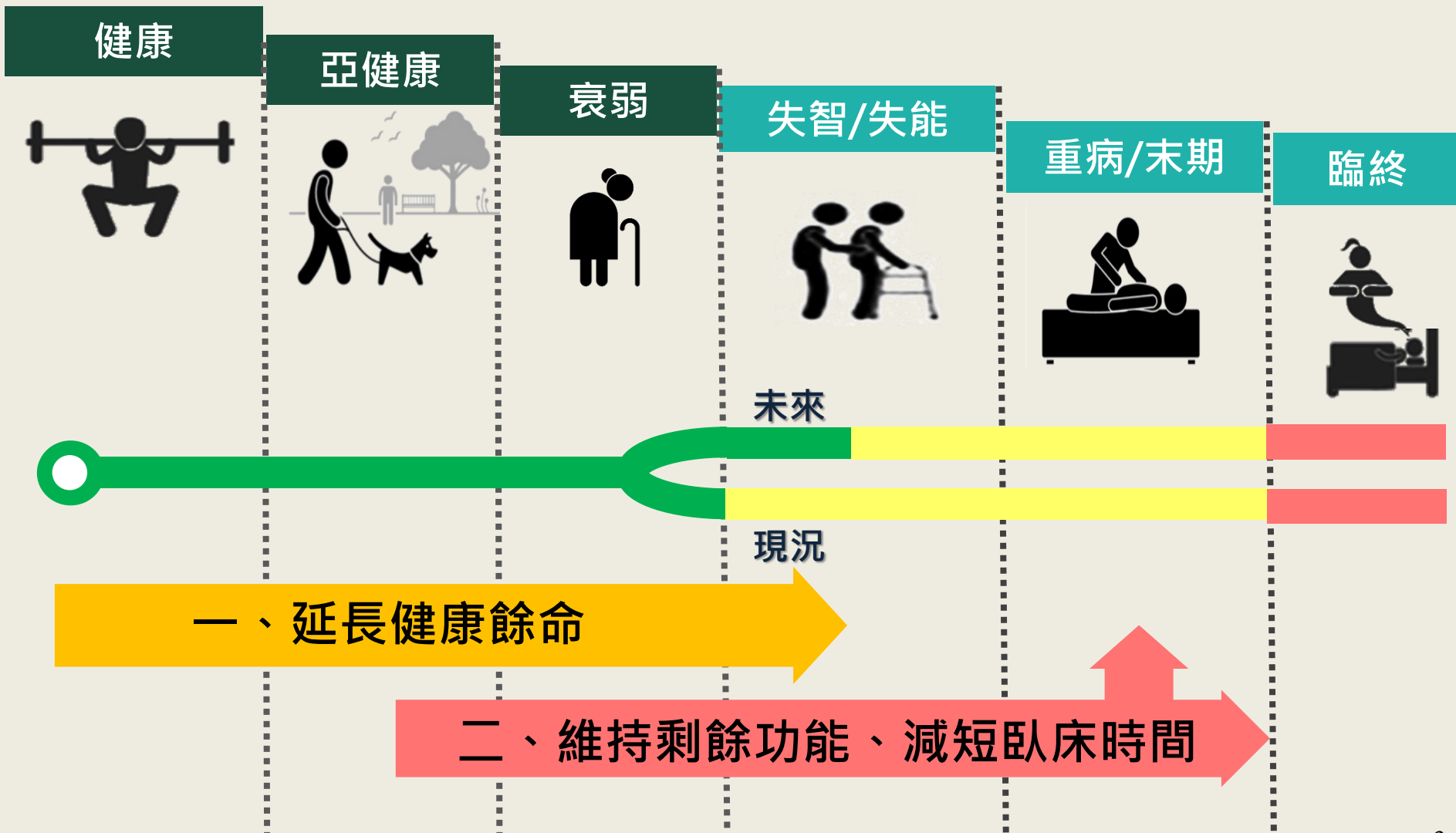
- 長照2.0執行成果
 - 服務人數成長
 - 資源佈建增加
 - 資源連結效率提升
 - 長照人力薪資成長
 - 雙向資訊傳遞暢通

- 長照支付新制執行情況、外界反應問題與本部因應作為

- 結語



長照2.0目標



長照需要推估及涵蓋率



衛生福利部

Ministry of Health and Welfare

(單位：萬)

• 納入更多的長照需要者

目標群體	長照需要推估人數	
	長照1.0 (推估106年)	長照2.0 (推估106年)
長照需要	51	74
長照失能		60.3
衰弱老人		2.5
失智未失能		11.0

• 涵蓋率

長照失能 推估人數	106年長照失能人口服務情形				106年使用外勞 情形		106年待滿足 人口需求	
	居家式/ 社區式 服務人 口數	涵蓋率 占比 (%)	機構住 宿式服 務人口 數	涵蓋率 占比 (%)	人數	涵蓋 率占 比(%)	人數	占比 (%)
737,623	113,706	15.42	89,525	12.14	233,368	31.64	301,024	40.81

長照2.0服務內容

居家

社區

機構



衛生福利部

健康

亞健康

衰弱

失智/失能

重病/末期

臨終



長期照顧服務

社區照顧關懷據點、文健站

樂齡學習中心、長青學苑

預防及延緩失能計畫

巷弄長照站

共餐

健康促進

社會參與

預防或延緩失能

餐飲服務

交通接送

居家服務

居家護理

居家復健

家庭托顧

日間照顧

小規模多機能

失智服務據點

機構照護

家庭照顧者支持服務、喘息服務

健康促進

出院準備服務

居家醫療

慢性病管理

安寧照顧

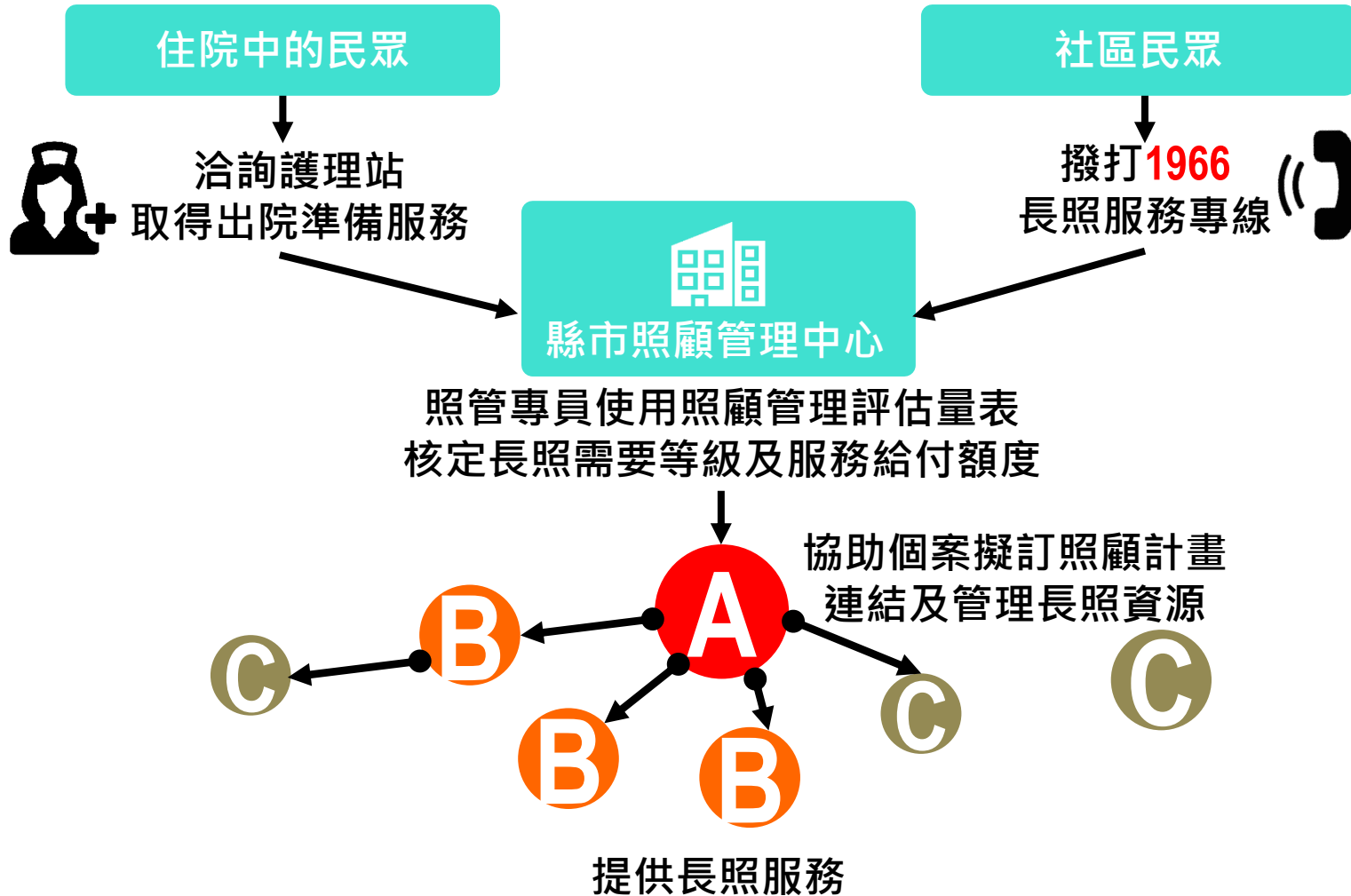
健康照顧

服務體系



衛生福利部
Ministry of Health and Welfare

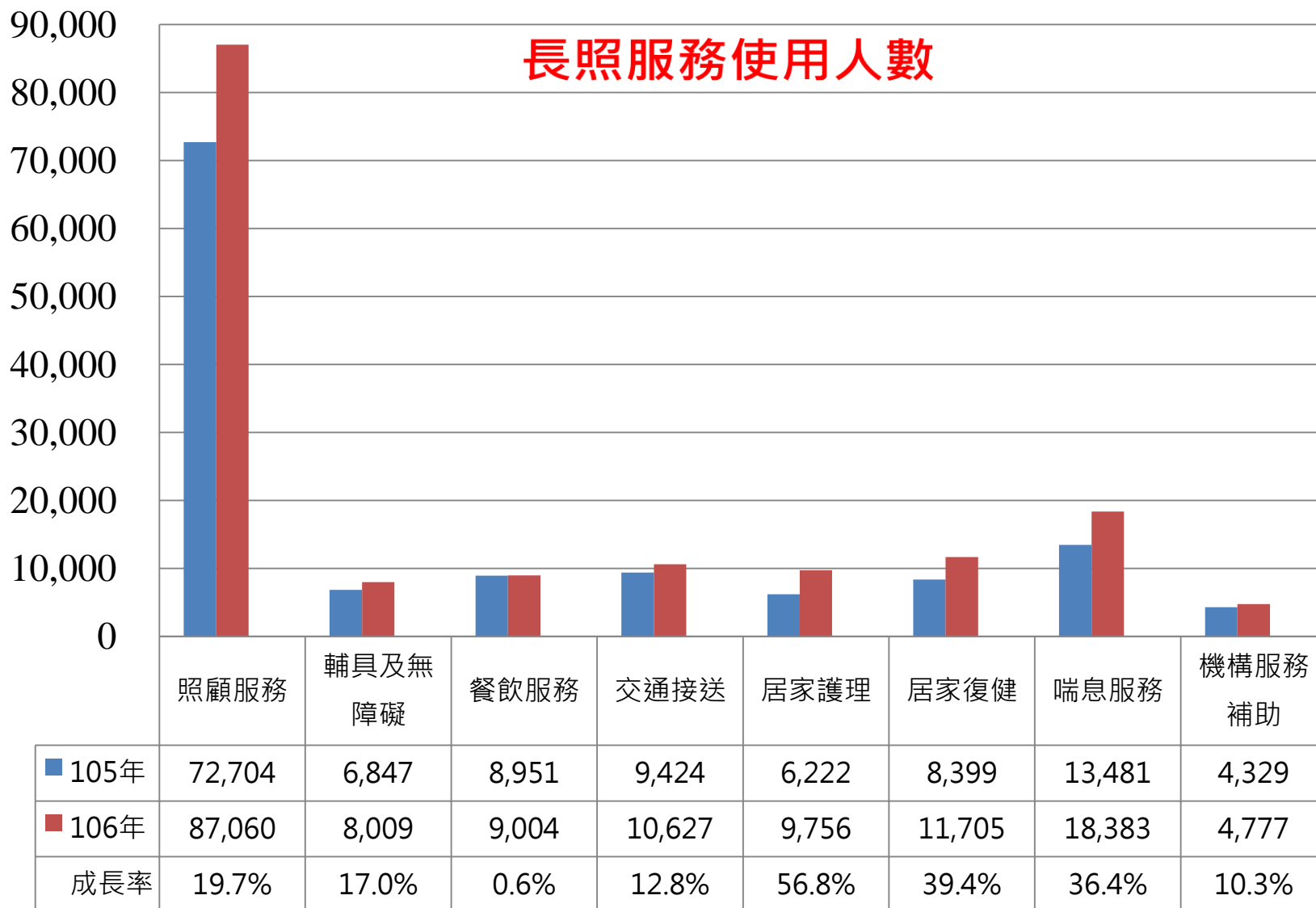
有長期照顧的需要...



長照2.0執行成果

服務人數增加

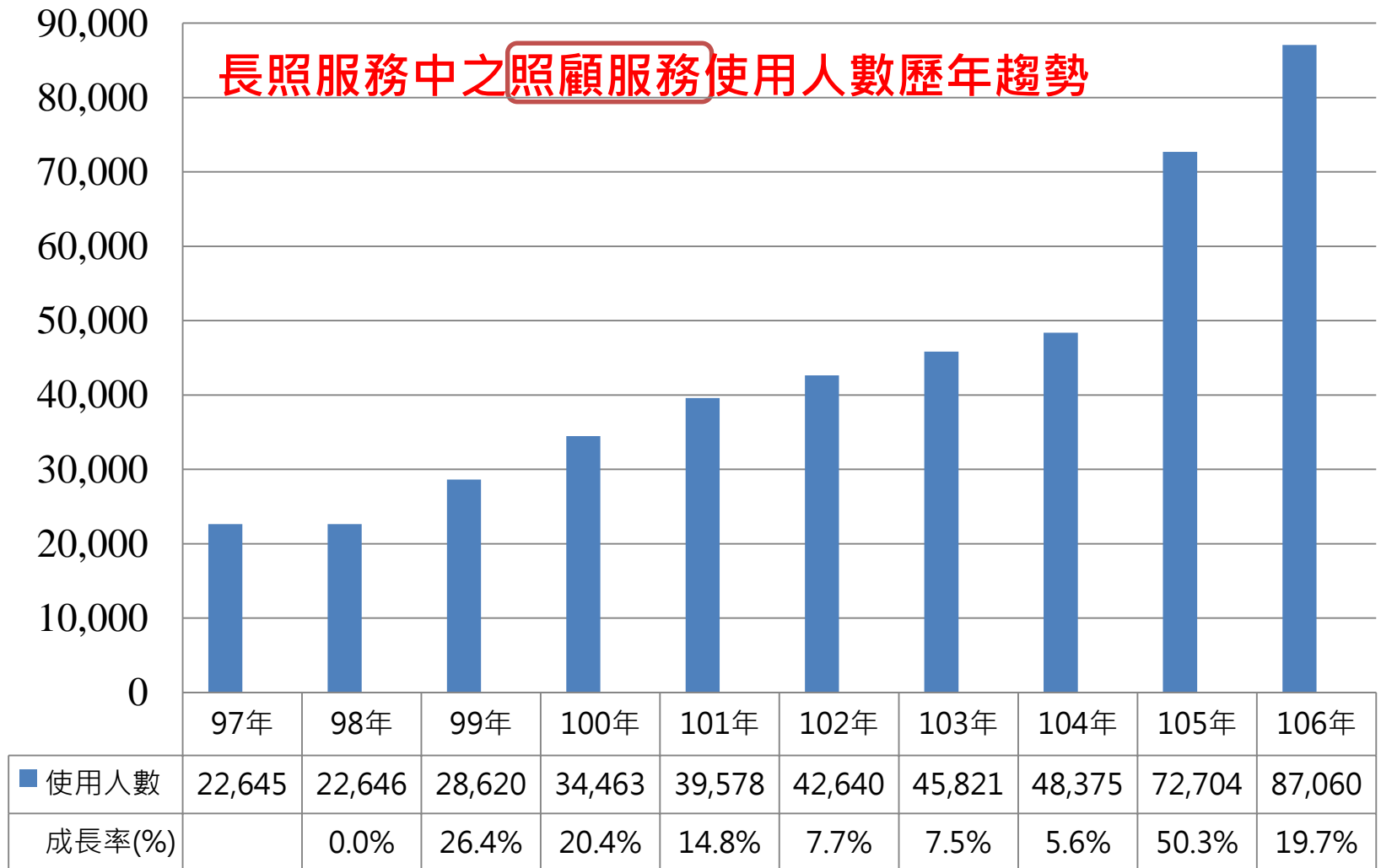
單位：人數



長照2.0執行成果

服務人數增加

單位：人數

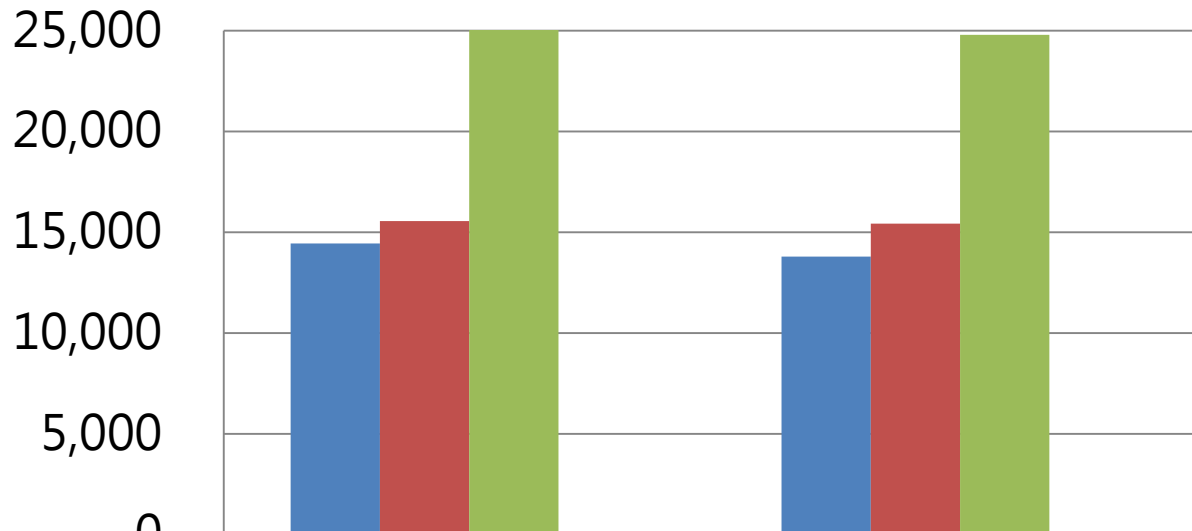


長照2.0執行成果

服務人數增加

單位：人數

長照服務新申請及評估人數



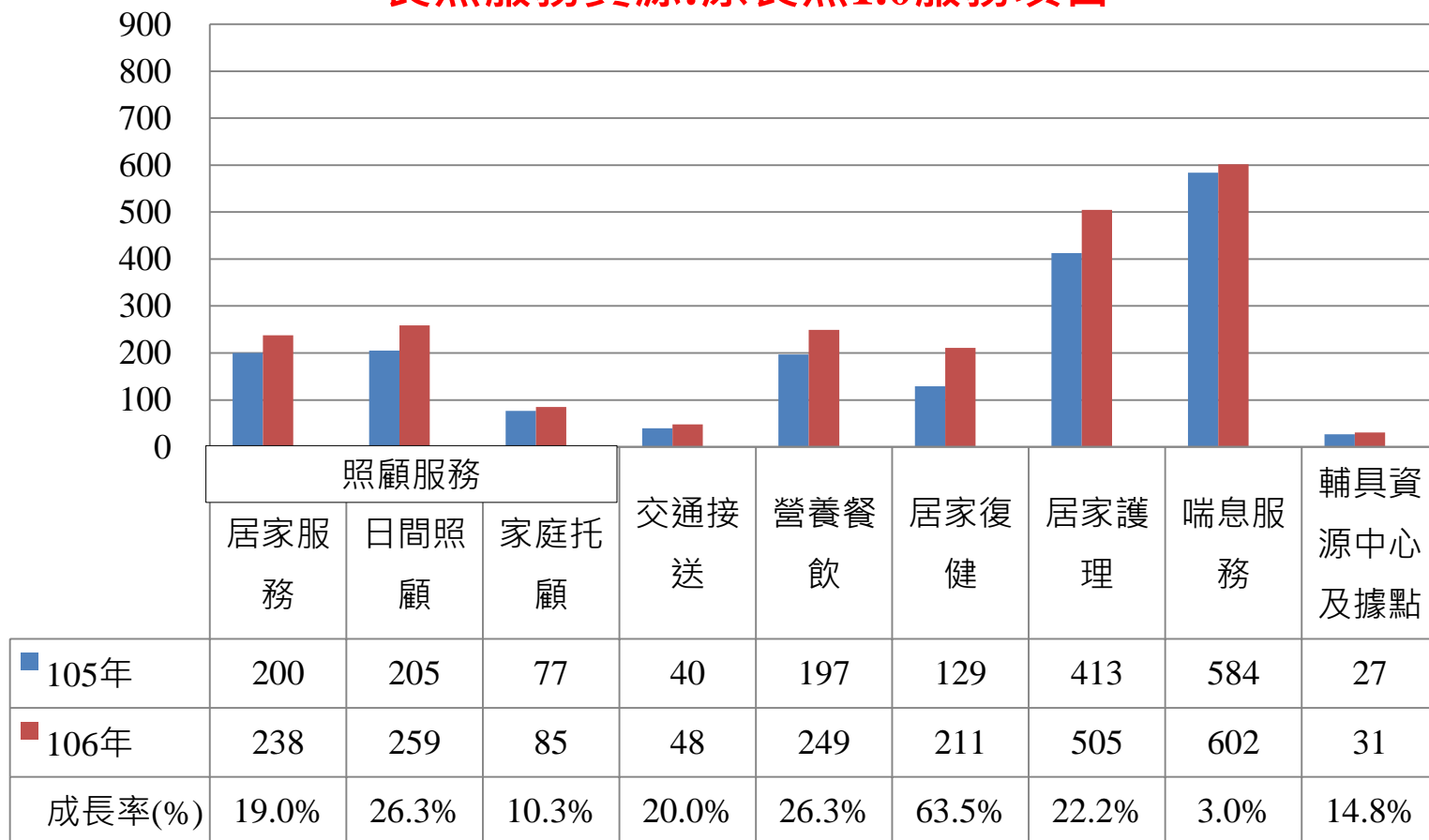
	新申請案	新申請且經評估案
■ 105年1-4月	14,443	13,793
■ 106年1-4月	15,557	15,427
■ 107年1月-4月22日	26,590	24,806
107年較106年同期成長率 (%)	70.9%	60.8%

長照2.0執行成果

資源佈建增加

單位：家數

長照服務資源:原長照1.0服務項目

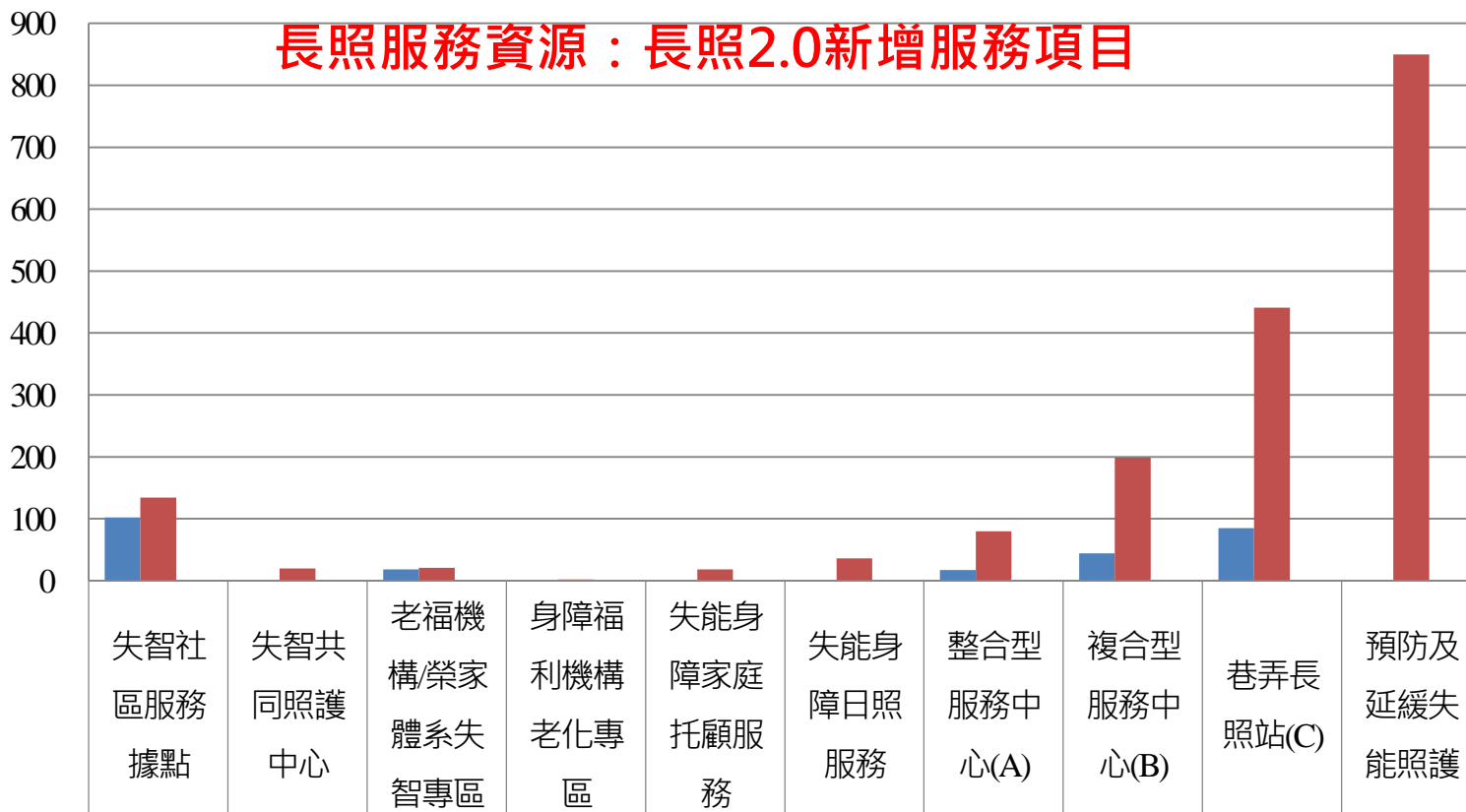


長照2.0執行成果

資源佈建增加

單位：家數/處

長照服務資源：長照2.0新增服務項目



■ 105年	102	0	18	0	0	0	17	44	85	0
■ 106年	134	20	21	2	18	36	80	199	441	850
成長率(%)	31.4%		16.7%				370.6%	352.3%	418.8%	

長照2.0執行成果

資源佈建增加

失智照顧服務資源



失智共照中心

106年本部創新設置失智共同照護中心，守護失智長者與家庭照顧者，並提供個案管理、家屬支持、扶植照護資源、失智識能教育及失智友善社區等服務。106年度共**設立20個據點**，**共服務9,130人**。



失智社區服務據點

105年已建置瑞智學堂68處、失智社區服務據點26處、互助家庭8處等計102處；**至106年底業建置134個據點**，**共服務7,068人(含家屬)**。

失智共照中心資訊地圖

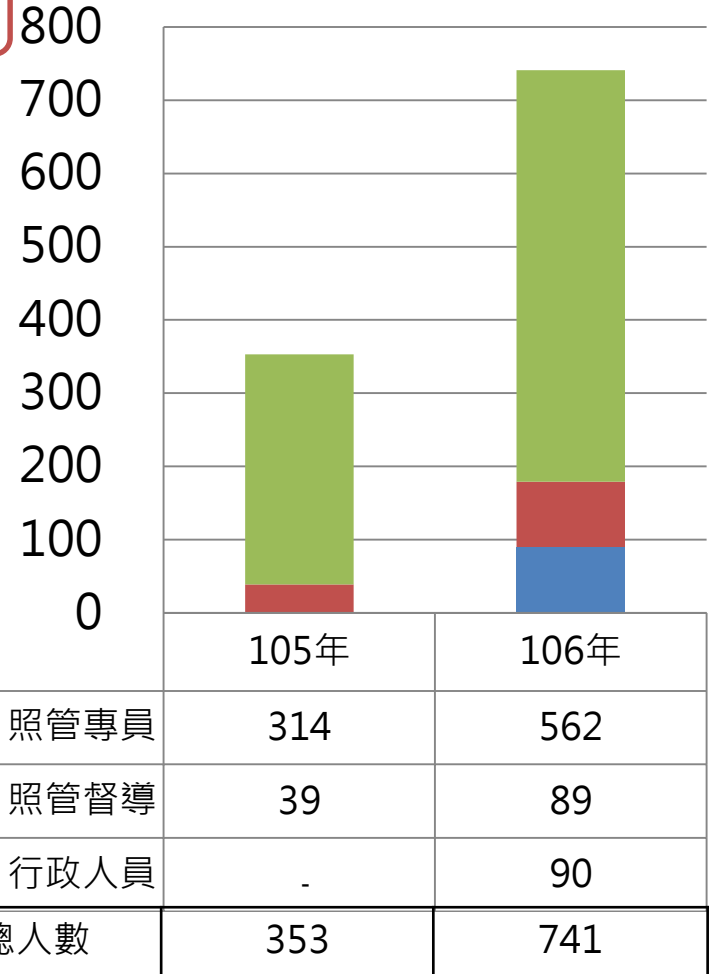
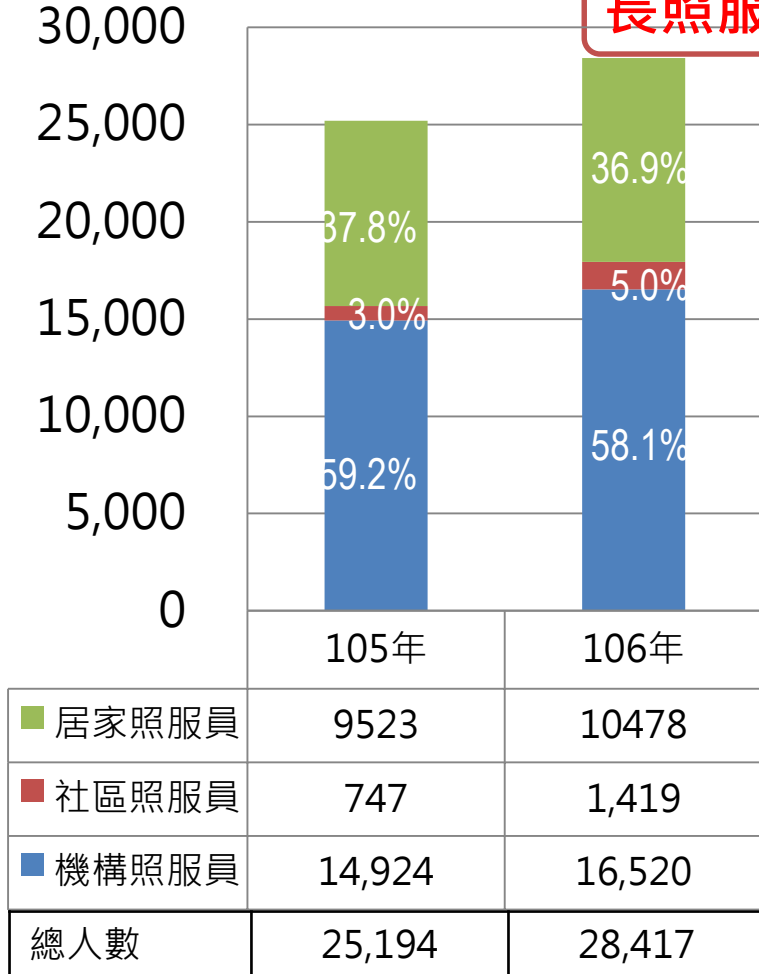


長照2.0執行成果

資源佈建增加

單位：人數

長照服務人力



註：自106年起，社區照服員加計任職於團體家屋及C級巷弄長照站之照服員人數。

註：自106年起，另補助縣市政府行政人員。

長照2.0執行成果

資源佈建增加

家庭照顧者服務資源

諮詢專線

設置家庭照顧者諮詢服務專線(0800-507272有你好真好)及互動網路平台，藉由電話之即時性及便利性，即時提供心理支持、諮詢及福利資源轉介服務。

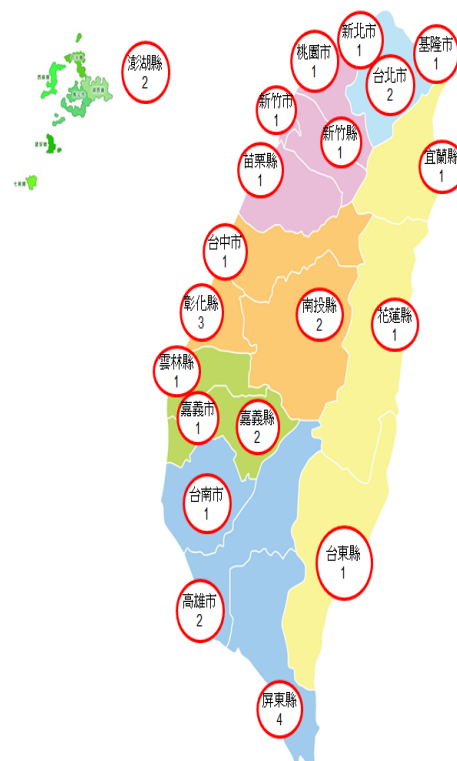
推動照顧實務指導員制度

照顧實務指導員到宅提供關懷訪視及專業諮詢指導，提升家庭照顧者照護知識及照顧技能，以減輕家庭照顧負擔，進而提升照顧品質

➤ 107年度共結合20縣市55居家服務特約單位推動。

建置家庭照顧者服務據點

為提供家庭照顧者近便性、在地化的專業服務，設置「家庭照顧者支持服務據點」，目前業有20個縣市30個據點(金門縣、連江縣無)提供個案管理、喘息服務、紓壓活動、支持團體、心理協談等服務

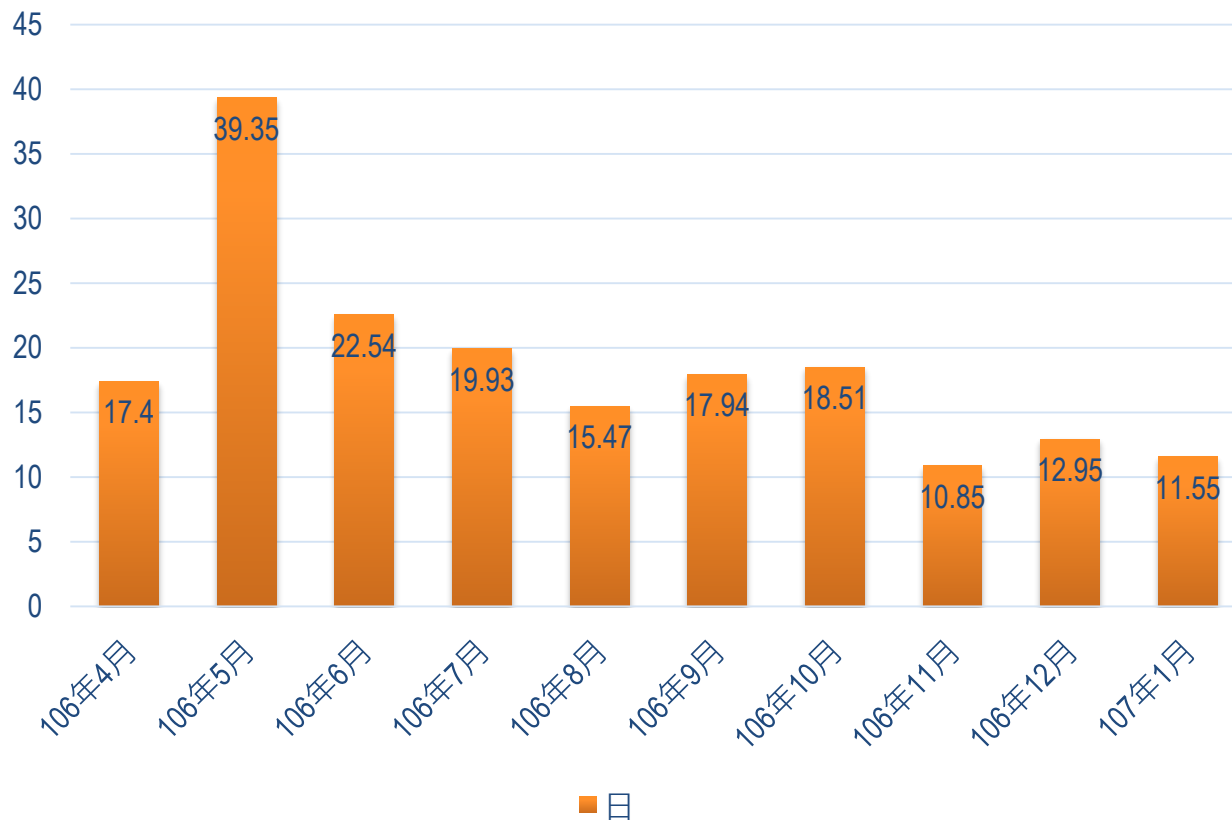


107年共30個據點

長照2.0執行成果

資源連結效率提升

出院準備計畫自106年4月開始實施，出院前接受長照2.0需求評估且出院後接受長照2.0服務，平均出院至接受到服務之日數自106年4月平均**17.4天**明顯減少至107年1月平均**11.55天**，減少**5.85天**，成長率為**33.6%**



長照2.0執行成果

調升居家照顧服務員薪資待遇

舊制下居家照顧服務員平均月薪約**29,000元**
(每日平均工時6.5hr * 每月平均工作22日 * 每小時時薪170元+轉場交通費5,000元)



107年支付新制實施

業於**107年4月30日**函知各地方政府具體居家照顧服務員薪資標準

為吸引居家服務員人力投入及鼓勵留任，服務提供單位應適當調升薪資待遇及建立單位內人事管理制度，包括居家服務員因工作所需之交通油料之負擔方式、獎懲考核、升遷機制、證照津貼等

薪資待遇

採月薪制者，每月最低薪資**32,000元**

採時薪制者，每小時最低時薪**200元**；交通工時每小時時薪不得低於**基本工資(140元)**

採拆帳制者，依全職人員薪資換算結果，不得低於每月**32,000元**；部分工時人員薪資換算結果，不得低於第2點之最低時薪

服務提供單位如未依規定給薪，地方政府可視情節輕重據以終止特約或不予續約

長照2.0執行成果

雙向資訊傳遞暢通



衛生福利部

Ministry of Health and Welfare

● 透過院長下鄉蒐集地方反應之問題，並提出相關解決方案

- ABC缺乏彈性、行政效能待強化
- 空間土地取得困難，資源待充實

佈建資源

- 補助與核銷作業繁瑣
- 系統功能需即時調整

加速效能

- 照管及照服員人力不足
- 訓練資源不足

充實人力

- 應更多元彈性
- 服務誘因不足

創新方案



長照2.0執行成果

雙向資訊傳遞暢通

建置1966專線

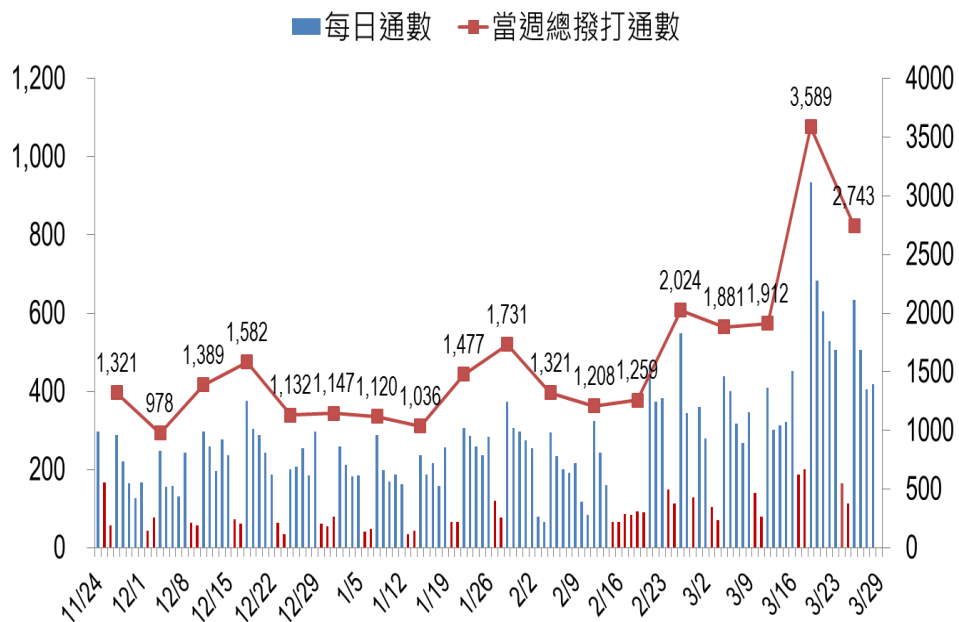
專線啟用

- 106年11月24日開通，可快速、方便地申請長照服務。
- 由各縣市之照管中心人員負責接聽，以前5分鐘通話免費的措施，鼓勵民眾使用。



撥打情形

- 上班日平均每日300通；非上班日平均每日87通。



註：藍色直條紋代表上班日；紅色則為非上班日。



長照2.0執行成果 雙向資訊傳遞暢通



- 建置【1966.gov.tw】之長照政策專區。
- 提供各式溝通宣導資源，可供民眾自行查詢及下載，達到宣傳使用長照服務之效。

最新消息

全部

新聞

活動

成果



嘉義縣

賴院長與縣府團隊座談落實前瞻基礎建設暨長期照顧業務

107-05-02



嘉義縣

大林鎮「社區複合式健康篩檢」暨「長照2.0 嘉義縣政府

107-05-02



嘉義縣

2018第一屆臺日高齡福祉與科技創新國際研討會

107-05-02



澎湖縣

1966長照服務專線，服務效率看的見

107-05-02

- 建置縣市專區，提供地方政府上載長照資訊。
- 鼓勵地方政府積極展露長照執行成果，使民眾更加瞭解各縣市長照執行狀況。

長照2.0執行成果

雙向資訊傳遞暢通



衛生福利部
Ministry of Health and Welfare

長照2.0服務申請

□ 微電影、電視廣告



□ 服務短片



□ 懶人包、摺頁



預防延緩失能照護

□ 服務短片



照顧服務員形象

□ 電視廣告



長照出院準備服務

□ 電視廣告、海報、友善醫院認證貼紙



推動社區整體照顧服務體系(ABC)

□ 電視廣告、服務短片



長照2.0執行成果

雙向資訊傳遞暢通



衛生福利部
Ministry of Health and Welfare

平面媒體



電視、廣播

電視通路：



捷運月台電視廣告、戶外媒體廣告(五都夜市、台北轉運站等)，以及行政院公益託播通路等

廣播通路：



以及各地方電台與行政院公益託播通路等

網路媒體



社群媒體、網站覆蓋式廣告、行動廣告、Youtube片頭影音廣告等

其他通路

醫院電視牆、本部臉書、Line及長照政策專區等



實體活動

辦理長照2.0記者會、長照論壇、長照2.0縣市說明會、各縣市行銷活動，以及長照服務相關單位及團體之行政說明會議、輔導座談會等



長照給付支付制度基本理念



衛生福利部

Ministry of Health and Welfare

- 一、提升效率**：實施特約制度簡化費用核銷流程。
- 二、增加服務提供量能**：提高服務費用支付基準，增加服務單位投入誘因。
- 三、建立照服員專業形象**：打破按時計價模式、改善過往不同工同酬情形，強化專業及提升服務品質，並提供照服員合理薪資，使人才久任。
- 四、以個案為中心**：針對個案問題清單提供符合其需求之照顧服務，由照管專員或個案管理員與案家共同擬訂照顧計畫。

長照給付支付新舊制度比較



衛生福利部

Ministry of Health and Welfare

舊制

- (1) 依時數計價
- (2) 不同工同酬
- (3) 例假日提供服務需由民眾加價負擔



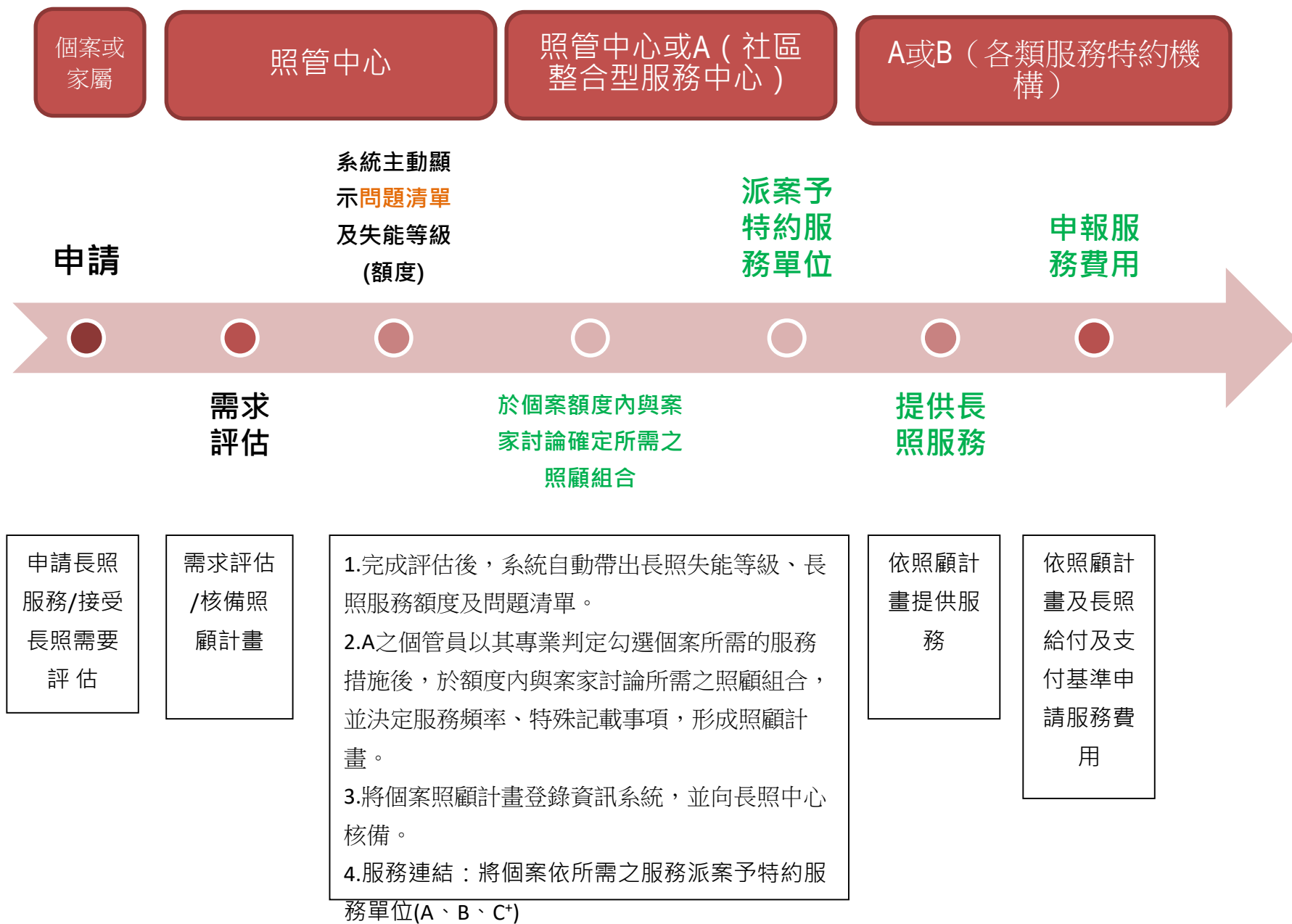
新制

- (1) 依照照顧組合計價
- (2) 不同工不同酬
- (3) 依服務難易度提供加成給付
- (4) 原民及離島地區加成20%
- (5) 個人給付額度可留用至下次核定日前使用

配套措施

- 調降民眾部分負擔比率
(一般戶由30%降為16%)
- 實施特約制度取代方案補助
- 由個案與個案管理員共同擬定照顧計畫

長照給付及支付服務流程示意



服務類別及部分負擔



衛生福利部

Ministry of Health and Welfare

適用居家及社區式
長照服務

	照顧及專業服務	交通接送服務	輔具及居家無障礙環境改善服務	喘息服務
項目數	65項	1(不分項)	68項	8項
額度(元)	10,020~36,180	1,680~2,400	40,000/3年	32,340、48,510/年
部分負擔比率(%)		分類 一 二 三 四		
一般戶(%)	16	30 27 25 21	30	16
中低收入戶(%)	5	10 9 8 7	10	5
低收入戶(%)	0	0	0	0

■ 備註：

1. 交通接送服務適用於長照需要等級**四級(含)以上**者，並限定使用於照顧計畫之**就醫或復健**，給付級別依縣市幅員，及是否為偏遠地區等因素分為**四類**。
2. 給付支付基準共152項，包括以上142項，及「**照顧管理及政策鼓勵服務**」10項。



各縣市服務單位給付新制概況



衛生福利部

Ministry of Health and Welfare

縣市	長照服務提供單位				接受長照服務個案	
	106年12月底有提供服務單位數(A)	107年4月底有提供服務單位數(B)	(B)服務單位中已完成特約單位數(C)	完成特約比率(C/B)*100	106年12月底接受長照服務人數(D)	107年3月底接受長照服務人數(E)
合計	1,593	1,873	1,694	90%	113,706	124,544

■ 備註：

1. 長照服務提供單位之統計截止日期:107年4月30日。
2. 因現有資訊系統缺乏機構統計功能，資料來源為各縣市政府社、衛政服務主管單位調查。
3. 單位數係指居家服務、日間照顧、家庭托顧、交通接送及專業服務之單位數加總，同一機構如同時提供多項服務，將重複計算。
4. 因大部分縣市仍由社、衛政各自分別主管長照服務項目，並分別以不同服務項目個別特約，故「提供服務單位數」以及「完成特約單位數」二欄位之計算方式，係加總社、衛政各項服務項目之單位數。
5. 服務人數係指106年1月起身分證字號歸戶且有服務紀錄之人數。

給付新制初期外界意見



衛生福利部

Ministry of Health and Welfare

照顧個案及家屬

- 分項計價，民眾部分負擔增加
- 無法預估服務項目完成時間，不利作息安排
- 聘僱外籍看護工個案使用喘息服務門檻過高
- 失能身障者使用便利性不足
- 對使用住宿式機構個案照顧不足

照顧服務員

- 雇主可能改變計薪方式，導致收入降低

照顧服務單位

- 部分基準項目使用時機與內涵未盡明確
- 基準項目過多，使用不便
- 資訊系統配套不及

地方政府

- 資訊系統配套不及
- 新制特約模式仍在適應

因應新制

- 居家服務員薪資調升對住宿式機構的人力影響

衛福部因應作為



衛生福利部

Ministry of Health and Welfare

針對照顧個案及家屬

加強與民眾溝通，釐清部分負擔增加疑義

輔導個案與個案管員討論選擇最適照顧組合。

輔導服務單位在不增加民眾負擔下，提供符合個案所需服務。

針對照顧服務單位

簡化基準運用

釐清項目定義；增訂使用時間及時機。

簡化支付給付基準便利服務提供單位與個案及家屬間溝通。

針對聘僱外勞的家庭

研擬降低聘僱外籍看護工個案使用喘息服務門檻

針對使用住宿式服務之個案及住宿式機構人力

研擬調高使用機構服務者公費安置費用

結語

長照2.0擴充長照十年計畫之內涵，增加服務對象，長照服務向前延伸預防失能及減緩失能等預防性服務措施，向後整合在宅安寧照顧、在宅醫療等服務，以實現在地老化為目標，建立以社區為基礎，提供從支持家庭、居家、社區到住宿式照顧多元連續性、普及式之照顧服務體系，達到使民眾「**看得到、找得到、用得到**」長照服務之目標。

長照服務專線 **1966**
(前5分鐘免費)

簡報結束 謝謝聆聽

